



### Francisco Sergio Ferreira Jardim

Secretario de Defesa Agropecuaria.  
Ministerio de Agricultura de Brasil

1ª LONJA INTERNACIONAL DE OVINO

## 'El mercado de ovino en Brasil: características generales y oportunidades para los productores españoles'

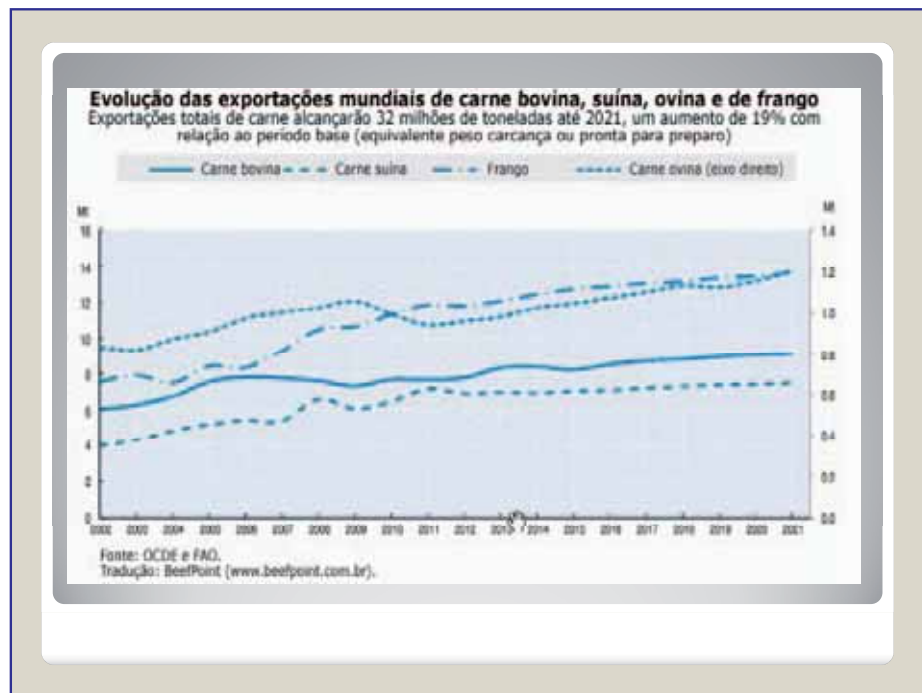
**P**ara analizar la producción mundial de alimentos, es importante observar el número de consumidores. El mundo tiende a crecer. El aumento del poder adquisitivo de la población es significativo en el entorno del Océano Pacífico, en los países en vías de desarrollo, como es el caso de Brasil, que ya cuenta con más de cien millones de personas con poder de compra. Existe un crecimiento significativo en las proyecciones mundiales de consumo de alimentos hasta el año 2020, que se refleja en un 19,5% en ganado ovino. ¿Quién puede atender esta demanda? En el mundo hay dos países que tienen grandes posibilidades, que son Brasil y Congo.

### LA PRODUCCIÓN EN BRASIL

Brasil es el país del mundo que tiene una mayor superficie disponible para agricultura, además del mayor potencial de tierra cultivada. Analizando el crecimiento

de la tierra cultivada per cápita, en 2030 habrá unas 0,3 hectáreas per cápita para producir alimentos. Brasil tiene en la actualidad 851 millones de hectáreas en todo su territorio. Hay 463 millones de hectáreas que son selva amazónica, ciudades, lagos, carreteras, zonas protegidas... que no se pueden utilizar. Brasil tiene una de las legislaciones medioambientales más modernas del planeta, con un alto nivel de protección. Alrededor de la selva amazónica, hay un área que es la 'Amazonia legal', que es una zona en el que se puede realizar producción agraria, pero que tiene que seguir la legislación brasileña. Como zona pastable, hay 220 millones de hectáreas, 47 millones en áreas cultivables y 15 millones de cultivos permanentes. Por último, todavía hay 106 millones de hectáreas no explotadas. No necesita de una autorización para producir legalmente. Hay una gran cantidad de tierra y de agua, debido a la climatología de fuerte lluvia durante algunas épocas del año.

Desde la década de los años 60, Brasil era un gran importador de alimentos: carne, leche, maíz... Las autoridades brasileñas decidieron que había que cambiar este modelo. Se decidió que había que dejar de ser un importador de alimentos para ser un gran productor. Brasil necesitaba una institución que produjera tecnología que pudiera utilizarse en el futuro, la investigación debía llegar al campo... Hubo una gran migración y ocupación de Brasil. En la actualidad, Brasil es el quinto productor mundial de alimentos. Se ha pasado de 70 a 194 millones de habitantes; se producían 17,2 millones de toneladas de grano en 22 millones de hectáreas, hoy se ha pasado a 151 millones en grano en 48 millones de



superficie; la productividad ha pasado de 783 a 3.173 kilogramos por hectárea; el censo de ganado ha pasado de 58 a 204 millones de cabezas; la superficie pastable de 122 a 170 millones de hectáreas; y la productividad

en ganado de 0,47 a 1,2 cabezas por hectárea. Tenemos el reto de seguir aumentando la productividad. Como resumen, Brasil exporta a 214 países del mundo.

Las proyecciones para el año 2020 sobre el mercado interno de Brasil indican una tendencia muy fuerte. Se consume en el mercado brasileño el 64% de la soja producida en el país, el 85% del maíz, el 67% de la producción avícola, el 83% de la carne bovina y el 81% de la carne porcina.

### CONSUMO DE CARNE OVINA

El consumo mundial de carne en los países en desarrollo, según los datos del FAO, va a dar un salto hasta el año 2030. Además, otro análisis de la FAO señala que el 56% del aumento de la demanda de carne hasta el año 2021 se va a producir en la zona de Asia y Pacífico, muy por encima de otras regiones: América Latina y Caribe (18%), América del Norte (8%), África (8%), Europa (6%) y otros (4%).

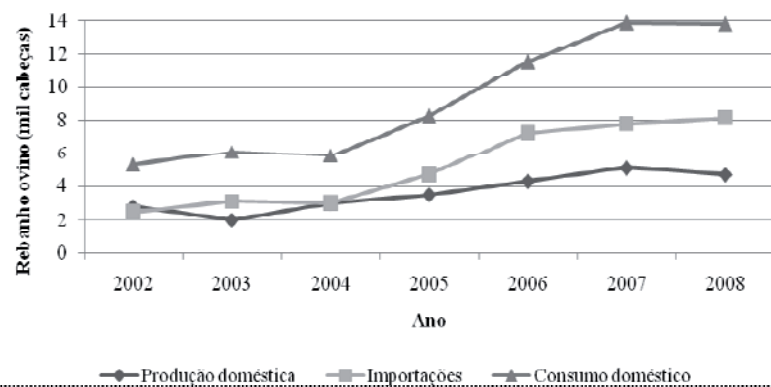
En la evolución de la exportación mundial de carne, se observa que la carne de pollo y de cerdo es la que tiene un mayor peso, mientras que la mayor evolución se registra en ganado ovino.

El consumo de carne per cápita en Brasil es de 37,4 kilogramos de carne bovina; 43,9 kilos de pollo; 14,1 kilos de porcino; y 0,70 kilos de ovino. Sin embargo, hay que tener en cuenta que hace unos años esa cifra era la mitad, lo que indica que el sector ovino en Brasil está en pleno desarrollo.

El consumo total de carne ovina en Brasil es de 88,45 millones de toneladas, de los que 74,45 millones de toneladas se producen fuera de los cauces formales, 7,85 millones son importadas y 6,15 millones es producción organizada. Brasil tiene grandes problemas con la genética y está muy interesado en llegar a acuerdos con socios, como es el caso de España, que tiene desarrollada la genética ovina. La credibilidad de España en Brasil es muy grande. Aunque no hay acuerdos sanitarios con España, hay un gran interés para llegar a acuerdos sobre la genética.

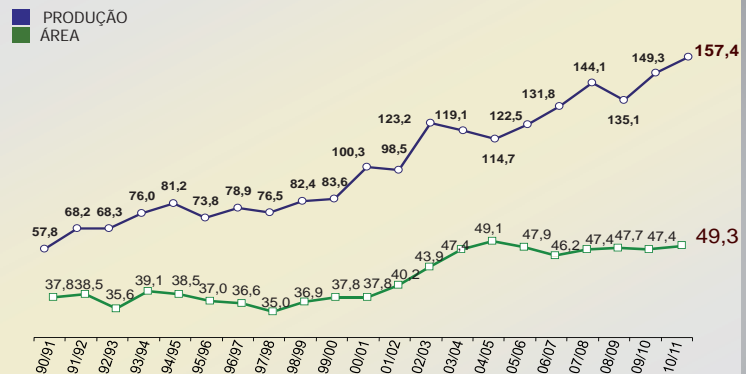
La carne de ovino en Brasil

### Produção, Consumo e Importações de carne Ovina no Brasil



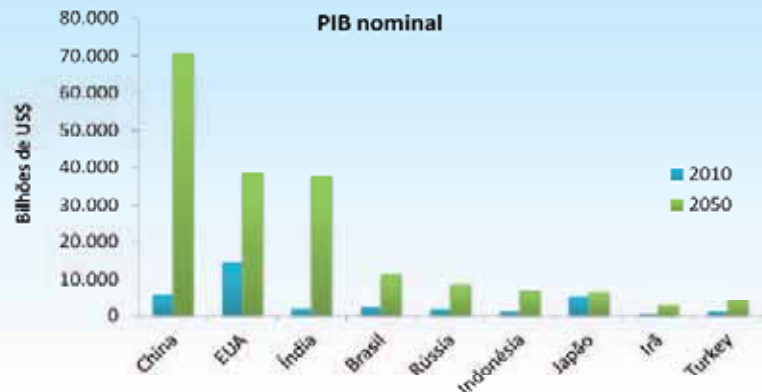
Fonte: Faria (2008)

### EVOLUÇÃO DA PRODUÇÃO E DA ÁREA PLANTADA SAFRA 1990/91 A 2010/2011



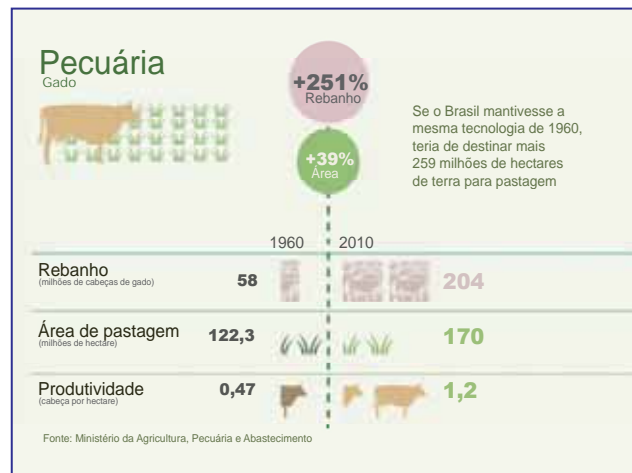
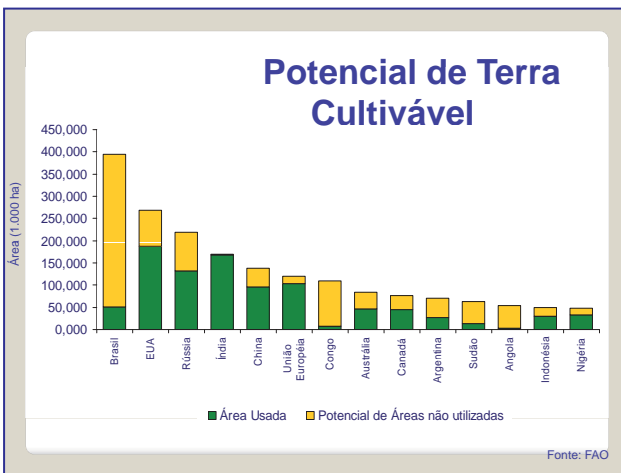
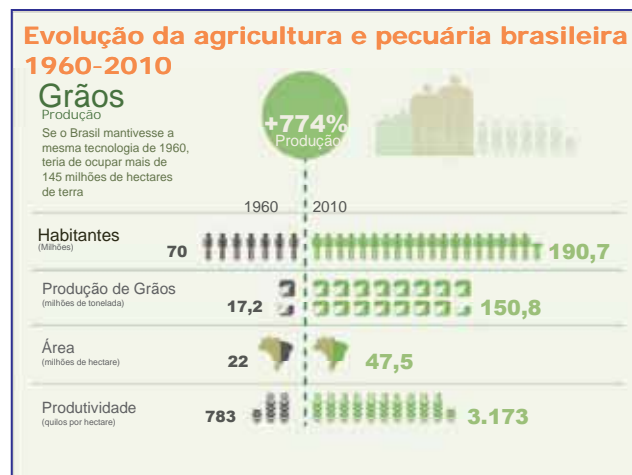
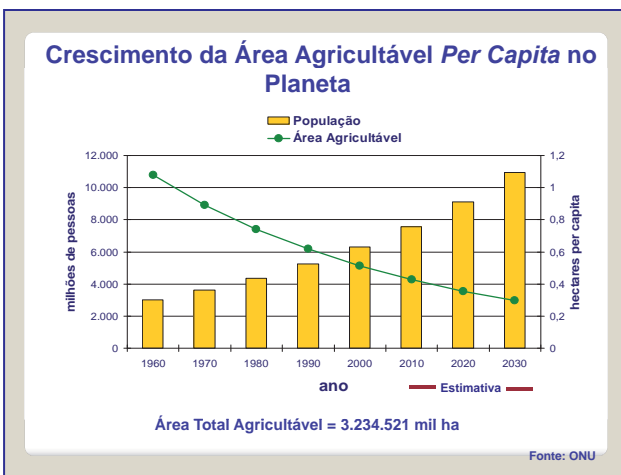
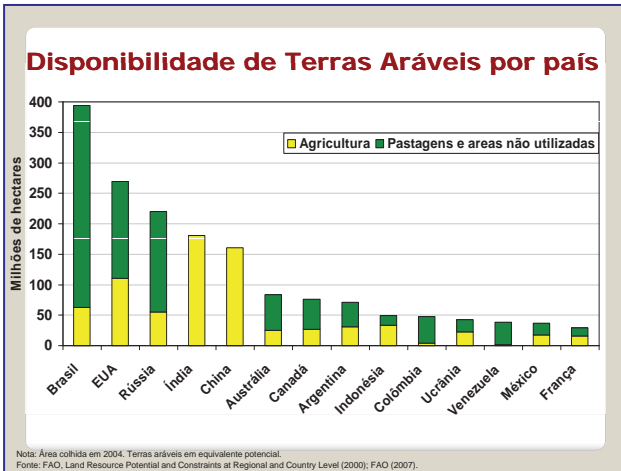
Fonte: Faria (2008)

### Consumidores com aumento de poder aquisitivo Crescimento do PIB até 2050



Fonte: Goldman Sachs e FMI





tiene un consumo pequeño. Sin embargo, hay grandes oportunidades. Como ejemplo, solamente en la ciudad de Sao Paulo hay dos millones de personas que van todos los fines de semana a los restaurantes para comer carne. Es un mercado muy importante y la carne de ovino comienza a ser más demandada.

El consumo de carne de ovino en Brasil es bajo porque hay una falta de hábito en los consumidores, una irregularidad en la oferta y una mala presentación comercial del producto. Algunos países del Mercosur, como Argentina o Uruguay, tienen el dominio del mercado brasileño.

En definitiva, la agricultura y ganadería de Brasil ha te-

nido una gran evolución tecnológica en los últimos años. Como afirmó Jason Clay, del World Wildlife Fund (WWF), "las soluciones para la crisis global de alimentos vendrá de grandes estructuras, cultivos genéticamente modificados y explotaciones de gran escala". Tenemos una preocupación muy grande por los aspectos sanitarios, ya que el 37% de los empleos de Brasil provienen del sector primario, representado el 22% del Producto Interior Bruto. La agricultura y la ganadería son la actividad económica más importante de Brasil. Además, las autoridades están muy interesadas en llegar a acuerdos para desarrollar el sector, particularmente el ovino.

