

# ALLrental

## ●●● ACTUALIDAD

- La pandemia altera el calendario de ferias de 2021

## ●●● PREMIOS

### POTENCIA 2020

- La crónica de los Premios
- Todos los ganadores

## ●●● FOROS

- ANAPAT celebra "virtualmente" su Asamblea Anual 2020

## ●●● NOVEDADES

- Bobcat presenta sus nuevos manipuladores telescópicos giratorios

## ●●● EMPRESAS

- Husqvarna fusiona las marcas de la cartera de preparación de superficies

**GAMA ELÉCTRICA JCB**

**El futuro hecho presente.**

**JCB E-TECH**

**JCB 75**  
1940-2020

# TE AYUDAMOS A CONSTRUIR EL MEJOR FUTURO



## ALQUILER DE MAQUINARIA PARA LA CONSTRUCCIÓN



Alquiler a medida, al mejor precio



En 24 horas disponible en obra



Flota superior a 700 máquinas



Gran variedad de marcas y productos



Reduce costes y tiempo en ejecución de obra

Movimientos de tierra · Excavación · Compactación · Manipulación y Elevación · Construcción

Carrer del Plà, 4  
Vilanova del Vallès · BCN  
Tel. 93 845 61 00  
[www.moicanorent.com](http://www.moicanorent.com)



RENT

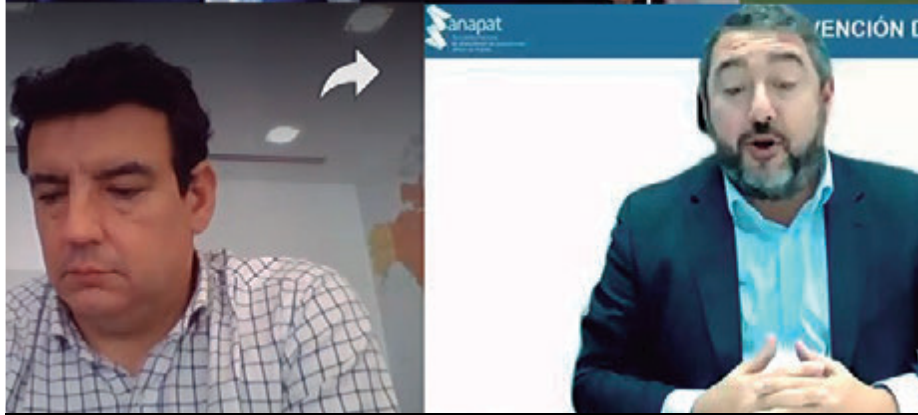
moicano

# SUMARIO 52



**FOROS**  
ANAPAT CELEBRA SU CONVENCION ANUAL  
2020 EN UN FORMATO "VIRTUAL"

**PÁG. 22**



**ESPECIAL**  
ENTREGADOS LOS PREMIOS POTENCIA DE  
MAQUINARIA E INFRAESTRUCTURAS 2020

**PÁG. 34**

## EDITORIAL

El año que nunca olvidaremos.....5

## OPINIÓN

Juan Lazcano, pdte. de CNC.....6

Juan José Torres, presidente  
de ASEAMAC .....8

David Cagigas, presidente  
de ANAPAT..... 10

## ACTUALIDAD

La pandemia altera el calendario de  
ferias de 2021..... 12

## FORO POTENCIA

Aprovechar 34.000 millones para  
infraestructuras en 2021..... 16

## NOVEDADES

Bobcat presenta sus nuevos  
manipuladores telescópicos  
giratorios.....28

## EMPRESAS

Husqvarna fusiona marcas en la  
cartera de preparación  
de superficies32

## AGENDA

Calendario de ferias  
y congresos.....48



**GENESAL  
ENERGY**

**25** ANIVERSARIO  
1995 - 2020

Servicio de Asistencia Técnica (SAT) Multimarca



*Quiero realizar el mantenimiento predictivo de mi flota de grupos electrógenos para anticiparme a posibles averías.*

Responsable de mantenimiento  
de una gran empresa de telecomunicaciones.

## ¿Necesitas mantenimiento para tu grupo electrógeno?

Evaluamos, mejoramos y adaptamos tus grupos electrógenos a los proyectos que estás llevando a cabo. Estamos preparados para renovar los cuadros de control, instalar alarmas que aporten más seguridad, depósitos de combustible... Así, podemos ayudarte en lo que necesites 24 horas al día, todos los días del año.

**Tú pide, nosotros ponemos el resto**  
[www.genesalenergy.com/tu-pide-sat](http://www.genesalenergy.com/tu-pide-sat)



[www.genesalenergy.com](http://www.genesalenergy.com)



#### TPI Edita

www.grupotpi.es | 91 339 67 30

#### Consejero Delegado

Jose Manuel Galdón Brugarolas

#### Director General Comercial

David Rodríguez Sobrino



#### Redacción

##### DIRECTOR DE INFORMACIÓN

José Henríquez | jhenriquez@grupotpi.es

##### DIRECTORA

Marisa Sardina Febrel

marisa.sardina@grupotpi.es | 913 398 626

##### REDACCIÓN Y COLABORADORES

Laura García-Barrios, Nuria López, Beatriz

Miranda, Lucas Varas

#### Publicidad

##### JEFE DE VENTAS

Ángel Luis Lara Ahijón

angel.lara@grupotpi.es

Teléfono: +34 91 339 8699 | 618 732 312

##### DEPARTAMENTO COMERCIAL

Teresa del Amo, Ignacio Vázquez

Delegación Barcelona: Corina Estrella

#### Producción

##### JEFE DE PRODUCCIÓN

Enol Álvarez | enol.alvarez@grupotpi.es

##### MAQUETACIÓN Y DISEÑO

Jaime Dodero

##### DEPARTAMENTO DE PRODUCCIÓN

Katherine Jacome

##### Suscripciones y distribución

Marta Jiménez | marta.jimenez@grupotpi.es

Tel. 91 339 67 30

#### Sistemas

Joaquín Moll

#### Bases de datos

Sandra García

#### Administración

Susana Sánchez

susana.sanchez@grupotpi.es

#### Impresión

Rotaclick S.L.

Depósito legal M-8855-2011

Precio ejemplar: 5 euros

#### Distribución postal

Servicios Postales  
TGES

Prohibida la reproducción total o parcial de los contenidos de esta publicación sin previa autorización por escrito. Las opiniones

y artículos publicados son responsabilidad exclusiva del autor, sin que esta revista las comparta necesariamente.



Premio Editor de Publicaciones Profesionales 2012

# EDITORIAL

## El año que nunca olvidaremos

**T**ermina 2020 y, con él, el año que nunca olvidaremos. Cualquier balance que se haga de los últimos doce meses acaba marcado, inevitablemente, por la pandemia de Covid-19. Se trata no solo del acontecimiento de mayor impacto del año, sino, probablemente, de toda una generación.

En un mundo más globalizado que nunca, el coronavirus del que se empezó a oír hablar hace justo doce meses tardó pocas semanas en expandirse por medio globo, alterando la vida de las gente, la economía de las empresas y, lo peor de todo, causando numerosas víctimas mortales.

La capacidad de resiliencia del ser humano se ve en cómo hemos aprendido a convivir con el virus, llegando a hacer cotidianas actitudes que hasta prácticamente ayer nos resultaban impensables. Esta capacidad para hacer frente a situaciones adversas puede extrapolarse a otros ámbitos como, en el caso que nos ocupa, el del sector del alquiler.

La Asociación Nacional de Alquiladores de Plataformas Aéreas de Trabajo, ANAPAT, ha celebrado su Convención Anual en la que varios integrantes del sector, tanto alquiladores como fabricantes de equipos, han hecho balance del año que viene. El evento, otro de tantos alterado por la situación sanitaria

y que se vio obligado a celebrarse bajo un formato "virtual", permitió poner en valor el enorme trabajo realizado por la propia asociación y las empresas para dar la vuelta a la situación.

Una de las conclusiones generalizadas de varios de los participantes es que, en cuanto a actividad, 2020 ha sido un año mejor de lo previsto en marzo y abril, cuando todos se temían el mayor de los desastres para el sector. A ello ha ayudado que, obligadas por la situación, las empresas han acelerado enormemente sus procesos de digitalización. Con ello no solo se ha conseguido seguir dando servicio, sino sentar las bases de un futuro en el que todas estarás más preparadas para una industria cada vez más competitiva.

A pesar de este relativo optimismo, la intervención de Jesús Casín en la mencionada convención reflejó un poco el sentir de todos al hacer balance de estos meses: el gran número de pérdidas humanas que ha causado (y sigue causando) lo eclipsa todo al mirar atrás y cuesta sacar conclusiones positivas de un año que nunca olvidaremos.

Todos tenemos puestas las esperanzas en que 2021 sea el año de la recuperación de la normalidad. Confiamos en que, de la mano de esa vacuna que ya ha comenzado a llegar a nuestras vidas, así. Más que nunca, feliz año nuevo.

Juan Francisco Lazcano  
 Presidente de CNC – Confederación Nacional de la Construcción

# Estado de la industria: una mirada al futuro

Los hechos acaecidos y las medidas de gasto propuestas para hacer frente a la crisis de actividad económica generada por la pandemia del virus COVID-19 pueden resumirse, del lado de la demanda en los ERTES y en los AVALES ICO y del lado de la oferta en el pronunciamiento que el pasado mayo hizo la Comisión Europea en el sentido de que para superar la crisis derivada del COVID-19 era necesario llevar a cabo una fusión de los planes previos a ella -Pacto Verde o Green Deal y Agencia Digital- cuya consecuencia sea un Plan de Recuperación cuyo principal objetivo sea concretar la inversión en sectores y actividades de proyección futura en cuanto al logro de los objetivos de Desarrollo Sostenible de la Agenda 2030. Y señala como actividades recomendables para este afán, la construcción, la digitalización de servicios y una "ola de renovación inmobiliaria" en consideración a que los edificios son los mayores consumidores de energía de la Unión Europea y son responsables del 36% de la emisión de gases de efecto invernadero. La consecuencia de este pronunciamiento fue la aprobación por la Unión Europea del denominado Plan NEXT GENERATION EU (2021 2023) con un alcance financiero para España de 140.000 millones de euros, de los cuales 59.168 millones de euros (procedentes de su programa Mecanismo de Recuperación y Resiliencia) y 12.436 millones de euros (procedentes de su programa REACT EU para cohesión de los territorios de Europa) tienen el carácter de aportaciones no reembolsables.

La Recepción de estos fondos está condicionada a su empleo en reformas e inversiones, cuyos hitos de cumplimientos sean: las recomendaciones para España del segundo semestre europeo, las transiciones ecológicas (37%) y digital (20%), impacta duradero sobre crecimiento y empleo y fortalecer la resiliencia económica y social.

A estos efectos el Gobierno de España ha elaborado un Plan de Recuperación Transformación y Resiliencia (España Puede) pre-



liminar al definitivo que presentará antes de abril de 2021 con diez palancas entre las que destaco las que más nos conciernen al sector de la construcción: Agenda Urbana y Rural y Lucha contra la Despoblación; Infraestructuras y Ecosistemas Resilientes; Transición Energética Justa e Inclusiva.

Este Plan "España Puede" ya ha tenido un primer reflejo en los Presupuestos Generales del Estado para 2021 con una dotación procedente de NEXT GENERATION UE de 26.634 millones de euros.

Ante este impulso europeo, que nuestro país debe aprovechar con iniciativas estratégicas de país y proyectos de inversión que puedan contribuir a lograr un efecto arrastre y tractor en todo el tejido productivo, desde las grandes empresas a las pymes y autónomos, las Organizaciones Empresariales venimos realizando estudios para identificar las necesidades y proyectos necesarios para la modernización de nuestros equipamientos e infraestructuras, compatibles con los Objetivos de Desarrollo Sostenible de la Agenda 2030 de Naciones Unidas. Destaco las aportaciones que por estar preocupado personalmente de alguna u otra manera mejor conozco, las de CEOE, SEOPAN, ANCI, AEC y APCE.

En todos los casos mediante proyectos idóneos y alineados con los requisitos del Plan Europeo de Recuperación y sus reglamentos, que además puedan desarrollarse me-

dante esquemas de colaboración público-privada para potenciar su efecto multiplicador (tres euros privados de inversión por cada euro público).

En este contexto el sector financiero con el ICO a la cabeza debe participar activamente en la gestión de los recursos para garantizar su viabilidad.

Para terminar quiero detenerme en las magníficas aportaciones de CEOE promoviendo la participación de las empresas y de sus Organizaciones Empresariales Confederadas en torno a grandes macroproyectos tractores, cuyo resultado es un catálogo de 21 iniciativas estratégicas de país, 114 líneas de inversión y más de 400 proyectos con impacto directo en el crecimiento económico y en el mantenimiento y generación de empleo, clasificadas en cuatro apartados: transición digital, transición ecológica, cohesión social y territorial, e igualdad.

Por tratarse de las iniciativas que más nos conciernen y por el liderazgo que la Confederación Nacional de la Construcción ha tenido en la elaboración de sus fichas, me permito citar por su interés para el sector de la construcción las tres iniciativas siguientes: Transformación del Ciclo Integral del Agua; Desarrollo de infraestructuras no urbanas, capacidades logísticas y transporte, con especial mención a las carreteras verdes, seguras y conectadas y a la intermodalidad; y Reforma y Rehabilitación integral de edificios, regeneración urbana.

# REVOLUTIONIZING POWER

**HIGH-PERFORMANCE ADVANCED DRIVE SYSTEMS.**

Descubra un mundo lleno de nuevas oportunidades: con revolucionarios sistemas de accionamiento modulares diseñados para satisfacer sus necesidades. No importa si se trata de motores híbridos o eléctricos completos, sistemas de accionamiento Diesel EU STAGE V o motores de gas de última generación, sin importar el tamaño o el sitio de operación: ofrecemos soluciones a medida para cada demanda. Bienvenido a la nueva era de la energía.

[www.deutz.com](http://www.deutz.com)

**DEUTZ SPAIN, S.A.U.**

**The engine company.**



Juan José Torres  
 Presidente de ASEAMAC – Asociación de Alquiler de Maquinaria y Equipos

# Adiós eventos. Hola agricultura

Este año, todos tenemos una misma palabra en los labios: COVID-19. En unos casos acompañada de "pandemia", "crisis" y otros términos que nos hacen tener escalofríos.

Dado que esta nueva y extraña situación nos ha afectado en todos los aspectos (sanitario, social, económico...), no podemos obviar el impacto del COVID-19 en el sector del alquiler.

De hecho, para poder tener una perspectiva mucho más completa de cómo ha afectado la pandemia al alquiler de maquinaria y equipos, desde ASEAMAC se realizó un estudio centrado específicamente en las consecuencias de la pandemia en las empresas de alquiler en los meses posteriores al confinamiento.

Este informe, con datos recabados entre finales de mayo y principios de junio, complementa la información sobre el sector que desde la asociación se realiza de manera anual con el Estudio del alquiler.

Teniendo en cuenta estos datos y otros informes a nivel nacional e internacional, podemos decir que el sector del alquiler está sufriendo las consecuencias de la crisis del COVID-19 de manera desigual, según la zona geográfica y el ámbito de actividad.

La pandemia nos ha afectado, eso es innegable, pero me atrevería a decir que no al nivel que hemos observado otros sectores ni mucho menos, a excepción de aquellas empresas de alquiler muy relacionadas con el sector eventos que están experimentando grandes dificultades para seguir adelante.

A momento actual, los eventos no existen, evidentemente, tampoco para el sector del alquiler y, como mínimo, hasta mayo del 2021 no existe la esperanza de que vuelvan. Confiemos en que la perspectiva de tener una vacuna de forma inminente vaya aliviando esta situación.

Si nos fijamos en el sector de la construcción, podemos decir que el golpe no ha sido tan fuerte como en otras áreas, ya que partía de una situación de buena salud que ha ido adquiriendo desde la última, y casi olvi-

dada, crisis. Al margen de las semanas de confinamiento obligatorio donde la actividad se vio paralizada, la actividad ha seguido la línea de crecimiento de los últimos años. Incluso hemos notado que el sector ha querido recuperar el tiempo de parada del confinamiento.

La previsión de nuevas promociones se mueve entre una mezcla de indicios positivos y señales de alarma, dependiendo de la zona geográfica. Esta semi incertidumbre hace que el sector del alquiler tenga buenos augurios, ya que cuando la situación no es clara, la inversión en equipos y accesorios por parte de los clientes se paraliza, abriendo más posibilidades a nuestro sector.

Por tanto, la recuperación se plantea más llevadera, aunque habrá que ver qué tipo de secuelas dejará este bache a nivel nuevas obras finalmente.

El sector industria también da muestras de haberse recuperado tras el parón obligatorio de primavera. La voluntad de recuperar el tiempo perdido ha generado una demanda interesante para las empresas de alquiler. Especial mención merece el subsector más cercano a alimentación que continúa experimentado un gran crecimiento en el canal de la distribución a supermercados; pero que, obviamente, ha sufrido una debacle en el canal de la distribución al sector turístico.

Pero el sector que va a ofrecer nuevas oportunidades de negocio, incluso en este ambiente enrarecido que nos ha tocado vivir, es el agrícola/ganadero. Partimos de la base del aumento del peso de este sector en las empresas de alquiler que hemos vis-



to en el último año, que ha pasado del 1% en 2019 a un 17% en 2020, siempre según nuestro estudio.

La implicación de las ingenierías para desarrollar agricultura más rentable y el cambio de mentalidad en las explotaciones agrícolas donde el alquiler se percibe como algo cada vez más lógico y habitual ha hecho que este sector sea el más prometedor para los próximos años.

Quiero cerrar este análisis señalando que cada vez más el alquiler se configura como una pieza fundamental en la voluntad global de la recuperación medioambiental. Con mayor frecuencia se percibe como una opción más sostenible, no sólo a nivel económico sino también en términos ecológicos.

Por último, ofrecer nuestro más sentido pésame a todas las víctimas de este maldito COVID19, especialmente a familiares y amigos de los miembros de nuestro sector del alquiler de maquinaria y equipos. D.E.P.



# ROBUSTRACK SL BULL TRACK<sup>®</sup>

SU ESPECIALISTA EN ORUGAS  
Y ALMOHADILLAS DE CAUCHO



**BULL TRACK**  
HEAVY DUTY

**30 MESES**  
DE GARANTÍA  
POR ESCRITO

**BULL TRACK**  
STANDARD DUTY

**18 MESES**  
DE GARANTÍA  
POR ESCRITO

**BRIDGESTONE**

Your Journey, Our Passion

Además de fabricar sus 2 marcas propias, Robustrack, S.L. también es distribuidor para España y Portugal del primer fabricante mundial de orugas y almohadillas de caucho Bridgestone®. Con amplias existencias para entrega inmediata.

MADRID

Tel. +34 646 826 070 ☎  
Email: oscar@robustracksl.com

ZARAGOZA

C/ Cádiz, 13 1ºB 5004 Zaragoza  
Tel. +34 630 254 934 ☎  
Email: ventas@robustracksl.com

TARRAGONA

C/ Plata, 24 Pol.Ind. Riu Clar 43006 Tarragona  
Tel. +34 655 077 483  
Email: info@robustracksl.com

LISBOA

Tel. +351 912 279 107 ☎  
Email: portugal@robustracksl.com

[www.robustracksl.com](http://www.robustracksl.com)

David Cagigas  
 Presidente de ANAPAT – Asociación Nacional de Alquiladores de Plataformas Aéreas de Trabajo

# El alquiler de plataformas, un servicio esencial

En estos momentos en los que toda actividad corre riesgo de paralización en el afán de frenar la pandemia Covid-19, los servicios esenciales han sido clave para la sostenibilidad de la sociedad y salvar en la medida de lo posible la actividad económica. Durante estos meses de pandemia, ANAPAT ha mantenido una actividad constante en colaboración de las asociaciones que forman la Alianza ELEVA (AECE, ANAGRUAL, ANMOPYC y ANAPAT), apoyando a las empresas asociadas a cumplir con la legalidad que, para paliar los efectos de la pandemia, cambiaba constantemente. El contacto con los miembros de la Asociación ha sido constante, ofreciendo asesoramiento para mantener la actividad de las compañías e incluso servicios de apoyo, como facilitar el acceso a mascarillas cuando no había disponibilidad en el mercado español.

Este servicio ha generado un contacto constante con los asociados, permitiendo afirmar que durante todos estos meses el alquiler de Plataformas Elevadoras Móviles de Personal (PEMP) está siendo un servicio esencial para muchas de las actividades esenciales fijadas por la ley. La elevación de personas que facilita las plataformas es el método más seguro, ágil y eficaz para actividades como el mantenimiento industrial, la construcción, la obra pública, las reformas de edificios, ciertos trabajos agrícolas o de distribución de alimentos. Por ello, los alquiladores de plataformas han mantenido una actividad algo inferior a 2019, pero no tan baja como se podía esperar al comienzo de la pandemia. Es cierto que algunos planes de renovación de maquinaria o de ampliación de flotas se han paralizado, pero en cambio no se ha producido una caída elevada del empleo y muchas empresas no se han acogido a los ERTE ofrecidos por el convenio.

En la asamblea General de ANAPAT, celebrada recientemente, se ha podido constatar que el alquiler de plataformas es una activi-



dad fundamental en la economía, con un futuro brillante, y por ello se aprobaron la realización de dos proyectos ambiciosos para 2021:

- Desarrollo de un Manual digital al que se podrá acceder desde los diferentes dispositivos móviles mediante una App, que se podrá descargar fácilmente a través de un código QR disponible en la plataforma, complementado con un desarrollo web que garantizará la entrega del manual digital.
- Realizar un estudio del sector del alquiler de plataformas que permita valorar cualitativa y cuantitativamente, la importancia de este sector.

La fortaleza de nuestro sector demuestra que en estos meses no se han producido bajas en la Asociación. Al contrario, se han producido algunas altas y hemos recibido solicitudes de información de empresas interesadas en asociarse.

Aunque las limitaciones de desplazamientos y de aforos no ha permitido celebrar la Convención de ANAPAT que estaba prevista para el mes de mayo en Toledo, estamos satisfechos de la relación que se ha mantenido con nuestros asociados, alquila-

dores y colaboradores. Como colofón, vamos a celebrar una Convención Digital en formato webinar, que nos permitirá constatar la situación del sector en estos momentos y las expectativas para el futuro.

Es una satisfacción pertenecer a un sector en el que se trabaja por el servicio a la sociedad y la mejora continua, tanto los fabricantes mejorando las máquinas constantemente y facilitando el acceso a los nuevos modelos, como los alquiladores trabajando por una profesionalización del sector, que lleva consigo un mejor servicio al cliente y una mayor seguridad para los usuarios, mediante normativas impulsadas desde ANAPAT como las Normas UNE-58921 (Instrucciones de instalación, manejo, revisiones e inspecciones de la PEMP) y UNE-58923 (Formación del Operador).

El alquiler de plataformas seguirá siendo una actividad esencial para nuestra sociedad y esperamos que el año que viene podamos celebrar presencialmente la Convención de ANAPAT y compartir entre todos nuestras experiencias para seguir mejorando.

# TB257FR LA NUEVA EXCAVADORA DE GIRO CERO DE 6 T (6.140 KG)

- » 4 instalaciones hidráulicas, 3 de ellas controladas por potenciómetro
- » Caudal programable hasta 105 l/min
- » HUPPIFleetManagement (HFM)
- » Bomba de repostar de serie
- » Faros LED en cabina y brazo

FELIZ NAVIDAD  
Y UN PRÓSPERO  
AÑO NUEVO 2021



# LA PANDEMIA OBLIGA A MODIFICAR EL CALENDARIO DE FERIAS DE 2021



Uno de los sectores más afectados por el impacto de la pandemia de Covid-19 es, sin duda, el de los eventos. En el sector del alquiler y la construcción, son numerosas las jornadas, congresos o ferias que se han visto obligados a modificar sus fechas, modificar su formato presencial por uno virtual o, en algunos casos, la cancelación definitiva. El programa de las principales ferias europeas para 2021 ha sufrido importantes modificaciones, con el traslado de Smopyc al mes de noviembre y la cancelación definitiva de las ediciones previstas de Intermat, en París, y Samoter, en Verona.

## SMOPYC 2021 DEL 17 AL 20 DE NOVIEMBRE

Debido a las numerosas incertidumbres generadas con motivo a la pandemia de la Covid-19, que en una alta probabilidad persistirán durante los primeros meses de 2021, Feria de Zaragoza, junto con el Comité Organizador del certamen, han decidido modificar las fechas de celebración de la próxima edición de Smopyc (que iba a celebrarse en mayo) y que, finalmente, tendrá lugar del 17 al 20 de no-

viembre de 2021.

Con esta decisión, la institución ferial pretende dar una respuesta a las inquietudes generadas acerca de la evolución de la crisis sanitaria y cómo esta podría afectar al devenir del certamen. Así, con el apoyo "fundamental" de las empresas expositoras y de los profesionales que acuden fielmente a su cita con el certamen, la dirección del salón ha optado por trasladar las fechas al último trimestre del próximo año. Todo ello, con el objetivo de dar visibilidad a un sector tan importante para la economía y que se presenta como crucial en la reactivación y regeneración económica.

Además hay que sumar la apertura a la inversión en obras públicas, construcción y minería que ofrecerán las ayudas europeas, a consecuencia de la pandemia así como la esperada recuperación de la normalidad durante los próximos meses, lo que hará de SMOPYC el escenario perfecto para el desarrollo del negocio tanto de expositores como visitantes.

Smopyc 2021 será, una vez

más, una plataforma de lanzamiento para el sector profesional. Los pabellones de Feria de Zaragoza se erigirán en un escaparate de novedades e innovaciones propias de un segmento que ha basado su desarrollo en la tecnología y la diferenciación.

Por todo esto, desde la dirección de Smopyc se quiere poner de relieve el apoyo y la comprensión manifestado por parte de las múltiples empresas, asociaciones y entidades participantes que han reforzado la decisión de Feria de Zaragoza y han apostado por un salón que el próximo mes de noviembre se convertirá en el punto de encuentro y debate para toda la industria profesional de la maquinaria de obra pública, construcción y minería, al tiempo que se garantizan todas las medidas de seguridad, tanto de los expositores y visitantes.

De este modo, del 17 al 20 de noviembre de 2021, el recinto ferial de la capital aragonesa albergará el mayor escaparate para la tecnología, la innovación y el conocimiento, con una importante presen-

cia de empresas que cuentan con una notable visión de futuro porque, tal y como reza el lema de esta edición: Smopyc, seguiremos construyendo juntos.



## **INTERMAT CANCELA SU EDICIÓN 2021**

Debido a las muchas incertidumbres derivadas de la pandemia Covid-19 y que probablemente persistan en el primer semestre de 2021, los organizadores de Intermat han tomado la decisión de cancelar la presente edición, cuya celebración estaba prevista del 19 al 24 de abril de 2021 en París, y organizar su próxima edición en abril de 2024.

“Esta difícil decisión ha demostrado ser inevitable en vista de un entorno de salud pública que sigue siendo incierto de cara a la primera mitad de 2021 y que no sería propicio para celebrar la feria con plena confianza en abril”, explican desde la organización. La decisión se tomó tras las consultas con profesionales de la industria convocadas

en el Consejo de Administración de Intermat.

Si bien muchos expositores franceses y extranjeros, que se habían mantenido fieles al evento de referencia para la construcción y la infraestructura, ya habían confirmado su participación en la feria de 2021, las limitaciones en abril dificultan a la organización de la feria su desarrollo sin problemas.

La próxima Intermat Paris se celebrará en abril de 2024 con su ambición tan fuerte como siempre: representar un escaparate internacional y con visión de futuro para la innovación para conquistar los mercados de la construcción del futuro.

## **SAMOTER POSPONE SU 31ª EDICIÓN A MARZO DE 2023**

Samoter, la feria internacional trienal de maquinaria de

construcción de Veronafiere, volverá a recibir a empresas y operadores del sector en marzo de 2023. Se trata de un nuevo y definitivo cambio de fecha en comparación con la hipótesis inicial de cambiar la edición de 2020, pospuesto debido a la emergencia Covid-19, del 3 al 7 de marzo de 2021.

“Esta fue una decisión inevitable pero cuidadosamente analizada y ampliamente compartida”, señala Giovanni Mantovani, CEO de Veronafiere. “El escenario asociado con la pandemia aún es muy incierto. En consecuencia, de acuerdo con fabricantes y asociaciones del sector, hemos identificado un nuevo posicionamiento en línea con las necesidades de esta industria así como con el calendario de otras ferias especializadas

en Europa. Al mismo tiempo, somos conscientes de la importancia que tiene para las empresas tener ocasiones en vivo para presentar sus últimas novedades al mercado italiano. Por lo tanto, hemos decidido organizar un nuevo evento dinámico ‘previo’ en otoño de 2021 «.

El formato será un evento de demostración que se llevará a cabo en una canteira, con maquinaria y equipos de construcción funcionando «en vivo» desde el 30 de septiembre hasta el 2 de octubre de 2021.

El evento está programado para la misma fecha que Marmomac, la feria más importante del mundo específicamente para toda la cadena de suministro y valor de la piedra natural y ofrecerá la oportunidad de crear importantes sinergias entre sectores.



# YA ESTÁ DISPONIBLE EL ANUARIO DE LA CONSTRUCCIÓN 2020

Como es habitual por estas fechas, anunciamos la publicación del Anuario de la Construcción, cuya edición de 2020 está marcada por la pandemia. Elaborado por el equipo editorial de TPI, el Anuario de la Construcción 2020 ofrece una visión global de la panorámica macroeconómica del sector de la construcción, sus principales datos estadísticos, tendencias y opiniones de los diferentes ámbitos que conforman esta industria.

La publicación se edita de forma impresa, pero puede consultarse y descargarse de forma gratuita desde Profesionales-hoy.es, así como desde los portales específicos de las revistas All



Rental, Canteras y Explotaciones, Máquinas de Derribo, NAN Arquitectura y Construcción y Potencia. También está disponible pa-

ra los usuarios del quiosco digital Magzter.

ra los usuarios del quiosco digital Magzter.

Índice del Anuario de la Construcción 2020

- Panorámica económica internacional
- Contexto económico general en España
- Evolución del sector de la construcción
- Mercados de la construcción
- Edificación residencial
- Edificación no residencial
- Reforma y rehabilitación
- Ingeniería civil
- Construcción por Comunidades Autónomas
- Presupuestos Generales del Estado
- Perspectivas

## LA FUNDACIÓN LABORAL DE LA CONSTRUCCIÓN REDUCE UN 12% SU PRESUPUESTO PARA 2021 POR EL COVID-19

El Patronato de la Fundación Laboral de la Construcción ha aprobado el presupuesto de la entidad paritaria del sector para el ejercicio 2021, que será un 11,84 % menor que el de este año 2020, debido a la incierta situación económica que se espera para el nuevo periodo. De esta manera, pasará de los 73,8 millones de euros que tenía para este año 2020, a 68,24 para el próximo. Mientras que los gastos totales por operaciones de funcionamiento previstos para 2021, ascienden a 68,03 millones de euros, un 9,73 % menos que en 2020.

Los ingresos que se prevé obtener provendrán fundamentalmente de las actividades de formación, que representarán el 43,37% de la cifra total, y de la recaudación de las cuotas empresariales, que se prevé que represente un 50,99% de los ingresos.

Con fecha 31 de noviembre, la actividad formativa de la Fundación Laboral se ha visto reducida un 30,5 % frente al mismo periodo de 2019, debido al parón por la pandemia durante los meses de marzo, abril y mayo: 84.346 trabajadores formados por la entidad paritaria este año, frente a los 121.463 de 2019.


En 2021 también se prevé que se mantenga una reducción de la actividad de formación de la Fundación debido a la situación derivada de la crisis sanitaria del Covid-19. De hecho, no se esperan ingresos derivados de nuevas convocatorias de planes estatales dirigidos prioritariamente a personas trabajadoras ocupadas, y sólo se prevé ejecutar las ayudas ya conseguidas a finales de 2018 y 2019, correspondientes a formación en competencias digitales y planes sectoriales de construcción, metal y agrario que, debido a la crisis sanitaria no se ejecutaron durante 2020.

Se espera igualmente una reducción de las ayudas derivadas de planes autonómicos para personas trabajadoras prioritariamente ocupadas y un ligero aumento en las correspondientes a desempleadas. En cuanto a la formación de demanda, igualmente se verá fuertemente afectada debido a la conformación de grupos necesariamente con menos personas, para garantizar el cumplimiento de medidas de prevención frente al virus.

Por ello, las subvenciones para planes dirigidos prioritariamente a personas trabajadoras ocupadas supondrán en 2021 un 5,12 % de los ingresos de la Fundación,

# ¿Necesitas un grupo electrógeno que lo aguante todo?

Lo que estás buscando es un generador Dagartech de la gama RentalPlus

Ahora también  con motores EU Stage V



**DAGARTECH**®  
ENERGY SOLUTIONS



Escríbenos  
[info@dagartech.com](mailto:info@dagartech.com)

Llámanos  
+34 976 141 655

[www.dagartech.com](http://www.dagartech.com)

FT

FINANCIAL  
TIMES

statista

1000

Europe's Fastest  
Growing Companies

2020

# Aprovechar 34.000 millones para infraestructuras en 2021

El presidente de Seopan, Julián Núñez, ha presentado en el Foro Potencia su propuesta actuaciones en infraestructuras muy por encima de los 34.000 millones disponibles en 2021 de los fondos que España podría tener a su alcance, donde las infraestructuras jugarán un papel predominante.

Texto: José Luis Henríquez Alemán



Julián Núñez, presidente de Seopan, y Ricardo Cortés, director del Foro Potencia.

**D**urante su intervención en el Foro Potencia, el presidente de Seopan hizo un pormenorizado análisis de la situación del sector de la construcción y sus expectativas de futuro para los próximos años, haciendo especial hincapié en el uso de los fondos de recuperación. Bajo el título de Los fondos europeos en *infraestructuras para la recuperación económica*, Julián Núñez detalló cómo se podrán invertir los 71.000 millones de euros que el programa de la Unión Europea Next Generation pondrá a disposición de España, para los próximos tres años. Así como otros fondos que estarán disponibles y el impacto posible en el ámbito de las infraestructuras.

Previamente, el director del Foro Potencia, Ricardo Cortés, introdujo la intervención de Núñez explicando que Seopan viene detectando desde años atrás las ne-

cesidades que tenemos en materia de infraestructuras de todo tipo. Y ahora, con la ayuda de la Unión Europea a través de los fondos Next Generation EU, que suponen unos 140.000 millones de euros entre transferencias y préstamos para nuestro país tenemos "una oportunidad para acelerar el proceso de puesta al día en infraestructuras", afirmó Cortés.

Por su parte, la intervención de Núñez se dividió en cuatro bloques, donde trató la situación actual y previsiones; el calendario de los fondos e impacto previsto; las inversiones a largo plazo que ha identificado Seopan para cumplir los objetivos de la Agenda 2030; y un breve análisis sobre las inversiones en infraestructuras identificadas en las políticas palanca que el Gobierno va a remitir a Europa en el mes de enero.

## SITUACIÓN

El sector de la construcción no es ajeno a la situación que está atravesando el país, según Núñez, pese a "que está trabajando con normalidad y sin incidencias", pero la pandemia también ha tenido un impacto negativo. De esta manera, los datos anticipan un cierre de 2020 negativo en cuanto a licitación y contratación. Con la información disponible hasta septiembre, la licitación en 2020 en el conjunto de las Administraciones Públicas se reducirá este año más de un 32%, lo que supone unos 5.800 euros menos que en 2019. Esto nos sitúa en niveles reales de licitación pública de 2011. En cuanto a contratación pública o volumen de adjudicación de obras, la reducción es cercana al 41% para este año, lo que implica 4.300 millones menos de adjudicacio-





nes respecto de 2019, dejándonos en niveles reales de 2015.

Para el presidente de Seopan, estos datos además anticipan “un 2021 en el que, al menos en el primer trimestre, la actividad se va a resentir”, mientras no tengamos los fondos de ayuda implementados y exista nueva actividad en el sector de la construcción.

Ante esta coyuntura, los fondos de recuperación Next Generation se configuran como la gran esperanza. Integrados por varios programas, hay dos muy relevantes para el ámbito de las infraestructuras: el Mecanismo de Recuperación y Resiliencia y el Europa Reacciona (REACT EU). El primero tiene una dotación de 59.000 millones de euros de ayudas directas no reembolsables y persigue cuatro objetivos, se estructura en 10 políticas palanca y se desarrolla en 30 líneas de acción. Es un mecanismo condicionado a una serie de requisitos para aquellos proyectos que se quieran acoger.

El segundo programa está dotado con 12.436 millones de euros para promover la recuperación ecológica, digital y resiliente de la economía, y tiene que ser realizado en 2021 y 2022. Ambos represen-

## Los fondos de recuperación Next Generation se configuran como la gran esperanza, con dos programas muy relevantes para el ámbito de las infraestructuras: el Mecanismo de Recuperación y Resiliencia y el Europa Reacciona (REACT EU), ambos por valor de 71.000 millones.

tan 71.000 millones de euros de asignación directa no reembolsables, de los cuales, 34.634 millones se prevé para 2021 y 19.219 millones en 2022, según el calendario de asignación de estos fondos para España. Cerraríamos el ciclo en 2023 con 17.751 millones. Pero Núñez aclara que además de estos 71.000 millones, hay unos 70.000 millones en préstamos financieros que la Comisión Europea otorgará a España. No obstante, aclara que el Gobierno de España lo que ha comunicado es que se va a centrar, de momento, en la ejecución de los 71.000 millones de euros de inversión directa, para más adelante, a partir de 2023, proceder o no con el recurso de los préstamos financieros a disposición de España.

### LAS CCAA TENDRÁN MUCHO QUE DECIR

Respecto al impacto de los fondos en los Presupuestos General del Estado (PGE) para el año que viene, Julián Núñez resumió como se repartirán los 34.000 millones de 2021: 14.000 millones van la Administración General del Estado; las Comunidades Autónomas reciben poco más de 18.000 millones, lo que las convierte en las verdaderas protagonistas de los fondos Next Generation; y en tercer lugar las Administraciones Locales, con 1.489 millones. Ante este reparto, Núñez destaca que serán las autonomías las que más van a recibir y, por tanto, gestionar. También especifica que parte de esos fondos que reciben las CCAA son del REACT EU, unos 8.000 millones, y de momento no están

repartidos entre ellas, además de tener la peculiaridad de que deben ejecutarse entre 2021 y 2022. En cambio, el Mecanismo de Recuperación y Resiliencia tiene la ventaja de que su ejecución puede prolongarse hasta 2026.

De la parte estatal, Núñez comentó solo el impacto en los dos grandes ministerios inversores en infraestructuras: Transportes y Transición Ecológica. El primero recibirá casi 5.000 millones, de los que retiene para sus programas de inversión 2.400 millones, repartidos entre los distintos órganos que integran el ministerio, con gran protagonismo de las inversiones ferroviarias, en convencional, cercanías y alta velocidad.

Por su parte, el Ministerio de Transición Ecológica recibirá 6.800 millones, de los que retiene 2.521 millones para los programas que desarrollará el ministerio. El resto lo transfiere a las CCAA. De la parte que retiene, solo una pequeña los dedicará a infraestructuras: 389 millones de euros.

En conjunto, visto el panorama y el calendario, tenemos un gran desafío por delante con esos 34.000 millones de fondos a recibir en 2021, según el presidente de Seopan. Además, explica que la intención última de Next Generation es anticipar el cumplimiento de los objetivos de la Agenda 2030, por lo que tampoco debemos olvidar que junto a este programa tenemos los fondos plurianuales de la UE para el periodo 2021-2027. Fondos que probablemente van a integrar más de 70.000 millones que nuestro país va a recibir. Por tanto, a largo plazo, al impacto de los fondos Next Generation tenemos que sumar el impacto de los Fondos de Cohesión. Pero para poder cumplir con los objetivos propuestos, hay que hacer un análisis a largo plazo de la inversión que supone, algo que Seopan cifra en 145.000 millones. Pero si incorporamos algunos otros planes de inversión que no están tan dentro de la agenda 2030, pero que también serían elegibles dentro del programa Next Generation, "la cifra supera con creces los 157.000 millones de euros", afirma Julián Núñez.

"En este análisis de largo plazo tenemos a las infraestructuras como protagonistas en un conjunto de objetivos de desarrollo sostenible que yo agruparía en cinco bloques de inversión: agua y medio



ambiente; movilidad sostenible y segura; eficiencia energética; salud; y creación de infraestructuras verdes". Estos cinco campos de inversión de cara al 2030 representan 145.000 millones de euros y el impacto que tendrían las inversiones será realmente importante. En este sentido, explica que cualquier infraestructura tiene dos impactos: por un lado el económico, que se traduce en la generación de actividad económica inducida, en generación de empleo, retorno fiscal y promoción de la industria nacional. Por otro lado, el impacto social, que son básicamente los beneficios sociales que producen las infraestructuras a la sociedad a la que sirven.

En el caso de los fondos Next Generation, el impacto económico de largo plazo se resumiría en una actividad económica inducida de 140.000 millones de euros, creación de 2.362.000 nuevos empleos a tiempo completo y un retorno fiscal de más de 77.000 millones de euros.

### LÍNEAS DE ACTUACIÓN

Para aprovechar los fondos europeos, desde Seopan se proponen cinco grandes áreas de actuación:

- Agua y medio ambiente, que representa cerca de 28.000 millones de aquí a 2030, de las que destaca seis líneas de acción:
  - Depuración de aguas residuales con inversiones de 4.600 millones de euros en 210 actuaciones de depuración y saneamiento. Afectaría a más de dos millones

de personas y supondrían un beneficio social estimado de 250 millones de euros.

- Prevención de inundaciones, con inversiones identificadas por más de 6.100 millones y un beneficio social anual una vez realizadas superior a los 1.200 millones.
- Prevención de la desertización y las sequías, donde incrementarían las infraestructuras de regadío por valor de 3.000 millones. Esto implicaría aumentar la superficie de regadío en 533.000 hectáreas, con un beneficio social derivado de 800 millones.

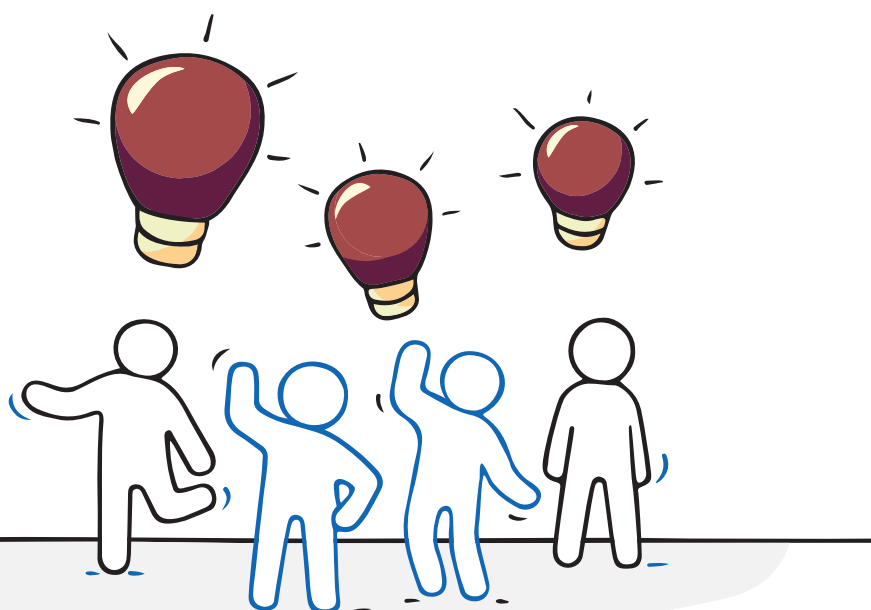
- Cohesión social, donde se requiere invertir 3.000 millones, beneficiando a más de 5 millones de habitantes, obteniendo un beneficio anual social de 625 millones.

- o Gestión de recursos hídricos, con inversiones detectadas por valor de 1.600 millones en actuaciones en presas, 529 millones en redes de abastecimiento, 2.000 millones en reposición de redes de saneamiento y 430 millones en estaciones de bombeo y potabilizadoras. Estas infraestructuras tienen también un beneficio social importante, en el caso de las presas incrementaríamos en más de 1.100 hectómetros cúbicos nuestra capacidad de embalse y regulación con un beneficio anual superior a los 200 millones. Y en el abastecimiento, con una población beneficiada de más de 1,5 millones de personas, el beneficio social estimado es de 117 millones.

- Residuos urbanos, donde deberíamos invertir más de 5.000 millones, que generarían una electricidad equivalente al consumo anual de más de 1,7 millones de horas.

- Movilidad sostenible y segura, que supone casi 58.000 millones de inversión repartidos en cuatro líneas de actuación:

- Transporte público e intermodalidad urbana, donde se han identificado en conjunto cerca de 15.000 millones de actuaciones de metro, en más de 144 km en 76 proyectos; 15.000 millones en cercanías, fundamentalmente en Madrid, Barcelona y Valencia, con



650 km de nuevas líneas a lo largo de 29 proyectos; más de 400 km de actuaciones que representan 7.700 millones de inversión en vías urbanas; y 1.600 millones en aparcamientos disuasorios para la construcción de 201 aparcamientos. El beneficio de este tipo de actuaciones en conjunto suman unos 40.000 millones de euros y suponen un ratio coste/beneficio de 1,61.

- Cohesión territorial, con inversiones por 1.491 millones para 17 actuaciones, lo que supone un reducción de la siniestralidad de entre el 22% y 55%, y mayor vertebración territorial.

- Resiliencia y seguridad en carreteras, donde se necesitan 2.200 millones de inversión en seguridad para 32.800 km de la convencional Estado y CCAA; así como 7.500 millones para restituir el déficit de puesta a cero de la red convencional. Con ello se podría reducir la mortalidad en carretera un 30%, ahorrar más de 700 millones al año y reducir las emisiones un 6%.

- Logística y transporte de ferrocarril de mercancías, en los que tienen detectadas 8 conexiones ferro portuarias que suponen una inversión de 700 millones con un tasa de retorno social superior al 14%; 3.501 millones en adecuación del eje central, levante y noroeste para trenes de mercancías, y 3.000 millones en terminales logísticas principalmente, reduciendo con ambas actuaciones la importación de combustible, los costes externos de transporte así como los costes de operación.

- Eficiencia energética, donde se han detectado necesidades de inversión en el sector terciario, residencial y grandes instalaciones por más de 32.000 millones, obteniendo importantes ahorros energéticos.

- Salud, donde se busca el refuerzo de la capacidad del sistema nacional de salud con el fin de reducir las listas de espera, lo que supondría 4.785 millones, o igualar la capacidad asistencial anual a la media de la OCDE, lo que supondría inversiones por 21.400 millones.

- Creación de infraestructuras verdes, con inversiones fundamentalmente detectadas en Madrid, Barcelona y Gerona por casi 6.000 millones de euros, y un beneficio social medido en reducción de toneladas de CO<sub>2</sub>.

Estas tres últimas áreas de actuación supondrían en conjunto unas inversiones por valor de casi 60.000 millones de euros.

#### ENCAJE EN LAS POLÍTICAS DEL GOBIERNO

Para aprovechar los fondos Next Generation, el presidente de Seopan explica el encaje que tienen las propuestas de su asociación en relación a las políticas palanca gubernamentales. De esta manera, el Plan de Recuperación y Resiliencia nacional recoge el plan Next Generation. Este tiene cuatro ejes transversales: transición ecológica, transformación digital, igualdad de género, y cohesión social y territorial; que se desarrollan en diez políticas palanca, que a su vez se di-

viden en 30 líneas de actuación, que son las destinatarias de los fondos europeos. Pero no todas las actuaciones tienen relación con las infraestructuras. De las denominadas políticas palanca, cuatro son las que tienen mayor impacto o presencia las infraestructuras, y donde encajarían las propuestas anteriormente detalladas por Núñez. En este sentido, serían:

- Agenda urbana y rural, dotada con 11.500 millones para los próximos tres años y representa el 16% de los fondos. Aquí hay dos líneas muy claras, el plan de choque de movilidad segura y conectada, donde encajaría todo lo del esfuerzo sobre el transporte público; y una segunda del plan de rehabilitación de vivienda y regeneración urbana. Precisamente para el tema de la rehabilitación, Núñez anticipa que Seopan ha remitido una propuesta al Gobierno para rehabilitar hasta 750.000 viviendas. En total, el presidente de Seopan aclara que han detectado actuaciones elegibles por valor de 55.000 millones de inversión que podrían tener cabida en esta primera política palanca.

- Una segunda política palanca serían las infraestructuras resilientes, que tendrán una dotación de más de 8.600 millones, y representan el 9% del total. Aquí tienen cabida tres líneas de las propuestas por Seopan, que son prácticamente la totalidad de las infraestructuras hidráulicas, además de una parte de las propues-



tas en movilidad, concretamente las relativas a la red convencional de carreteras que suponen o las conexiones ferro portuarias y la intermodalidad.

- La transición energética sería la tercera política palanca donde tienen cabida los proyectos de infraestructuras. En este caso, sería todo lo comentado en relación a la valorización de residuos para la producción energética.

- Y la cuarta palanca sería la salud, donde las actuaciones para el refuerzo y ampliación del sistema cree que tendrían cabida.

Núñez quiso terminar su intervención haciendo una última reflexión en la que apuesta por la colaboración público-privada. "Las necesidades de inversión que tenemos, tanto en el largo plazo, como fundamentalmente a corto y medio plazo, exceden notablemente todos los fondos que vamos a percibir", comenta Núñez, porque dichos fondos no se van a dedicar enteramente a infraestructuras. Por tanto, si queremos ser ambiciosos "debemos recurrir a la colaboración público-privada, porque si

**Con la información disponible hasta septiembre, la licitación en 2020 en el conjunto de las Administraciones Públicas se reducirá este año más de un 32%, lo que supone unos 5.800 euros menos que en 2019.**

nos centramos solo en la parte de inversiones que van a tener cabida con las subvenciones directas, el impacto del Next Generation en nuestro país en materia de infraestructuras sería muy reducido", matiza el presidente de Seopan. Con ello apela a la recuperación de este modelo de desarrollo

de infraestructuras así como "recuperar el modelo concesional. Este, además, es un objetivo que ha recomendado tanto la Comisión Europea como el propio Gobierno, al objeto de apalancar financiación privada", de manera que podamos multiplicar por 3 o 4 el impacto de las subvenciones.

**Todos los vídeos de las sesiones del Foro Potencia están disponibles en la web**

**[www.foropotencia.potenciahoy.es](http://www.foropotencia.potenciahoy.es)**

**NEXT**  
**IS NOW.**

**HOY PRESENTAMOS  
LAS SOLUCIONES DEL  
MAÑANA**

En su día inventamos el sector de los equipos compactos, y ahora ha llegado el momento de reinventarlo. Consiga la solución completa para cualquier obra con nuestra gama de máquinas potentes y versátiles:

Cargadoras compactas de ruedas | Cargadoras compactas de la serie R | Excavadoras de 5-6 T de la serie R2 | Cargadoras articuladas pequeñas | Gama de compactación ligera

Para obtener más información, póngase en contacto con su distribuidor local o visite

[www.bobcat.com/nextisnow](http://www.bobcat.com/nextisnow)



**Bobcat**

*One Tough Animal.*

# Anapat no falta a la cita con su Convención Anual y lanza un mensaje de optimismo

La Asociación Nacional de Alquiladores de Plataformas Aéreas de Trabajo, ANAPAT, ha celebrado la edición 2020 de su tradicional Convención Anual. Un evento que, como tantos otros, se ha visto obligado a modificar su formato para hacer frente a las restricciones sanitarias por la pandemia de Covid-19.

Texto: Lucas Manuel Varas Vilachán



De izquierda a derecha y de arriba abajo: el economista José María Gay de Liébana, Pedro García, director comercial de Genie Para la Península Ibérica, Iván Morodo, director general de Haulotte Ibérica, David Cagigas, presidente de ANAPAT, y Cristina Bacchi, Product Manager de Plataformas Aéreas de Palfinger.

Inicialmente, la Convención Anual de ANAPAT tenía prevista su celebración en mayo, en la ciudad de Toledo. Finalmente, la asociación ha adoptado un formato digital para el evento, en el que se ha hecho balance del año para el sector y que ha

contado además con numerosas novedades en su formato y con una conferencia a cargo del economista José María Gay de Liébana para cerrar el acto.

David Cagigas, presidente de la asociación, dio la bienvenida a los asistentes lan-

zando un mensaje de optimismo: "Creo que todo el mundo ha acabado el año mucho mejor de lo esperado, no ha sido tan terrible como esperábamos. En abril pensábamos que iba a ser una debacle, tanto para fabricantes como para alquiladores." Asimismo, Ca-


**David Muñoz**
**Interempresas**


A su juicio, ¿cuál sería el ranking de los factores que decantan la decisión de compra de un alquilador español: precio, calidad del producto, servicio posventa, prestigio de la marca (valor de reventa), servicios añadidos (telemática, por ejemplo), relaciones personales)...?

## Ángel Cruz

gigas ha destacado la labor de ANAPAT durante la pandemia, especialmente durante los meses del Estado de Alarma. Además, avanzó un estudio profundo para 2021, con continuidad en años posteriores, para conocer con exactitud el parque de plataformas del mercado español.

Con un formato más dinámico, la Convención Digital ANAPAT 2020 estuvo estructurada a modo de preguntas y respuestas entre los periodistas del sector Macarena García (Movicarga), Primitivo Farjado (OP Machinery), David Muñoz (Interempresas) y el firmante de este artículo en representación de las publicaciones de TPI, con fabricantes, alquiladores y proveedores de maquinaria.

### ¿Se está reduciendo la edad media de los parques de alquiler de PEMP en España?

Joaquín Fernández de Jofemesa: "Consideramos que la antigüedad media es entre 9 y 11 años", señalaba. Matiza, no obstante, diferencias entre distintas regiones y empresas: "Cada modelo es muy respetable, pero apostamos siempre por la calidad, seguridad y sostenibilidad. El 80% de nuestros equipos tienen menos de tres años y medio".

### ¿Cuál es la mayor dificultad con la que os habéis encontrado a la hora de continuar dando servicio durante la pandemia?

## "El servicio postventa es un factor fundamental para que el alquilador se sienta cómodo con el proveedor que le suministra máquinas"

Beatriz Poves, de Maquinza: "Al principio de la pandemia nos asustamos y empezamos a pedir repuestos para no tener problemas de suministros. Al final ha resultado ser que no ha habido grandes problemas más allá de cuestiones puntuales. Sí hemos tenido trastornos por empresas acogidas a ERTes o algún pequeño brote en algún taller que nos ha obligado a reorganizar a nuestro personal, pero más allá de esto no ha sido tan grave como creíamos". Poves también señaló que el cierre de 2020 sería mejor de lo esperado al comienzo de la pandemia, compartiendo la reflexión inicial de David Cagigas.

### ¿En qué medida se ha visto afectado el volumen de negocio del sector del alquiler por las restricciones impuestas a causa de la pandemia?

Pedro Benito, de Maquilift: "Vivimos un shock cuando empezó la pandemia, ninguno estábamos preparados, pero poco a poco hemos ido viendo que la necesidad ha agudizado el ingenio y que, de manera general, no vamos a terminar el año tan mal. Las perspectivas eran muy catastro-

fistas pero si somos sinceros al final hemos perdido un mes de trabajo". No obstante, Benito recuerda que ya había problemas previos de inestabilidad política y económica tras varios años de crecimiento en el sector, por lo que las perspectivas previas ya eran moderadas. En cuando a 2021, también se muestra optimista y cree que continuará en un nivel de actividad similar. "Dentro de la dificultad, creo que estamos en un sector que nos va a permitir seguir trabajando".

### ¿Cómo está la situación del alquiler online en el sector?

David Cagigas, ANAPAT: "Esta pandemia para nosotros y para el resto de sectores ha hecho que hayamos avanzado una década en digitalización. El grado de digitalización de las empresas españolas es superior al que nos podamos imaginar". Sobre las plataformas de alquiler online, Cagigas señaló que, "a pesar de estar muy verde, es el futuro y cada vez va a ir a más. Estoy convencido de que, igual que hay plataformas online en otros sectores, también tendremos la nuestra propia".

**¿En qué fase se encuentra la electrificación en los parques de alquiler de PEMP?**

Iván Morodo, Haulotte: "Con la pasada crisis del sector de la construcción comienza un proceso de electrificación. Los parques están sobredimensionados y el sector tiene que empezar un proceso de organización atendiendo una demanda que ha caído un 50%. Este giro debe darse hacia un modelo más industrial, donde las máquinas se puedan alquilar a largo plazo, se cuidan mejor, etc. Ayudado por la normativa en seguridad, esto propicia un mayor uso de las plataformas en entornos industriales, impulsando la maquinaria eléctrica". Según señala Morodo, este efecto "se nota especialmente en 2014, cuando el sector empieza a crecer. El 65% de las máquinas que se entregan son eléctricas, tendencia que se ha mantenido hasta hoy".

En cuanto a la fase actual, para Iván Morodo se está viendo una nueva aportación de máquinas para el sector de la construcción basadas en energías limpias. "El diésel está pagando más por su pasado que por su presente. Es un proceso que está en su inicio en el sector de la construcción, pero a partir de ahora los fabricantes trabajaremos en ofrecer máquinas eléctricas o con energías limpias. En diez años o menos la electrificación será casi total".

Por otra parte, Morodo destacó varios hechos que han propiciado la mayor im-

plantación de máquinas eléctricas: la mayor conciencia social, los reguladores –hay más de 500 ciudades en Europa con restricciones de acceso- o la inversión de los fabricantes anticipándose a las necesidades de los clientes. "El alquilador siempre recibe con ilusión nuevos modelos y los incorpora, pero tiene que ajustar sus inversiones a las demandas de sus clientes, a la rentabilidad obtenida y al coste de los equipos diésel. Yo creo que estamos en un camino sin retorno", concluía el responsable de Haulotte.

**¿Cómo afectará al sector la caída del PIB que se pronostica para 2020 y cómo se afronta 2021?**

Óscar Bravo, Maqel: "A nadie se le escapa que si no hay libre disposición de dinero para inversión es difícil que la actividad crezca. Pero me quedo con tres aspectos que hace que me sienta optimista sobre el devenir del mercado para 2021. Primero, el hecho de que en 2020 el mercado ha estado invernando, las ocupaciones de los parques se han disminuido y nos hemos ajustado todos en ese gasto estructural. Pero esa inversión está pendiente de realizar. En segundo lugar, contamos con un parque instalado, a grandes rasgos, de 30.000 máquinas, con una edad media de unos 10 años. No hay un volumen importante de máquinas adquiridas entre 2009 y 2012 por la crisis financiera, por lo que

mi conclusión es que hay una necesidad real de rejuvenecer esos parques y lo hemos notado en esta segunda mitad de año y con planes importantes para el primer trimestre de 2021. Y por último, el grupo de empresarios del sector de alquiler de equipos que tenemos en este sector es digno de encomio. Con una resiliencia, valentía y sentido de responsabilidad con su entorno que ha sido su bandera, siempre han dado un paso adelante cuando las cosas se han complicado".

**¿Cuáles son los principales avances tecnológicos en los que están trabajando los fabricantes para incorporar a sus equipos a corto y medio plazo?**

Pedro Garcia, Genie: "En el ADN de nuestra marca siempre ha estado la innovación: llevamos innovando desde hace 54 años y lo seguimos haciendo incluso en esta situación tan complicada. La electrificación es una tendencia clara, que no es el futuro, sino en el presente. Nosotros llevamos fabricando máquinas híbridas desde 2015". Para Pedro García, más que una tendencia de los fabricantes es una demanda del mercado y las marcas van a seguir en esa línea para atender a los clientes. Asimismo, el representante de Genie, el principal obstáculo para alcanzar un 100% de electrificación reside en la mejora de la capacidad de las baterías.

anapat  
Asociación Nacional de Arrendadores de Plataformas de Trabajo

CONVENCIÓN DIGITAL 2020

Lucas Varas  
potencia

MAQUINZA  
ALQUILER Y VENTA DE MAQUINARIA

¿Cuál es la mayor dificultad que os habéis encontrado a la hora de continuar dando servicio tras la pandemia?

Beatriz Poves




**Primitivo Fajardo**


¿En qué medida se ha visto afectado el sector del alquiler, en cuanto a volumen de negocio, por las restricciones impuestas a causa de la pandemia, en comparación con las estimaciones previstas para este año 2020?

## Pedro Benito

La telemática es otro de los principales avances en los que trabaja el sector: "Es determinante para el presente y el futuro de las compañías. El big data, saber qué está pasando con una máquina y evitar intervenciones innecesarias es muy importante. Con Genie Lift Connect nosotros llevamos trabajando en esto varios años". La alta capacidad en cesta y la electrificación a través de motores de corriente alterna son otras de las innovaciones tecnológicas del sector destacadas.

### ¿Han tenido que alterar los fabricantes su estrategia de producción y comercialización como consecuencia de la pandemia?

Cristina Bacchi, Palfinger: "Esta situación ha marcado el rumbo para nuevas estrategias y decisiones de ahora en adelante. Ha sido un año atípico que nos ha puesto a prueba como organización y como trabajadores".

Además, Palfinger ha trabajado en el desarrollo de nuevos proyectos para fortalecer su gama de plataformas sobre camión de 3,5 toneladas, "un nicho muy importante para nosotros por su gran demanda". Para el futuro, Palfinger tiene previsto el lanzamiento de la nueva línea Smart prepara siete nuevos modelos, cinco entre 17 y 24 metros, con la designación "Plus", más otras dos unidades de 20 y 24 metros, con algunas de las características de este línea. Entre sus principales novedades se

encuentran "sistemas como controles eléctricos multifuncionales, un colector hidráulico para operación multifunción, entrada mejorada a la plataforma o funciones de inicio y anticolisión".

### ¿En qué situación se encuentra la disponibilidad de stock?

Jesús Casín, Socage: "Hemos evolucionado muchísimo: producto, servicio, procesos. Tenemos stock disponible pero la plataforma sobre camión está muy afectada por el paro de las fábricas de los vehículos industriales. El plazo de entrega está marcado por la entrega de los vehículos, se espera que a principios de 2021 se normalice esta situación. Hemos trabajado mucho para poder ofrecer plazos de entrega casi inmediatos o como mucho de entre 30 y 45 días". A ello ayuda la apertura de la nueva fábrica de Socage en Carpi, en Módena (Italia), que además de planta de producción acoge la nueva sede de operaciones. "Cuenta con procesos de robotización mucho más importantes y una producción mucho mayor. Además, se ha aumentado la producción de los dos centros que tenemos en Valencia en Madrid".

Además, Casín destacó que, en el caso de Socage, ha aumentado el nivel de facturación, aunque pese a ello, "no debería ser recordado como un buen año, ha habido un gran número de pérdidas humanas".

### ¿Cómo afecta esta situación de crisis a los nuevos desarrollos que llevan adelante los fabricantes?

Karen Trenzano, Transgruas: "Como distribuidores de Multitel, podemos decir que en el desarrollo de producto la crisis no ha afectado. Lo ha hecho en la producción y en el ritmo, ya que al estar ubicados en el norte de Italia el parón ha sido obligado. La previsión es que la crisis pueda ser más fuerte de cara a 2021, por varias razones: Multitel trabaja con una programación anual. Las grandes flotas están cambiando la forma de planificarse, supeditando lo que van a pedir en función de los contratos que tengan. En un contexto incierto como el actual se contrata con menos alegría. Además, está afectando la entrega de los chasis, que están en un momento muy complicado en cuanto a los plazos de entrega. Y la propia evolución de la economía en España; el flujo de dinero para la financiación y la inestabilidad política ralentiza mucho las inversiones".

No obstante, Trenzano destacó que desde Transgruas se trabaja con una planificación de entrega inmediata, especialmente en chasis de 3.500 kilos. Además, en este último trimestre Multitel ha presentado dos novedades: la restilización de la plataforma de 27 metros, con mejoras en diseño y reducción de peso, y también una plataforma de 25 metros articulada. "El gran reto para el año que viene es conseguir buenos plazos de entrega y conseguir un buen stock de estas plataformas".

## “Vivimos un shock cuando empezó la pandemia, ninguno estábamos preparados, pero poco a poco hemos ido viendo que la necesidad ha agudizado el ingenio y que, de manera general, no vamos a terminar el año tan mal”

### ¿Cuál sería el ranking de los factores que decantan la decisión de compra de un alquilador español?

Ángel Cruz, Pramac: “Todos los factores son importantes, es difícil de clasificar. Pero si tuviera que hacerlo, diría que el servicio postventa es fundamental para que el alquilador se sienta cómodo con el proveedor que le suministra máquinas. Luego, diría que al unísono están la calidad del producto y el prestigio de la marca, que suelen ir de la mano. Y por último, el precio, que también forma parte fundamental de la decisión. También son importantes las relaciones personales, son excelentes como vemos en los eventos cuando nos encontramos. Que alguien tenga confianza en una persona que representa a una marca cualquier, la de más garantías de que si surge cualquier problema va a estar ahí para responder”.

### ¿Qué importancia tiene el mercado del alquiler en el global de ventas y qué evolución está teniendo para el fabricante?

João Hébil, Manitou: “Por parte de Manitou, hacemos máquinas casi exclusiva-

mente pensadas para el sector del alquiler. En España, para Manitou representan alrededor de un 35-40%, sin contabilizar lo que pueda hacerse a través de nuestros concesionarios, que es más difícil de contabilizar”. Entrando al detalle de la situación en el sector de las plataformas, este porcentaje destinado al alquiler se eleva por encima del 70%. “En este segmento, el porcentaje cliente final que decide comprar una plataforma no se puede comparar con un telescopio, una carretilla todoterreno u otro tipo de maquinaria. Manitou hoy por hoy se ha consolidado también en el sector de las plataformas de la mano de ANAPAT, con quienes llevamos colaborando más de diez años. Hoy es una parte muy importante de la facturación de Manitou en España y no ha parado de crecer”.

También destacó la inversión que lleva a cabo la compañía no solo en España, sino a nivel mundial, con la construcción de una segunda fábrica de 100.000 metros cuadrados en los alrededores de Nantes, Francia. “Desafortunadamente, el virus ha retrasado parte de ese proyecto. La fábrica

está completamente construida, pero ha sufrido retrasos y hemos tenido que posponer a mediados de 2021 la nueva gama de tijeras que teníamos pensado lanzar”.

### ¿Cómo saldremos de esta?

El economista José María Gay de Liébana fue el encargado del cierre de la Convención, en la que realizó un amplio repaso de la situación y perspectivas económicas del país. Para el profesor Gay de Liébana, “de esta no diría que saldremos fortalecidos, sino más bien un poco ‘achuchaditos’, probablemente sobreendeudados”. El economista recordó que, a las consecuencias de la pandemia, hay que añadir la conflictividad prepandemia: Estados Unidos, China, el Brexit, la situación económica internacional...

“En el caso de España, como no se han tomado las medidas adecuadas para salvar al tejido empresarial, vamos a salir con más depresión que recesión, y con cicatrices económicas”. Además, añadió que veremos países muy endeudados, con déficits públicos “insostenibles”, aunque “por suerte los Bancos Centrales están poniendo todo el empeño y el dinero, pero también se van embadurnando de deuda pública”.

Gay de Liébana, quien ya participó en la edición 2019 de la Convención Anual de ANAPAT, recordó la diferencia entre ambas citas como consecuencia de la pandemia, aunque se mostró optimista en que “el año próximo podamos abrazarnos de nuevo”.


CONVENCIÓN DIGITAL 2020



**Macarena García**







¿Están alquilando on-line? ¿Estarían dispuestos a formar parte de una plataforma on-line de alquiler de maquinaria?

David Cagigas



## Ven y compra los mejores equipos de ocasión!

Además de alquilar, Rival puede ser tu proveedor de Plataformas Aéreas y/o manipuladores de ocasión. ¿Porqué? Rival esta constantemente ampliando y renovando su flota y por ello tiene una gran cantidad y variedad de maquinaria procedente directamente de su flota de alquiler. Maquinaria de gran calidad adquirida a los mejores fabricantes, que ha sido mantenida siguiendo y excediendo las especificaciones técnicas de dichos fabricantes. ¡Tenemos mas de 1000 maquinas de ocasión disponibles para la venta! Todas las maquinas se encuentran en perfecto funcionamiento y listas para alquilar, directas de nuestra flota y con el historial de mantenimiento disponible. Toda maquina de ocasión vendida se entrega con certificado de verificación de organismo de control autorizado (OCA).



### 2646 ES

Fabricante: JLG

Año: 2006

Precio: € 3.900,00



### Z30/20N

Fabricante: Genie

Año: 2004

Precio: € 7.900,00



### 2030ES

Fabricante: JLG

Año: 2006

Precio: € 3.600,00



### S85

Fabricante: Genie

Año: 2006

Precio: € 23.000,00



### 800AJ

Fabricante: JLG

Año: 2006

Precio: € 25.000,00



### 510AJ

Fabricante: JLG

Año: 2005

Precio: € 14.000,00



### H16TPX

Fabricante: Haulotte

Año: 2007

Precio: € 8.900,00



### GTH2506

Fabricante: Genie

Año: 2011

Precio: € 19.000,00



### HA12IP

Fabricante: Haulotte

Año: 2006

Precio: € 9.900,00



### Star 10

Fabricante: Haulotte

Año: 2007

Precio: € 7.500,00



### Z34/22 IC

Fabricante: Haulotte

Año: 2006

Precio: € 7.900,00



### HA15IP

Fabricante: Haulotte

Año: 2007

Precio: € 12.500,00



### E400AJPN

Fabricante: JLG

Año: 2005

Precio: € 9.800,00



### 1250AJP

Fabricante: JLG

Año: 2007

Precio: € 56.000,00

Todas estas máquinas y mas se encuentran en **Cheste (VALENCIA)** .

Mas información en:

**Teléfono: 667 586 147**  
**Email: [ventas@riwal.com](mailto:ventas@riwal.com)**

**[www.riwal.com/sales](http://www.riwal.com/sales)**

**Above all. Rival**

# Bobcat presenta sus nuevos manipuladores telescópicos giratorios



**E**l Centro de Innovación de Dobris, en la República Checa, dedicado al área I+D para los equipos de ingeniería de Doosan Bobcat en Europa, Oriente Medio y África (EMEA), ha sido el marco elegido para celebrar un evento online y mostrar las bondades de los nuevos manipuladores telescópicos giratorios Bobcat. La presentación ha comenzado con un pequeño discurso de Roy Haaker, vicepresidente de Marketing y Ventas de la firma, quien ha destacado la versatilidad y el alcance de esta nueva línea que, tal y como ha asegurado, “ayudará a los clientes a enfrentarse a los nuevos desafíos, con un trabajo más eficiente, cómodo y seguro, especialmente cuando se trabaja con modelos giratorios de 360° y grandes capacidades de elevación”.

También ha participado en la presentación Laurent Gicquel, responsable de la fábrica de Bobcat en la localidad francesa de Pontchateau, quien ha puesto en valor las bondades de esta gama de telescópicas, con capacidad de levantar hasta 4.3

toneladas y alcanzar alturas de hasta 18 m, y que está siendo desarrollada y producida en la fábrica del país galo. “Los manipuladores telescópicos giratorios en Europa han venido creciendo más de un 20% en los cinco últimos años, alcanzando por primera vez 3.000 unidades en 2019”, ha explicado. Además, se ha referido a la meta de la compañía de cumplir las expectativas de los clientes, e incluso superarlos, en términos de calidad y funcionalidad de las máquinas”. En este sentido ha recordado la asociación que Bobcat llevó a cabo con Magni, firma italiana especializada de TLS TH giratorios, “con el objetivo de ofrecer una innovadora generación de manipuladores telescópicos, fortaleciendo así la marca en este prometedor sector”, gracias a una gama —tal y como ha detallado— “que comprende diez modelos Stage V, que permitirán trabajar a una altura que va desde los 18 m a 39 metros para Europa, y cuatro modelos modelos Stage IIIA, de 18 a 25 metros en la

región MEA (Middle East Africa), Rusia y CIS (Comunidad de Estados Independientes; países que alguna vez formaron parte de la URSS)”. Con esta ampliación, Bobcat tendrá el portfolio de manipuladores telescópicos más amplia del mercado, con un total de 23 modelos con un alcance de 6 a 39 m de altura.

Una presentación más detallada de producto ha corrido a cargo de Jurgen Gremez, Training Director de Bobcat Institute. Una de las estrellas en las que ha centrado su intervención es la TR60.250, “un modelo que puede elevar cargas hasta una altura de 25 m. Dotada de estabilizadores de tijera que garantizan mayor seguridad y estabilidad durante las maniobras de trabajo máquina a 360°, ya que permiten trabajar sobre una base de estabilización mucho más amplia”. Esta manipuladora es compatible con una amplia gama de accesorios, gracias al sistema RFID que reconoce automáticamente los accesorios y crea los diagramas de carga correspondientes.

Olivier Traccucci, Telehandler Senior Product Manager, también ha mostrado las ventajas de esta nueva gama de manipuladores telescópicos giratorios con mayores alturas y capacidades de elevación. "La nueva gama ofrece tecnología de vanguardia que continúa con el tema de la reinvención que es el núcleo de nuestra filosofía 'Next is Now'. La gran selección de más de 20 implementos y diversas opciones también asegura que el trabajo en altura nunca haya sido tan versátil, eficiente, cómodo y seguro".

La nueva gama de manipuladores telescópicos giratorios de Bobcat, para la que ya se pueden realizar pedidos e incluso ya se han entregado algunas máquinas en Europa, se presentó en un evento de lanzamiento en línea celebrado el 2 de diciembre de 2020. Este lanzamiento fue una continuación de la estrategia "Next is Now", presentada por primera vez en EMEA y Rusia/CEI en un evento online en octubre de 2020, donde Bobcat lanzó 48 productos en 12 categorías diferentes.



Los manipuladores telescópicos giratorios, que se inventaron a principios de los años noventa, cuentan con una torre giratoria y cuatro estabilizadores, que les permiten trabajar bien asentados con plena capacidad operativa. La rotación de 360° de la torre permite a las máquinas manejar cargas en cualquier lugar de una

obra sin necesidad de mover la máquina. Es una solución ideal en las zonas urbanas donde los espacios son reducidos y las maniobras limitadas.

Su capacidad de trabajar desde un solo punto para cubrir toda una obra y el hecho de que se puedan utilizar desde el primer hasta el último día de un proyecto de cons-



# NUEVO

## RECAMBIOS PARA SU PEQUEÑA MAQUINARIA DE MOVIMIENTO DE TIERRAS



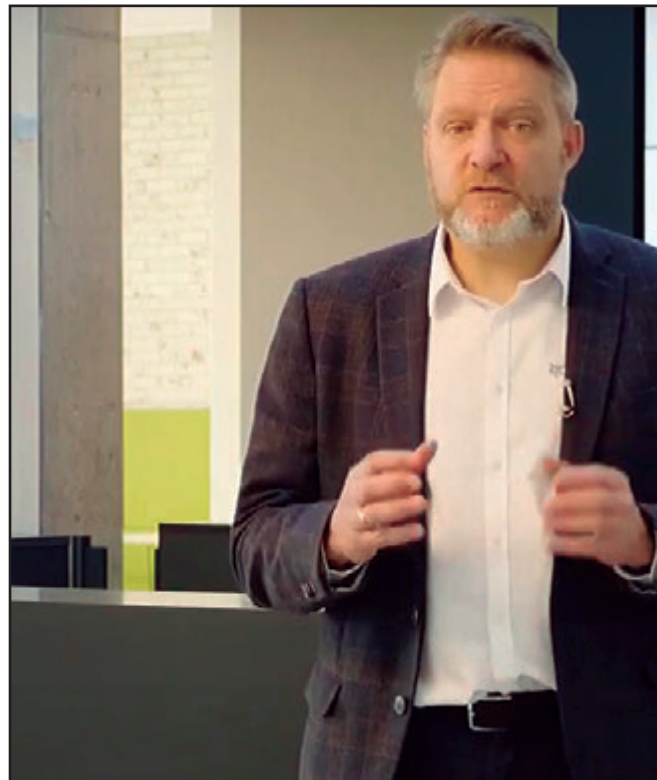
[www.tvh.com/descubra-mas](http://www.tvh.com/descubra-mas)



TVH PARTS NV

Brabantstraat 15 · 8790 Waregem · Belgium

T +32 56 43 42 11 · F +32 56 43 44 88 · info@tvh.com · www.tvh.com



A la izquierda, Jürgen Gremetz, Training Director de Bobcat Institute. Derecha, Roy Haaker, vicepresidente de Marketing y Ventas de Bobcat.

trucción, los han convertido en una máquina cada vez más atractiva para las obras de construcción. Los manipuladores telescópicos giratorios se suelen conocer como máquinas 3 en 1, al combinar los atributos de un manipulador telescópico con los de una plataforma de trabajos aéreos y los de una grúa. Por ello, se utilizan principalmente en la construcción (80 %) pero también en labores de mantenimiento industrial.

### DISEÑO ERGONÓMICO DE CABINA

Como en todos los productos Bobcat, la comodidad del operador es un requisito previo en los nuevos manipuladores telescópicos giratorios y el innovador diseño patentado de la cabina es clave para trabajar con seguridad en la obra al proporcionar un entorno totalmente presurizado, filtración del aire al 100 %, aire acondicionado y calefacción (excepto el TR40.180), grandes ventanas para una visibilidad óptima, certificado ROPS/FOPS, una columna de dirección fácilmente ajustable y un asiento cómodo y totalmente ajustable

En la cabina, todos los manipuladores telescópicos giratorios Bobcat están equipados con una gran pantalla táctil brillante con controles intuitivos de la máquina. Los ajustes de la máquina se gestionan en cinco páginas diferentes. Navegar entre estas páginas es ex-

tremadamente fácil e intuitivo con la pantalla táctil o el conmutador giratorio.

### VERSATILIDAD DE LOS IMPLEMENTOS

En los manipuladores telescópicos giratorios Bobcat los implementos proporcionan gran versatilidad. En este sentido, cabe destacar las horquillas (suministradas de serie), plumines, cabrestantes o plumines con cabrestante, cestas porta personal y cucharones.

La mayoría de los nuevos manipuladores telescópicos giratorios Bobcat están equipados con un control remoto para manejar la máquina desde la cesta porta personal cuando se eleva a las personas, así como para manejar las máquinas a distancia a fin de mejorar la visibilidad y la precisión en el trabajo.

### TECNOLOGÍA RFID PARA UN TRABAJO SEGURO

Los manipuladores telescópicos giratorios Bobcat reconocen automáticamente el implemento que se está acoplado mediante la tecnología RFID, que también carga los correspondientes gráficos de carga en la pantalla. Como resultado, la máquina está lista para trabajar con seguridad en segundos y la pantalla táctil muestra un gráfico de carga dinámica que permite al operador vigilar

el centro de gravedad de la carga. La página de límite también permite al operador restringir la zona de trabajo en tres dimensiones y limitar las velocidades de trabajo para un control y una seguridad máximos.

### VARIEDAD DE OPCIONES TECNOLÓGICAS

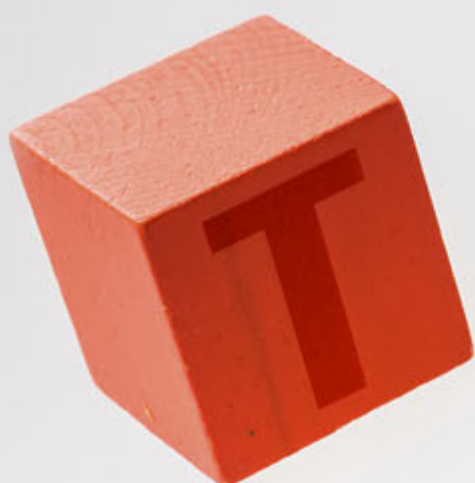
Para proporcionar a los clientes la máquina ideal para sus necesidades, Bobcat puede ofrecer una gran variedad de opciones adicionales, como el control remoto con función de conducción. Esto proporciona un control por radio equipado con una pantalla que permite conducir la máquina a distancia, así como gestionar las fases de estabilización directamente desde la cesta. El resultado es un aumento de la productividad y la eficiencia en operaciones con el cabestrante, el plumín y la plataforma porta personal, entre otros.

Por otra parte, la energía dual permite que la máquina se utilice sin encender el motor diésel para mantener las emisiones a nivel cero y trabajar en silencio. Al conectar la máquina a una fuente de electricidad externa (380 V), es posible alimentar la máquina y realizar todas las operaciones normales de elevación y colocación de carga. Un motor eléctrico de 15 kW y una bomba de pistones de 90 litros/minuto garantizan las prestaciones y la precisión de todos y cada uno de los movimientos.

# PRODUCCIÓN Y WEB

---

LA MAYOR PROYECCIÓN Y CRECIMIENTO PARA TU EMPRESA.  
**AHORA ES POSIBLE CON TPI.**



Avda. de la Industria, 6 - 1º  
28108 Alcobendas (Madrid)  
Tel. +34 91 339 6563  
[www.grupotpi.es](http://www.grupotpi.es)



# Genesal Energy diseña y suministra la red de emergencia **al Hospital de Emergencias Enfermera Isabel Zendal**

**G**enesal Energy ha suministrado al Hospital de Emergencias Enfermera Isabel Zendal, construido por la Comunidad de Madrid en el barrio de Valdedebas, toda la red energética de emergencia mediante el diseño, fabricación y suministro de grandes grupos electrógenos de 2.500 kVA.

El complejo hospitalario, inaugurado hoy y ya conocido como el hospital de pandemias, se ubica en la Ciudad de la Justicia, junto al recinto ferial Ifema y el aeropuerto de Adolfo Suárez Madrid-Barajas, y ha sido construido para hacer frente a la Covid-19 pero también con el objetivo de convertirse en el futuro en un centro de referencia en materia de enfermedades contagiosas.

El proyecto del hospital, una vez alcanzado su máximo rendimiento, dispondrá, según las previsiones de la Comunidad de Madrid, de un total de 48 UCI y un millar de camas distribuidas en tres pabellones de 7.400 metros cuadrados cada uno. También tendrá salas polivalentes de curas que podrán habilitarse como quirófanos o zonas de cirugía ambulatoria.

Por sus propias características, el Hospital de Emergencias Enfermera Isabel Zendal exigía una red de emergencia de alta capacidad para que, ante un posible fallo en la red eléctrica, los equipos médicos y la atención sanitaria no se viesen perjudicados en ningún momento, ya que cualquier fallo en este tipo de instalaciones puede ser fatal.

Desde el inicio de la crisis sanitaria, y como parte de un sector que ofrece un servicio esencial, Genesal Energy ha incrementado sus esfuerzos para asegurar el suministro a servicios que, por sus propias características, son indispensables y no pueden parar bajo ningún concepto. En este grupo se encuentran todos servicios críticos relacionados con el área sanitaria como hospitales, laboratorios y centros de investigación.

Con amplia experiencia en el diseño y fabricación de equipos electrógenos para hospitales, Genesal Energy diseñó para el nuevo complejo hospitalario de Madrid dos equipos de gran precisión, ya que la fiabilidad tenía que ser máxima para alcanzar la mayor eficacia, aspecto fundamental en el proceso de desarrollo de este tipo de grupos electrógenos con el fin de no poner en peligro la seguridad de las instalaciones del centro médico y de los pacientes. Para el hospital de pandemias, el equipo de ingeniería de Genesal Energy diseñó grupos electrógenos a medida y altamente insonorizados. Asimismo, se instalaron en contenedores de 40'HC preparados para trabajar en paralelo y con las siguientes características técnicas: depósito de 1500L integrado en bancada con bandeja de recogida de líquidos con capacidad para un 110% de la capacidad del propio depósito; insonorizado en contenedor 40'HC; depósito de gran capacidad (3.000 litros); preparado para trabajo en paralelo entre grupos, incluye interruptores de salida de potencia motorizados y central de control que permite el sincronismo entre equipos.





# Husqvarna fusiona marcas en la cartera de preparación de superficies

**H**usqvarna Construction Products va a fusionar su cartera de marcas en el segmento de preparación de superficies. Por tanto, los productos, servicios y soluciones de HTC se renombrarán como Husqvarna y se integrarán en la oferta global de Husqvarna.



En 2017, Husqvarna adquirió HTC y desde entonces ha trabajado estrechamente con las dos marcas en una configuración multimarca. La fusión ofrece nuevas oportunidades para concentrar esfuerzos e inversiones en el desarrollo de productos y servicios.

“Con la experiencia obtenida en los últimos tres años, estamos convencidos de que podemos prestar un mejor servicio a nuestros clientes y desarrollar la industria del pulido de suelos en su conjunto al integrar una oferta más amplia dentro de una marca sólida”, señala Stijn Verherstraeten, vicepresidente de Superficies de Hormigón y Suelos en Husqvarna Construction.

Los productos, servicios y soluciones de HTC estarán disponibles bajo la marca Husqvarna a principios de 2021. No desaparecen las máquinas, los útiles, sólo hay un cambio de color.

“Tenemos muchas ganas de ofrecer a todos los clientes de HTC y Husqvarna un nuevo mundo lleno de opciones en ambas plataformas de productos.

La nueva gama de preparación de superficies de Husqvarna será la más amplia y completa del mercado».

Asimismo, a partir de ahora el equipo de Husqvarna Construcción será el nuevo proveedor de los productos de HTC, máquinas, útiles, accesorios, así como piezas de repuesto, una vez que ha terminado el contrato de distribución con Anzeve. Esto le permitirá tener acceso a toda la amplia gama de productos y servicios que tiene Husqvarna.

También ofrece a sus clientes la posibilidad de realizar el mantenimiento de sus máquinas, y/o cubrir cualquier eventualidad cubierta bajo el periodo de garantía.

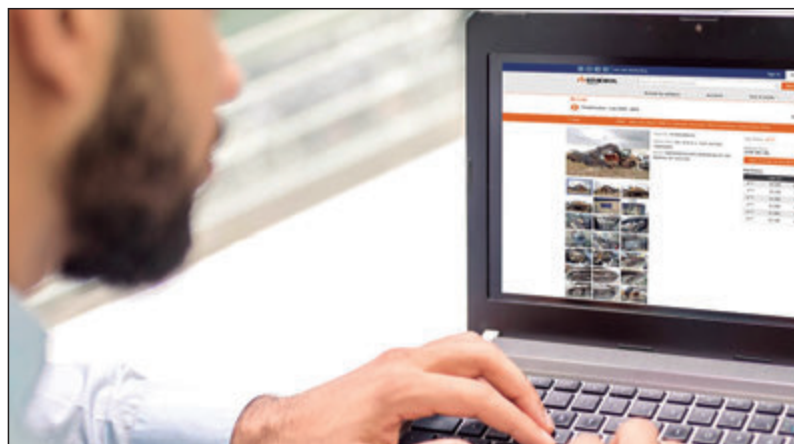
## 2020, el año de las subastas online

**D**urante este 2020 Ritchie Bros. ha ido adaptándose a las restricciones de movimientos que ha traído el COVID-19 al mercado de la compra y venta de maquinaria de construcción, equipos de transporte y agrícolas. Las subastas han pasado a realizarse online y han aumentado su duración. Se ha pasado de 2 a 6-7 días de subasta, se ha incrementado el número de participantes en la subasta y se han obtenido resultados altamente satisfactorios en la venta de cada lote.

La primera subasta realizada totalmente online fue en St. Aubin (Francia) durante el 17-18 de marzo y desde entonces se han realizado 18 subastas online en total en Europa. Los resultados de estas subastas han sido altamente positivos, con más de 41.500 lotes vendidos, entre más de 24.000 pujadores registrados de más de cien países de procedencia.

Según comenta Toni Olivé, Area Sales Manager en España, “las ventas son online pero el contacto es directo entre el cliente y todo nuestro equipo de Ritchie Bros. en Ocaña. Estamos gratamente sorprendidos por el resultado de nuestras 2 últimas subastas online realizadas en julio y septiembre. La demanda siempre existe y más en el mercado global de la compra y venta de maquinaria, donde Ritchie Bros. es un referente mundial”.

Y añade, “hemos incrementado en número de personas registradas, también en el número de compradores finales y países de procedencia. Los 7 días de duración de las subastas de julio y septiembre nos han permitido contactar con más gente. Hemos trabajado, asesorado y guiado a nuestros clientes compradores y vendedores a aprovechar la mejor oportunidad. El resultado de la venta ha sido muy positivo, nuestros clientes vendedores así nos lo han confirmado”.



# Potencia entrega sus Premios de Maquinaria e Infraestructuras 2020

Los Premios Potencia han celebrado su decimocuarta edición en una ceremonia de carácter virtual que, a pesar de romper con la tradicional cena de gala, ha permitido reconocer los mejores trabajos y desarrollos en el sector y ha ofrecido varios momentos especiales.

*Texto: José Luis Henríquez Alemán*



**José Manuel Galdón, consejero delegado de TPI.**

Con el apoyo de Smopyc y Feria de Zaragoza como patrocinador principal, el patrocinio de Olipes y Betonblock, Finanzauto, Manitou, Moicano Rent y TVH como colaboradores, la ceremonia virtual de entrega de los Premios Potencia 2020 ha vuelto a reconocer las mejores obras y proyectos de infraestructuras, por un lado, y los mejores equipos y máquinas para la construcción, por otro, además de los galardones especiales otorgados por el jurado.

## UNIDOS EN LA DISTANCIA

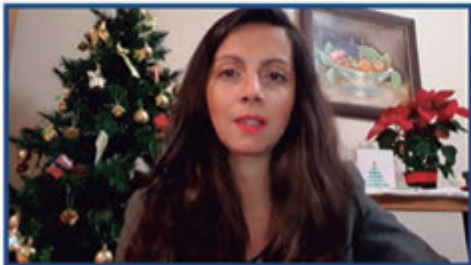
Durante la ceremonia de los Premios Potencia se han dado a conocer

el fallo del jurado con cinco ganadores en las categorías de obras y proyectos, siete en maquinaria más dos galardones especiales otorgados por el jurado. Además, para hacer de este una actividad diferente, la ceremonia concluyó con una cata de vinos virtual.

Julián Núñez, presidente de la Asociación de Empresas Constructoras y Concesionarias de infraestructuras (SEOPAN), y Juan F. Lazcano, presidente de la Confederación Nacional de la Construcción (CNC), han vuelto a presidir el jurado encargado de las deliberaciones, formado por los responsables de los parques de maquinaria de las mayores constructoras del país y por las principales asociaciones sectoriales.

# PREMIOS POTENCIA 2020

PATROCINADOR PRINCIPAL PREMIOS POTENCIA 2020



**SMOPYC**  
2021

**FERIA ZARAGOZA**

PATROCINADOR PREMIOS POTENCIA 2020

**Olipes**  
The Professionals Lubricants

**María Moreno, directora técnica de SEOPAN, en representación del jurado de los Premios Potencia.**

La ceremonia comenzó con la bienvenida a los asistentes por parte de José Manuel Galdón, consejero delegado de TPI. "La pandemia y la difícil situación que nos ha obligado a vivir como sociedad no nos ha impedido volver a reconocer un año más a la industria de la construcción, aunque hayamos tenido que hacerlo desde la distancia que las circunstancias nos imponen", explicaba Galdón. Por su parte, Manuel Teruel, presidente de Feria de Zaragoza, felicitó a los premiados y a TPI por haber mantenido sus galardones a pesar de la pandemia del Covid-19. "Sin duda, los Premios Potencia son el referente en el sector", aseguraba. "Tras superar la crisis de 2008 el Covid nos abre varios interrogantes, y para ello, nada mejor que la unión del sector bajo una gran plataforma. Esa plataforma es Smopyc, en ella están las empresas, están los usuarios, las revistas especializadas, y todos juntos seguro que nos ayudamos a encontrar un mejor horizonte".

Fernando Díaz, codirector general de Olipes, también participó en esta ceremonia virtual con un mensaje de optimismo: "Hay que poner de manifiesto el gran esfuerzo que los candidatos, el jurado, los patrocinadores y colaboradores, la organización, y todos los asistentes, estamos haciendo para poder estar juntos de nuevo, aunque sin

abrazos y café, con un buen vino, y el corazón en la mano".

"Queremos demostrar que a pesar de las innegables dificultades que estamos atravesando como sector empresarial, sociedad e incluso civilización, hay un grupo de intrépidos, o locos, que seguís adelante, que lideráis los cambios, que miráis a vuestro alrededor y pensáis en el conjunto de la sociedad tomando decisiones de futuro", manifestaba Díaz.

La última de las intervenciones previa a la comunicación del fallo del jurado corrió a cargo de María Moreno, directora técnica de Seopan y miembro del jurado de los Premios Potencia, que en un emotivo mensaje puso en valor el trabajo llevado a cabo por el jurado y la capacidad de un sector que, a pesar del impacto de la pandemia, ha sabido seguir adelante con proyectos y desarrollos innovadores: "Los que formamos parte de los Premios Potencia hemos puesto todo de nuestra parte para que esta gala sea posible. Aquí estamos, de nuevo, juntos en la distancia, reconociendo con alegría los avances del sector de la construcción y de la maquinaria de obra pública, que ha sabido mantener la excelencia a la que nos tiene acostumbrados incluso en el escenario más difícil".



**Manuel Teruel, presidente de Feria de Zaragoza.**



Momento del homenaje a Jesús Elorz, dundador de la revista Potencia.

### HOMENAJE A JESÚS ELORZ

Uno de los momentos más emotivos de la ceremonia fue el homenaje a Jesús Elorz, fundador y director de la revista Potencia durante casi 40 años, que falleció el pasado mes de septiembre. Elorz es una figura histórica de la prensa técnica de nuestro país, además de periodista querido y respetado por todos aquellos que lo conocieron.

En agosto de 1964 lanzó el primer número de la revista Potencia, ofreciendo por primera vez en nuestro país información sobre la maquinaria de obra pública y construcción. Bajo su dirección hasta el año 2002, la revista se consolidó como la publicación de referencia para todos los que trabajan en el ámbito de la obra pública.

En el año 2014, Jesús Elorz recibía el Premio Honorífico Potencia a la Trayectoria Profesional. En su discurso de agradecimiento, recordó una vida dedicada a la información e innumerables anécdotas en los muchos viajes realizados junto a María del Carmen Pérez de Camino, su mujer, para traer las últimas novedades sobre todo aquello que tenía que ver con la maquinaria.

Este 2020, los Premios Potencia están dedicados a su memoria. Unos galardones que son posibles gracias a aquel trabajo

pionero que Jesús Elorz llevó a cabo hace ya más de medio siglo, creando una cabecera que se convertiría en histórica y dejando un legado humano y profesional irrepetible.

### FALLO DEL JURADO

Además de los premios tradicionales, cuya relación de finalistas y ganadores puede consultarse a continuación, los Premios Potencia han continuado con la estela de la pasada edición, con la concesión de dos reconocimientos especiales a propuesta directa del jurado. El primero de ellos, el Premio a la Investigación, ha recaído en Volvo Construction Equipment, en reconocimiento a su vocación de adelantarse y diseñar el futuro con proyectos como Volvo Concept LAB o el desarrollo de prototipos específicos.

Asimismo, el jurado de los XIV Premios Potencia ha otorgado por unanimidad el Premio Especial del Jurado a la Unidad Militar de Emergencias (UME), por su labor en defensa de la vida de los ciudadanos y del medio ambiente, y especialmente por su contribución este 2020 en la lucha contra el Covid-19, llevando a cabo numerosas actuaciones en infraestructuras críticas y especialmente sensibles, como las mantenidas en residencias de ancianos o centros penitenciarios.



Fernando Díaz, codirector general de Olipes.

# Premios Potencia de Maquinaria 2020

## MOVIMIENTO DE TIERRAS, CIMENTACIÓN Y DEMOLICIÓN

### GANADOR

Finanzauto – Excavadora de Cadenas Cat 352 UHD (Ultra High Demolition)

### FINALISTAS

Liebherr – Dumper articulado Liebherr TA 230 Litronic

Mecalac – Excavadora ferroviaria 216MRail

## MEDIOS Y MAQUINARIA AUXILIAR, COMPONENTES, IMPLEMENTOS Y REPUESTOS

### GANADOR

Genesal Energy – Grupo electrógeno superinsonorizado

### FINALISTAS

Atlas Copco – Torre de iluminación HiLight H6+

Pro Tools – Pulverizador Okada con electroimán OSC200HMAV

## ELEVACIÓN, MANIPULACIÓN Y TRANSPORTE

### GANADOR

JCB – Manipulador telescópico eléctrico JCB 525-60E

### FINALISTAS

Aerial Platforms – Hinowa TeleCrawler TC13N

Liebherr – Grúa móvil LTM 1150-5.3

## PREMIO A LA SOSTENIBILIDAD

### GANADOR

Sandvik – Pala cargadora con batería LH518B

### FINALISTAS

Anzeve – Minicargadora eléctrica Kovaco Mini Z

JCB – Manipulador telescópico eléctrico JCB 525-60E

## FIRMES Y ESTRUCTURAS: ÁRIDOS, HORMIGONES Y AGLOMERADOS

### GANADOR

Finanzauto – Cat Command para Compactación

### FINALISTAS

Baryserv – Hormigonera con bomba Cifa Mk28e – Energya

Emsa – Fresadoras en frío Wirtgen W 250 Fi

## PREMIO A LA INNOVACIÓN

### GANADOR

CASE – Retrocargadora eléctrica CASE 580 EV

### FINALISTAS

Anzeve – Minicargadora eléctrica Kovaco Mini Z

Putzmeister – Putzmeister Geokret 2.0

## PERFORACIÓN Y OBRAS SUBTERRÁNEAS

### GANADOR

Sandvik – Pala cargadora con batería LH518B

### FINALISTAS

Epiroc – Equipo de sondeos móvil Diamec Smart 6M

Finanzauto – Dúmpster articulado subterráneo Cat AD45

## PREMIO A LA INVESTIGACIÓN

**GANADOR:** Volvo Construction Equipment

## PREMIO ESPECIAL DEL JURADO

**GANADOR:** UME – Unidad Militar de Emergencias

## Fallo del jurado de obras y proyectos de los Premios Potencia 2020

Categoría	Empresa	Proyecto
Vías Terrestres	Eurofinsa	Puente de Guayaquil Samborondón
Demolición	Maxam	Demolición con explosivo de la Torre de Refrigeración de Elcogas, en Puertollano
Obras Urbanas	Sacyr	Desaladora de agua de mar en Sohar, en la costa de Al Batinah (Omán)
Túneles y Obras Subterráneas	Consortio Ferroviario – Laing O'Rourke	Thames Tideway Tunnel (London) – Sección central
Acción minera	Caobar – Diseño y Desarrollo Minero – Universidad Complutense de Madrid	Sistema de control de la erosión y monitorización para la producción de aguas limpias en la zona minera de Caolín del Parque Natural del Alto Tajo

# FINANZAUTO

## Excavadora de Cadenas Cat 352 UHD (Ultra High Demolition)



La nueva excavadora de demolición Cat 352 UHD (Ultra High Demolition) presenta una gran versatilidad de configuraciones para trabajar con gran producción en aplicaciones de demolición y movimiento de tierras. Está diseñada para demoler de manera eficiente estructuras de elevada altura utilizando la gama de accesorios de demolición Cat, que incluyen multiprocesadores, pulverizadores, pinzas, cizallas y martillos hidráulicos para el caso de equipo de excavación.

La parte frontal UHD se puede cambiar para tener equipo de excavación con pluma curva o con pluma recta, para aplicaciones de movimiento de tierras y demolición secundaria. Este cambio generalmente se realiza en aproximadamente 15 minutos con dos personas sin necesidad de herramientas especiales. La 352 UHD presenta un tren de rodaje de ancho variable de accionamiento hidráulico, así como el Cat Active Stability Monitoring (sistema de Control Activo de Estabilidad Cat), que informa continuamente al operador sobre la posición de la herramienta dentro de un rango de trabajo seguro y advierte cuando se acerca a los límites de estabilidad.

Equipado con un balancín más largo y un cucharón de 3,08 m<sup>3</sup>, la 352 UHD tiene una profundidad de excavación de 6.670 mm y un alcance máximo a nivel del suelo de 11.880 mm. Los modelos 352 mon-



tan un motor Cat C13, con una potencia nominal de 304 kW y cumplen con la normativa de emisiones EU Stage V/U.S. EPA Tier 4 Final. El C13 también es capaz de operar con un biodiesel de concentración hasta B20.

### CONFORT Y SEGURIDAD PARA EL OPERARIO

La Cat 352 UHD destaca por su facilidad de empleo, ergonomía, confort y seguridad. Ofrece seguridad intrínseca y externa, ergonomía, confort, mejora de las condiciones de trabajo y prevención de riesgos. La cabina de demolición Cat presenta una estructura de protección contra caída de objetos (FOGS) e incluye vidrio laminado en el frente y el techo con una clasificación de impacto P5A. Las cabinas se inclinan 30 grados hacia arriba para obtener una línea de visión óptima de la herramienta de trabajo y una posición de trabajo más productiva y cómoda para el operador. El parabrisas y el vidrio del techo cuentan con limpiaparabrisas paralelos de una pieza con tres configuraciones intermitentes con chorro de agua.

El asiento premium, con sistema de calentamiento y enfriado, es estándar y las cámaras estándar de visión trasera y lateral derecha propor-



### VALORACIÓN DEL JURADO

Gran versatilidad de configuración la de esta excavadora de demolición tanto para la demolición eficiente de estructuras de gran altura como para movimiento de tierras, permitiendo realizar los cambios en aproximadamente 15 minutos, con dos personas y sin necesidad de herramientas especiales.

Destaca también el ancho variable con accionamiento hidráulico de su tren de rodaje y el sistema de Control Activo de Estabilidad permitiendo al operador mantener los rangos de seguridad y estabilidad.

# JCB

## Manipulador telescópico eléctrico JCB 525-60

**J**CB ha lanzado su primer modelo de telescópico eléctrico a medida que avanza la expansión de su gama E-TECH de máquinas con cero emisiones. Más de 43 años después de que la compañía fuera pionera en el concepto de manipuladores telescópicos, los prototipos han evolucionado hacia el nuevo 525-60E, una versión completamente eléctrica.

Diseñada para ofrecer el mismo rendimiento que la máquina convencional con motor diésel, la 525-60E ofrece una solución de manejo de carga sin emisiones para uso en construcción, agricultura y sector industrial. JCB ha sido pionera en el cambio a la propulsión eléctrica en maquinaria de construcción, agrícola e industrial, habiendo introducido con éxito la miniexcavadora 19C-1E y la Teletruk 30-19E en el mercado.

El lanzamiento de la JCB 525-60E lleva la electrificación de equipos más allá de los mercados de construcción general, industrial y agrícola, ofreciendo una solución de manejo de carga sin emisiones sin comprometer el rendimiento o la productividad. Estamos entusiasmados con las perspectivas de esta máquina.

### PRODUCTIVIDAD SOSTENIBLE

El 525-60E utiliza dos motores eléctricos, uno para la línea de transmisión y el segundo para alimentar el sistema hidráulico. El motor de tracción de 17 kW se impulsa a través de una caja de cambio permanente de tracción en las cuatro ruedas a los ejes JCB. El motor del sistema hidráulico de 22 kW alimenta una bomba de engranajes de desplazamiento fijo, que proporciona un caudal máximo de 80 litros / min. El flujo es proporcional a la posición de la palanca de mando y el extremo de elevación está controlado por un bloque de válvulas electrohidráulicas, con regeneración hidráulica en la bajada y retracción de la pluma. Los motores eléctricos tienen una eficiencia del 85%, por encima de la eficiencia del 45% de un motor diésel. El análisis exhaustivo de los ciclos de trabajo del cliente, a través del sistema telemático LiveLink de JCB y los estudios, pruebas y evaluaciones in situ, ha permitido a los ingenieros de JCB optimizar la batería de la máquina para cumplir con las necesidades del cliente. La batería de iones de litio de 96 V es capaz de proporcionar operación a jornada completa.



### VALORACIÓN DEL JURADO

Primer modelo de manipulador telescópico completamente eléctrico, contando con el rendimiento de la máquina convencional de motor diésel y sin comprometer la productividad en actividades de construcción, agricultura e industriales.

A la mayor eficiencia que ofrecen sus características, reduciendo emisiones y ruido, hay que añadir los novedosos sistemas de regeneración tanto en el frenado, recargando la batería, como en el sistema hidráulico, regenerando el flujo.



# FINANZAUTO

## Cat Command para compactación



**C**at Command para compactadores ofrece la máxima calidad de compactación. Se trata de una tecnología asistida por el operador que automatiza el proceso de compactación del suelo y ayuda a los contratistas a lograr la calidad de compactación.

El sistema Command for Compaction está disponible para su uso en compactadores de suelo vibratorios Cat. Una pantalla en la cabina con una interfaz de pantalla táctil intuitiva facilita la configuración y el sistema se conecta a estaciones base comunes sin necesidad de back office ni diseño. El operador usa la máquina para mapear los límites del área a compactar e ingresa los parámetros de compactación. Una vez que el operador coloca la máquina en "automático", el sistema controlará la propulsión, dirección y vibración de la máquina. Los trabajos recientes se guardan en el sistema y se puede acceder a ellos a través de la interfaz de pantalla táctil.

Al automatizar el proceso de compactación, Command ofrece una compactación más uniforme y resultados consistentes sin importar quién esté en el asiento. Esto puede ser especialmente útil en lugares de trabajo donde varios operadores giran en una sola máquina para compactar un área determinada. Obtenga hasta un 60% mejor cobertura Command proporciona una superposición consistente y precisa, así como también asegura que la compactación ocurra a una velocidad constante y con el número correcto de pasadas. Fácil de configurar y usar, no es necesario crear o cargar un archivo de diseño y no se necesita soporte administrativo especializado.

Con Cat Command, los posibles errores del operador se minimizan al proporcionar resultados consistentes basados en los parámetros seleccionados. Asimismo, ofrece una mayor calidad de la

compactación al mantener una velocidad constante y un recuento de pasadas correcto con una superposición constante y precisa, lo que permite a los contratistas alcanzar los objetivos de compactación con mayor frecuencia.



### VALORACIÓN DEL JURADO

Tecnología con asistencia del operador destinada a automatizar los procesos de los compactadores vibratorios de suelo sin necesidad de back-office y pudiendo guardar los trabajos recientes para acceder de nuevo a ellos. Ingresando los parámetros deseados, el modo automático controla la propulsión, dirección y vibración de la máquina, logrando la calidad, uniformidad y precisión deseadas en la compactación. Ofrece certeza en la ejecución automatizada, con la virtud de la supervisión del operador que otorga información y seguridad, pudiendo tomar el control manual si es necesario.



# Genesal Energy

## Grupo electrógeno superinsonorizado

**E**n América Latina, como en Europa, hay muchos países que cada vez demandan más grupos electrógenos de bajas emisiones sonoras que proporcionen un mayor bienestar social y cubran perfectamente las necesidades energéticas, bien sean en continuo o para uso en caso de emergencia. Uno de estos países es Chile, un mercado con grandes posibilidades y en continua expansión para el sector energético (especialmente en el campo de las energías renovables) y para el que ha diseñado, fabricado y suministrado un total de 18 generadores superinsonorizados.

Los grupos electrógenos se fabricaron bajo demanda y a medida, atendiendo las necesidades del cliente, y se diseñaron dos modelos distintos (cinco equipos de 500/550kVA y 13 de 1000/1100kVA) pero con un denominador común: su elevado nivel de insonorización: 65 dB a siete metros de distancia en el punto de máxima emisión. Por lo tanto, para alcanzar un nivel acústico de 65dB era necesario atenuar 43.5 y 48 dB respectivamente.

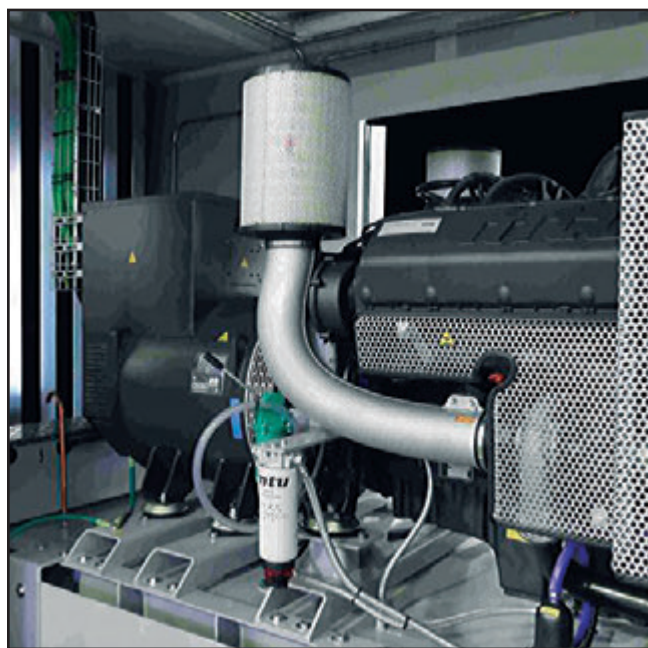
Para alcanzar este objetivo se seleccionaron materiales específicos que potenciaban la absorción de ruido. Además, se aportaron soluciones técnicas a medida que permitieron dar respuesta a los retos de espacio y organización interior de los elementos. Algunas de estas medidas se aplicaron en ambos grupos por igual, pero otras tuvieron que adaptarse debido a que cada equipo tiene características particulares para encajar con las especificaciones técnicas solicitadas por el cliente.

Cuando el cliente aprobó el diseño final, se fabricaron los prototipos de cada modelo. Durante el montaje se prestó especial atención a la instalación de todos aquellos elementos que eran susceptibles de poder filtrar algún ruido hacia el exterior o generar alguna vibración no prevista que pudiese afectar a los ensayos de validación acústicos.

Una vez realizados los ensayos en campo abierto de los dos prototipos siguiendo las indicaciones y procedimiento de las normativas aplicables, los resultados fueron los siguientes:

- GEN550TC: 56.3dB(A) a 7m de distancia
- GEN1100TC: 64.5dB(A) a 7m de distancia

Una vez realizadas las pruebas en presencia del cliente, este las aceptó y se procedió al lanzamiento del total de la fabricación de equipos.



### VALORACIÓN DEL JURADO

Caso de éxito de diseño, fabricación y suministro bajo demanda en Chile de 18 generadores electrógenos de bajas emisiones sonoras que proporcionan mayor bienestar social cubriendo las necesidades energéticas. Los materiales específicos empleados para potenciar la absorción de ruido logran una atenuación acústica a 7 metros de distancia por debajo de 65dB y adecuándose a la ubicación concreta.

# Sandvik

## Pala cargadora con batería LH518B

**C**on la nueva cargadora eléctrica a batería, la LH518B, Sandvik se ha alzado ganadora de los Premios Potencia 2020 por partida doble, en las categorías de Perforación y obras subterráneas y en el galardón a la Sostenibilidad

Se trata de un equipo de 18 toneladas, resultado de décadas de experiencia de Sandvik en ingeniería, combinado con la innovadora tecnología y experiencia en sistemas de baterías de Artisan Vehicle.

### REPLANTEAR LA MÁQUINA, NO LA MINA

La LH518B de Sandvik ha sido diseñada desde cero, completamente en torno al sistema de batería Artisan y la línea de transmisión eléctrica de la cargadora, para aprovechar al máximo las posibilidades que brinda la tecnología de batería. No fue suficiente reemplazar algunos componentes o rediseñar sólo una parte del equipo: los diseñadores se vieron obligados a rediseñar toda la

máquina. Para los clientes, cuando el OEM (Fabricante de Equipo Original) se replantea la máquina, significa que la mina no necesita replantearse toda su infraestructura. En la práctica, el cambio de la batería de la cargadora no requiere grúas ni carretillas, gracias a la función patentada de AutoSwap

Ofrece una capacidad excepcional para su tamaño: sus soluciones de diseño permiten que la cargadora encaje en un túnel de 4,5 x 4,5 metros y transporte cargas de hasta 18 toneladas. Además de un innovador sistema de brazo y cazo, la LH518B cuenta con trenes de transmisión delanteros y traseros independientes, lo que permite una alta capacidad de carga útil mientras mantiene una altura total baja. Para ofrecer máxima productividad, la LH518B está equipada con tres motores de imanes permanentes de 2000 Nm. Sin convertidor de par, transmisión o motor para acelerar, la cargadora es rápida y ágil. No hay restricciones de emisión basadas en la potencia instalada para limitar la selección





del motor eléctrico, lo que permite el uso de los motores más potentes disponibles que se adapten a las condiciones subterráneas.

### **CAMBIO DE BATERÍA RÁPIDO Y SENCILLO**

La LH518B está equipada con AutoSwap, un sistema patentado de intercambio automático para el paquete de baterías Artisan. El cambio de batería se hace de manera rápida y sencilla, con una mínima manipulación manual: cambiar la batería sólo lleva alrededor de 6 minutos, y se puede realizar en una zona de paso o de remanipulación, sin necesidad de puentes grúa o infraestructura externa. La nueva función AutoConnect, disponible por primera vez en la LH518B, hace que el intercambio sea aún más fácil y rápido al conectar y desconectar automáticamente el paquete de baterías a la máquina.

Aparte de desenchufar y enchufar el cargador, el operador no necesita salir de la cabina, lo que ahorra tiempo en el procedimiento de cambio y reduce el esfuerzo y el riesgo durante el proceso. La cargadora, que funciona exclusivamente con baterías, ayuda a reducir el calor y las emisiones subterráneas, propiciando que las minas alcancen sus objetivos de sostenibilidad y reduzcan los cos-

tes de ventilación. El robusto paquete de baterías utiliza la química de Fosfato de Hierro y Litio (LiFePO4) y está diseñado específicamente para su uso en minería de interior.

### **VALORACIÓN DEL JURADO**

Rediseño completo en esta nueva pala cargadora eléctrica a batería, cuyo cambio se puede realizar en unos seis minutos con la función patentada de AutoSwap, sin necesidad de infraestructura externa.

La pala cargadora funciona exclusivamente con un paquete de baterías basado en la química de Fosfato de Hierro y Litio (LiFePO4). No produce, por tanto, emisiones subterráneas y ayuda a reducir el calor facilitando la consecución de los objetivos de sostenibilidad y los costes de ventilación de las minas. Además, la batería se puede intercambiar de forma automática, rápida y sencilla gracias al sistema AutoSwap.

Cabe mencionar también la reducción de calor y emisiones subterráneas, haciendo posible alcanzar los objetivos de sostenibilidad de las minas y la reducción de los costes de ventilación.

# CASE

## Retrocargadora eléctrica CASE 580 EV



**E**n Conexpo 2020, CASE Construction Equipment lanzó la primera retrocargadora totalmente eléctrica de la industria de la construcción. El prototipo 580 EV (Electric Vehicle), apodado Proyecto Zeus, ofrece la misma potencia y rendimiento que una retrocargadora CASE alimentada con diésel, pero con cero emisiones y unos costes operativos considerablemente reducidos. Ya se han vendido dos máquinas a empresas de servicios públicos con sede en Estados Unidos y está previsto que este modelo siga siendo exclusivo del mercado norteamericano.

La 580 EV está alimentada por una batería de iones de litio de 480 voltios y 90 kilovatios hora. Se carga mediante cualquier conexión de 220 voltios/trifásica y tiene una duración de funcionamiento de alrededor de ocho horas, dependiendo de la aplicación. Como esta batería alimenta la cadena de tracción y los motores hidráulicos por separado, la fuerza de arranque es la misma que la de una máquina alimentada con diésel y el rendimiento general mejora durante el funcionamiento simultáneo del cargador y la cadena de tracción. Al tiempo que permitirá reducir drásticamente la huella de carbono de las empresas, se estima que, con la 580 EV, las flotas pueden ahorrar hasta un 90% en costes de funcionamiento de las máquinas, gracias a la reducción o eliminación del gasto de gasóleo, aceite de motor, AdBlue y de mantenimiento de motores a largo plazo. Además, la 580 EV integra de serie la solución CASE SiteWatch.



Al igual que para ProjectTETRA, el prototipo de cargadora de neumáticos con motor de metano que se lanzó en la feria bauma 2019, Case ha contado con Michelin para los neumáticos de la 580 EV. La 580 EV marca el debut oficial de CASE en el mercado de la maquinaria de construcción eléctrica.

### VALORACIÓN DEL JURADO

Se trata de la primera retrocargadora totalmente eléctrica, pero ofreciendo la misma potencia y rendimiento que una similar alimentada con diésel. Destaca por las cero emisiones, el trabajo silencioso y los reducidos costes operativos gracias a la eliminación del gasto de gasóleo, reducción del aceite de motor y del mantenimiento.

# VOLVO

## VOLVO CONSTRUCTION EQUIPMENT

**E**l Grupo Volvo se construyó en 90 años de historia corporativa definida por la innovación basada en el valor. Su compromiso con la calidad y la seguridad se basa en el enfoque visionario de sus fundadores, Assar Gabrielson y Gustaf Larson, y su objetivo de producir vehículos seguros y de alta calidad. Comparten todas sus áreas de negocio y en todas las regiones donde están presentes, sus valores llevan a una cultura de alto rendimiento, lograda por el compromiso de las personas.

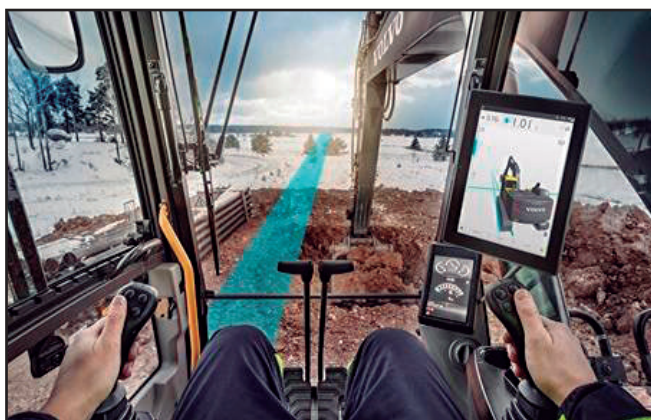
A día de hoy, la innovación es el núcleo de Volvo Construction Equipment, es la mentalidad y la forma de trabajar lo que hace que, con más de 180 años de experiencia en construcción e innovación, Volvo se encuentre a la vanguardia del desarrollo tecnológico y la investigación.

Como bien queda reflejado en cada producto que presentan y exhiben en las diferentes ferias a la que acuden, la innovación se infiltra en todos los aspectos de su proceso de desarrollo de productos, desde la exploración conceptual temprana hasta la producción. Además de optimizar la tecnología convencional, se encuentran desarrollando soluciones radicales que cambian el juego. Su avanzado equipo de ingeniería con un claro foco hacia el futuro, proporciona a su organización hojas de ruta de las tecnologías que están en su infancia hoy en día pero que podrían marcar una gran diferencia en el futuro. Buen ejemplo de ello es Volvo Concept Lab. Se trata de una plataforma de comunicación visio-

naria conjunta para el Grupo Volvo y la marca de productos Volvo. A través de Volvo Concept Lab, se muestran ideas de vanguardia y conceptos innovadores que satisfacen las necesidades futuras de los clientes y aceleran la transición hacia un futuro sostenible.

Sus máquinas y productos se desarrollan y prueban para las condiciones más difíciles. Fabrican sus productos en sus propias instalaciones, por lo que tienen un control total de la calidad de cada componente, incluida su ya reconocida gama de motores y cabinas que desarrollamos internamente. Así es como aseguran la combinación perfecta de alta productividad y bajo costo total de propiedad.

Es por ello que desde Volvo Construction Equipment apuestan por la idea de que, a través de la imaginación, el trabajo duro y la innovación tecnológica, lideran el camino hacia el desarrollo de un mundo más limpio, más inteligente y más conectado.



### VALORACIÓN DEL JURADO

“Volvo es uno de esos fabricantes que a través de su Volvo Concept Lab viene aportando nuevos conceptos de trabajar, desarrollando prototipos específicos que, sin duda muchos de ellos constituirán la nueva maquinaria del futuro que permita construir de forma diferente”

# UME

## Unidad Militar de Emergencias

La calidad e importancia de los Premios Potencia reside no solo en la independencia y cualificación del jurado que los otorga sino en el nivel de sus participantes desde su primera edición. En este sentido, la dificultad que tiene el Jurado para nominar a los premiados en cada una de las categorías de los Premios se ve incrementada cuando se trata de dilucidar el Premio Especial del Jurado en el que los aspirantes los presentan los propios miembros y en el que no existe ninguna limitación acerca de las actividades ni del sector de actuación de los candidatos.

Este año especialmente duro para todos, el Jurado lo ha tenido más fácil quizás que en anteriores ocasiones ya que no ha habido ningún resquicio de duda o de debate acerca de a quien otorgar el Premio, dados los sobresalientes méritos del premiado, habiendo decidido por total y absoluta unanimidad conceder el Premio Especial del Jurado de los XIV Premios Potencia a la Unidad Militar de Emergencias (UME).

La Unidad Militar de Emergencia (UME) es una unidad integrante de la Fuerzas Armadas Españolas creada por acuerdo del Consejo de Ministros el siete de octubre de 2005 estableciéndose su organización y su despliegue mediante el Real Decreto 416/2006, de 11 de abril, con la finalidad de intervenir de forma rápida en cualquier lugar del territorio nacional español en casos de catástrofe, grave riesgo, calamidad u otras necesidades públicas



Desde entonces, sus intervenciones en defensa de la vida de los ciudadanos y en defensa del medio ambiente ante incendios y catástrofes de todo tipo, hídricas, sísmicas, etc., serían más que suficientes para ser merecedores de este o de cualquier otro premio

Este año, además hay que resaltar, por si fuera poco, su importante, activa y decisiva participación en la lucha contra el COVID 19, pandemia que está condicionando nuestra vida a todos los niveles.

Su intervención desde el mes de marzo en tareas de desinfección mediante rigurosos protocolos de actuación en infraestructuras críticas y especialmente sensibles, junto con las mantenidas en residencias de ancianos, centros de menores y centros penitenciarios, así como su participación en labores de rastreo, han sido sin duda muy importantes en la lucha contra la propagación del virus que nos viene afectando desde primeros de este año, intervenciones que se han tenido que añadir tanto a las extinciones de incendios que, desgraciadamente y de forma implacable se han seguido produciendo este año, como a la celebración de diversos cursos, de formación y de concienciación, sobre los aspectos de su competencia.

Para los miembros del Jurado de los XIV Premios Potencia, es un placer, un privilegio, y sobre todo un honor, conceder este galardón especial a la Unidad Militar de Emergencias (UME).

## INFORMACIÓN ÚTIL PARA EMPRESAS Y PROFESIONALES



PORTAL PROFESIONAL ACTUALIZADO





Maastricht, Países Bajos

La situación sanitaria está provocando la alteración en las fechas de celebración de numerosos eventos, por lo que este listado puede verse alterado.

### Bauma Conexpo India

Fecha: del 20 al 23 de abril de 2021

Localización: Gurgaon / Nueva Delhi, India

[www.bcindia.com](http://www.bcindia.com)

### 7th E&E Congress, Eurasphalt & Eurobitume

Fecha: del 16 al 18 de junio de 2021

Localización: Madrid

[www.eecongress2020.org](http://www.eecongress2020.org)

### Bauma CTT Russia

Fecha: del 25 al 28 de mayo de 2021

Localización: Moscú, Rusia

[www.bauma-ctt.ru](http://www.bauma-ctt.ru)

### Pollutec 2021

Fecha: del 5 al 8 de octubre de 2021

Localización: Lyon, Francia

[www.pollutec.com](http://www.pollutec.com)

### Apex 2021

International Access Platform Exhibition

Fecha: del 15 al 17 de junio de 2021

Localización: Maastricht, Países Bajos

[www.apexshow.com](http://www.apexshow.com)

### Smopyc 2021

Salón Internacional de Maquinaria de Obras

Públicas, Construcción y Minería

Fecha: del 17 al 20 de noviembre de 2021

Localización: Zaragoza

[www.feriazaragoza.es](http://www.feriazaragoza.es)



# La parrilla de Juan Adan



*¿te gusta  
la carne?*

Telf.: 914 167 653

C/ Santa Hortensia, 62

28002 Madrid

[www.laparrilladejuanadan.com](http://www.laparrilladejuanadan.com)

## ÍNDICE DE ANUNCIANTES

Bobcat	21
Dagartech	15
Deutz	07
Genesal Energy	04
Glassmop	Contraportada
Huppenkothen	11
JCB	Portada
Moicano Rent	Interior de portada
La Parrilla de Juan Adán	49
Riwal	27
Robustrack	09
Smopyc 2021	Interior de contraportada
TVH	29

# INFORMACIÓN ÚTIL PARA EMPRESAS Y PROFESIONALES

PORTAL PROFESIONAL  
ACTUALIZADO







EXCAVADORAS



PALAS CARGADORAS



MANIPULADORES TELESCÓPICOS



TRACTORES



MINIEXCAVADORAS



RETROCARGADORAS MIXTAS



BARREDORAS INDUSTRIALES

# ESPECIALISTAS EN CRISTALERÍA DE MAQUINARIA O.P, AGRÍCOLA E INDUSTRIAL



Tel. +34 976 900 213 | [www.glassmop.eu](http://www.glassmop.eu) | [info@glassmop.es](mailto:info@glassmop.es)  
Glassmop | C/ Plata 6 Parc 186 | Pol. Ind. Riu Clar 43006 (Tarragona)  
Tel. +34 678457669 | [www.glassmop.eu](http://www.glassmop.eu) | [pedidos@glassmop.es](mailto:pedidos@glassmop.es)  
Oficina Comercial | Avenida Madrid 87 | 50010 (zaragoza)

## GLASSMOP



# REYMOP

## REPUESTOS Y MAQUINARÍA DE OBRA PÚBLICA

### RODAJES PARA MINIEXCAVADORAS

Ruedas guía - rodillos  
Ruedas Cabillas - Cadenas



TODOS LOS ELEMENTOS PARA SU MINIEXCAVADORA DE 1 TN. HASTA 15 TN.

### MANDOS FINALES

Nuevos - Reacondicionados  
Piezas de Repuesto



DISPONEMOS DE MILES DE PIEZAS DISPONIBLES PARA LA REPARACIÓN DE SU MANDO FINAL LISTAS PARA SU ENVÍO. PARA MÁQUINAS DE 1 TN. HASTA 15 TN.

### CADENAS CON TEJAS DE ACERO



PARA MÁQUINAS DE 3 TN. HASTA 15 TN. ESLABONES, TORNILLOS, TEJAS PREPARADAS PARA MONTAR ALMOHADILLAS

### ALMOHADILLAS Y TEJAS DE CAUCHO

Chain on - Clip on - Bolt on



AMPLIO STOCK EN TEJAS Y ALMOHADILLAS DE 300MM. HASTA 700MM.

## ASEAMAC

Asociación de alquiler de maquinaria y equipos

Entrega inmediata en España y Portugal

**NUESTRA GARANTÍA**  
**24 MESES**

**PRECIOS SIN COMPETENCIA**  
**ENTREGA INMEDIATA Y PORTES PAGADOS**

Cadenas de goma robustas y continuas  
70% de caucho natural no reciclado y cableado de acero continuo.



Tel. +34 977 206 128 | [www.reymop.com](http://www.reymop.com) | [repuestos@reymop.com](mailto:repuestos@reymop.com)  
C/ Plata 6 Parc 186 | Pol. Ind. Riu Clar 43006 (Tarragona)  
Tel. +34 630 254 789 | [www.reymop.com](http://www.reymop.com) | [comercial@reymop.com](mailto:comercial@reymop.com)  
Oficina Comercial | Avenida Madrid 87 | 50010 (zaragoza)