

máquinas de **DERRIBO** y records

Revista Profesional de Maquinaria para
Deconstrucción y Valorización de Residuos

Número 35, Octubre-Noviembre-Diciembre de 2018. PVP: 5 €

www.maquinasdederribo.es

 **Ability**
Maquinaria y Medio Ambiente

ABILITY MAQUINARIA Y
MEDIO AMBIENTE, S.L.

 **ALEXIMPORT**
ALEX IMPLEMENTS, S.L.

ALEX IMPLEMENTS, S.L.

ANKA

ANKA DEMOLICIONES S.L.

 **ASCENDUM**

ASCENDUM MAQUINARIA, S.A.U.

cohidrex

COHIDREX S. L.

AG
DEMOLICIONES
ARRIBAS GOZALO S.A.

CONSTRUCCIONES ARIBAS
GOZALO S.A.

 **DELTA PUNT**
ENDERROCS
www.deltapunt.com

DELTAPUNT 3000, S.A.

 **BORRAZ HERNÁNDEZ, S.L.**
Derribos, Demoliciones y Excavaciones

DEMOLICIONES BORRAZ
HERNÁNDEZ S. L.

FELEMAMG

FELEMAMG

 **ALBERICH**

FRANCISCO ALBERICH, S. A.

 **FUCHS**

FUCHS

 **Husqvarna**

HUSQVARNA ESPAÑA SA

 **Kayati**
25 ANOS
1992 - 2017

KAYATI S.L.

 **LEZAMA**
Demolitioneer

LEZAMA DEMOLICIONES, S.L.

 **MB**
THE CRUSHING EVOLUTION

MB S.P.A

 **OSA**
DEMOLITION EQUIPMENT

OSA DEMOLITION EQUIPMENT, S. L.

 **THAYR, S.L.U.**
DEMOLICIÓN TÉCNICA

THAYR DEMOLICIÓN TÉCNICA, S. L.

 **thyssenkrupp**

THYSSENKRUPP MATERIALS
IBERICA, S.A.



FELEMAMG
m a g n e t i s m o



Atracción y fuerza.
Separación y recuperación
electromagnética
e imán permanente.

Equipamientos de separación
de metales, elevación,
limpieza, concentración
y purificación de minerales.



Equipos eléctricos para:
Separación y elevación
magnética.
Concentración de minerales.
Separación de metales.
Desmagnetizadores.



Av Agricultura, 15
Pol. Ind. Bankuni3n II
33211 Gij3n, Espa3a
Tel3fono: +34 985 324 408
Fax: +34 985 324 229
felemamg@felemamg.com

FELEMAMG
m a g n e t i s m o

www.felemamg.com

16 ASÍ FUE EL FORO DE DECONSTRUCCIÓN 2018



EDITORIAL

La economía circular ha llegado para quedarse 05

OPINIÓN

Pablo Budia, presidente de AEDED 06

ACTUALIDAD

EDA estudiará la industria japonesa en 2019 09

PROTAGONISTAS

Charlie Park, CEO de Doosan Infracore Europe 20

EVENTOS

Grupo Anka, Premio Potencia al mejor proyecto de demolición 28
 Hilti, Premio Potencia de Maquinaria 30

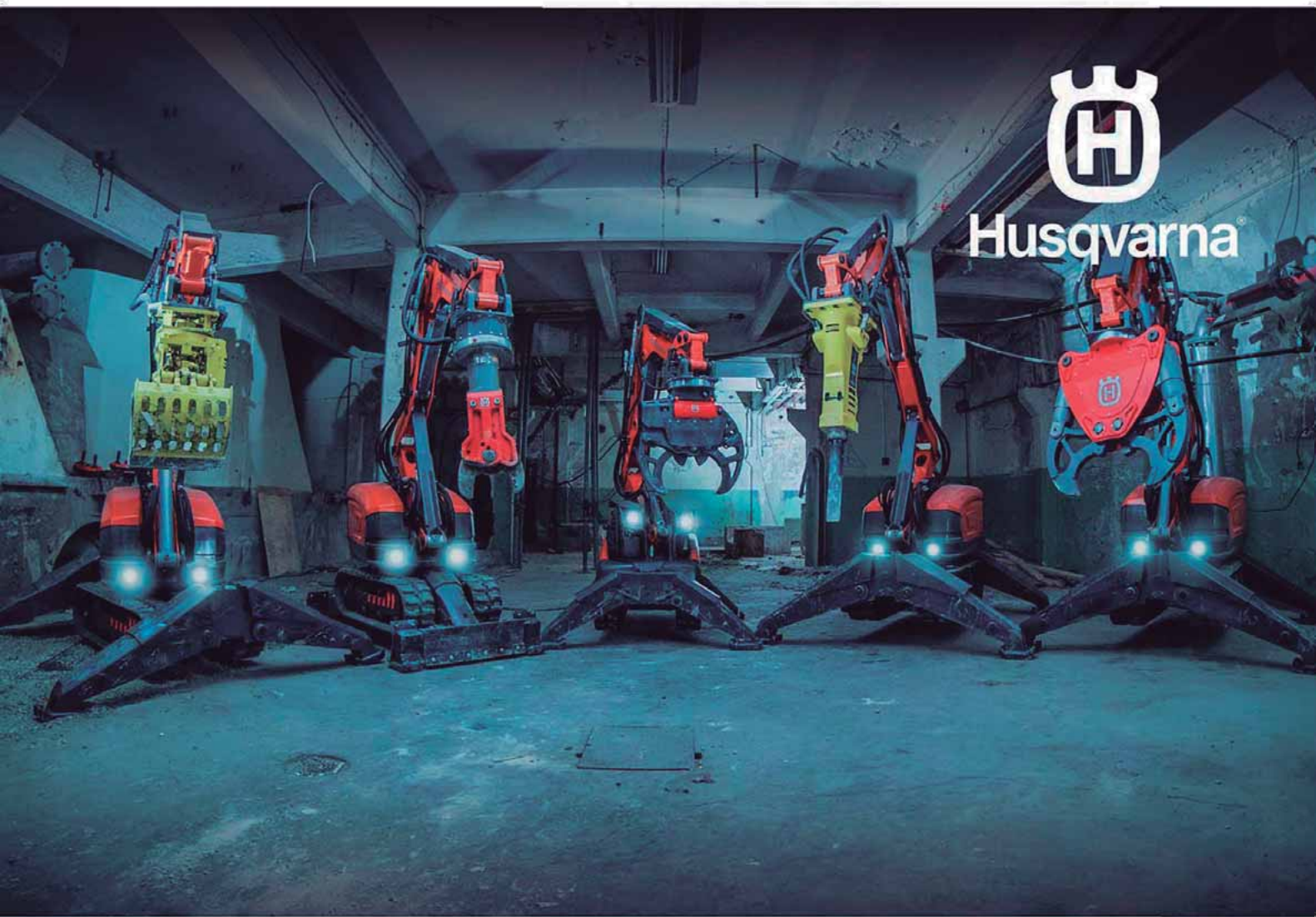
EMPRESAS

Un "dulce" trabajo con MB Crusher 32
 Sandvik presenta su programa de reciclaje 35
 AEM celebra unas jornadas para sus clientes ante la llegada de la normativa Stage V 36
 Eurocalidad celebra una jornada de puertas abiertas 40

NOVEDADES 44

24 XII PREMIOS POTENCIA





El mejor compañero de trabajo.

Su mejor compañero de trabajo es aquel en el que siempre se puede confiar, sin importarle que trabajo estás haciendo. Usted sabe lo que queremos decir si tiene la suerte de ser el operador de un robot de demolición de la serie Husqvarna DXR. Estas poderosas máquinas son tan compactas, ágiles y ligeras que pueden subir escaleras, trasladarse a través de huecos estrechos para realizar trabajos peligrosos de manera precisa y eficiente, mientras que usted está operando con el control remoto inalámbrico en la distancia.

Los Husqvarna DXR están disponibles en cinco tamaños, desde 15 kW / 985 kg a 22 kW / 2020 kg. Están acompañados por una amplia gama de herramientas de gran potencia y accesorios para romper, triturar, cortar, demoler y hacer excavación suave. Para obtener más información, visite nuestra página web o contacte ya con su representante Husqvarna!



TRITURADORES
DCR 300
DCR 100



PINZAS MULTIUSOS
MG 200
MG 100



CAZOS
Wide, standard, narrow



CORTADORES DE ACERO
DSS 200



MARTILLOS
SB 302
SB 202
SB 152

HUSQVARNA CONSTRUCTION PRODUCTS

www.husqvarnacp.es

C/ de Rivas, nº10, 28052, Madrid - Teléfono: +34 619 280 083

© 2014 Husqvarna AB (publ). All rights reserved. Husqvarna and other product and feature marks are trademarks of Husqvarna AB (publ).



La economía circular ha llegado para quedarse

editorial

El otoño para el sector ha venido marcado por la celebración del Foro de deconstrucción 2018, la cita organizada por la Asociación Española de Demolición, Descontaminación, Corte y Perforación (AEDED) y que sirve en buena medida para marcar su pulso.

Como no podía ser de otro modo, la economía circular ha copado buena parte del protagonismo de las mesas y las conferencias que han tenido lugar en el foro. El sector de la demolición y valoración de residuos juega un papel fundamental en este nuevo modelo de economía, y las empresas y profesionales que forman parte de él hace tiempo que se han puesto manos a la obra.

A pesar de la buena voluntad del sector, especialmente aquel que se ha organizado en torno a asociaciones como AEDED, el margen para el incremento

de los ratios de recuperación y en la mejora en la gestión de residuos sigue siendo enorme. Un reto del que son responsables la administración, las propias empresas y los usuarios, para lo que se antoja imprescindible incidir en una mayor concienciación por parte de todos.

Como señala Pablo Budia, presidente de AEDED, a pesar del intrusismo y la competencia desleal que sigue asolando al sector, la tendencia es positiva gracias al buen trabajo llevado a cabo. El compromiso por parte de las empresas es claro y rotundo; son muchos los profesionales ligados al sector que demandan una mayor dureza en las sanciones administrativas para que delinquir no salga a cuenta e incentivar a aquellas empresas ejemplares en la realización de la actividad.

A la hora de aplicar un modelo real de economía circular

resulta fundamental involucrar los procesos de demolición, descontaminación y reciclado de residuos en el proyecto constructivo. El uso de materiales reciclados, su procedencia y qué se hará con ellos una vez finalice el ciclo de vida de la obra debe mejorar en su trazabilidad, y esto solo puede hacerse si se tiene en cuenta en todas las fases del proceso.

En cuanto al mercado, según los datos de la Asociación Europea de Demolición (EDA) el contexto también ha mejorado sensiblemente, con un incremento generalizado tanto en volumen de negocio como en inversión por parte de las empresas encuestadas. Con la cautela de la incertidumbre que acompaña a la economía del país en los últimos meses, este 2018 apunta a que consolidará los valores positivos de los últimos años y supone un punto de partida optimista para el próximo año.

máquinas de **DERRIBO y rcds**
Revista Profesional del Mercado del RCD
Número 27 - Julio 2018 - Edición de 108 páginas - € 4,95
www.maquinasdederribo.es

EL MEJOR COMPAÑERO DE TRABAJO

Husqvarna

TPI Edita
JOSÉ MANUEL GALDÓN
Director General Comercial
David Rodríguez
Director de Información
José Luis Henríquez
Director
Lucas Manuel Varas Vilachán
lucas.varas@grupotpi.es
Av. de la Industria, 6 - 1ª planta
28108 Alcobendas - Madrid
Teléfono: 91 339 69 91
Delegación Barcelona
Constança, 5 08029 Barcelona
Teléfono: 93 494 88 44, Fax: 93 419 60 94
Distribución **Servicios Postales**
TGIES

Publicidad
Ángel Luis Lara Ahijón
angel.lara@grupotpi.es
Teléfono: 91 339 8699
Fax 91 339 6369
Móvil: 618 732 312
Redacción y Colaboradores
Nuria López Contreras
Diseño Gráfico y Realización
Cristina Pérez Yerro Moreno
Suscripciones y Distribución
Marta Jiménez
marta.jimenez@grupotpi.es
Teléfono: 91 339 67 30

Impresión
Impresos y Revistas, S.L.
Depósito Legal: M-8856-2011
Precio ejemplar: 11 euros
www.maquinasdederribo.es
Prohibida la reproducción total o parcial de los contenidos aparecidos en esta publicación sin previa autorización por escrito. Las opiniones y artículos publicados son responsabilidad exclusiva del autor, sin que esta publicación las comparta necesariamente.
TPI
www.grupotpi.es
Premio Editor de Publicaciones Profesionales 2012

Crecimiento pausado pero estable en el sector de demolición



PABLO BUDIA,
PRESIDENTE DE LA ASOCIACIÓN ESPAÑOLA DE
DEMOLICIÓN, DESCONTAMINACIÓN,
CORTE Y PERFORACIÓN - AEDED

En este último año, agitado en nuestro sector por ser un año activo, nos permite revisar todo lo que hemos hecho hasta ahora. En el modesto sector que representa AEDED, continuamos por la senda abierta en los últimos años.

El crecimiento es pausado pero estable, al menos hasta este pasado verano, donde hemos notado un punto de inflexión, no sabemos si mejorará nuevamente de cara al próximo año.

Según el Estudio Europeo de Demolición 2018, publicado por la asociación Europea de Demolición (EDA, por sus siglas en inglés), las empresas encuestadas experimentaron un incremento tanto en su volumen de negocio como de inversión con respecto al año anterior.

Esto demuestra que se vuelve a pensar en temas como la renovación de la maquinaria o la ampliación de la plantilla que habían quedado parados, debido a que por norma

general somos la parte débil en el sector de la construcción, por la dependencia de las empresas constructoras, que son las que reparten, marcan los tiempos e imponen las reglas del juego, también ellas con la falta de apoyo de la parte política.

Pero este punto de crecimiento en el que estamos ahora no es casual: es el resultado del gran esfuerzo de todas y cada una de las empresas del gremio, dedicadas a demolición, des-

contaminación o corte, que han luchado por superar los problemas que desde todos los flancos, que no son pocos y dificultan su actividad diaria.

Esa voluntad se refleja, por ejemplo, en el número de empresas que quieren destacar la especialización de su actividad y recurren a la acreditación especializada creada por AEDED.

La Economía Circular sigue siendo el eje que vertebra gran parte de nuestras accio-

HAY QUE SEGUIR RECALCANDO LA IMPORTANCIA DE LA ADECUADA GESTIÓN DE RCD PARA MEJORAR LA SOSTENIBILIDAD DEL SECTOR EN TODAS LAS ÁREAS IMPLICADAS, **DISMINUYENDO EL CONSUMO DE MATERIAS PRIMAS DESDE EL INICIO, LOGRANDO UN ALTO PORCENTAJE DE RECICLADO DURANTE LA EJECUCIÓN Y MINIMIZANDO EL VOLUMEN DE RESIDUOS EN VERTEDEROS AL FINALIZAR**

nes desde AEDED. Hay que seguir recalcando la importancia de la adecuada gestión de RCD para mejorar la sostenibilidad del sector en todas las áreas implicadas, disminuyendo el consumo de materias primas desde el inicio, logrando un alto porcentaje de reciclado durante la ejecución y minimizando el volumen de residuos en vertederos al finalizar.

Sin ir más lejos, el Foro sobre deconstrucción 2018 giró

en torno a este tema y logró reunir a los diversos agentes implicados. Este foro volvió a ser un hito para el sector a la hora de informarse, formarse y estar en contacto con todos los que hacen posible que la deconstrucción esté actualmente donde está, marcando además un número record de participación, que confirma el interés por las actividades de nuestro colectivo.

A nivel europeo, EDA también trabajó en la difusión y

consolidación del concepto de Economía Circular, a través de su convención anual. Sin olvidarnos de la labor de acercamiento y reflexión que se llevó a cabo a través de otras actividades como los diferentes workshops y el reciente Think tank celebrado en Bruselas.

En descontaminación de residuos peligrosos, la tendencia también es positiva, y a pesar del fuerte intrusismo y numerosos casos de competencia desleal, parece que la concienciación crece, en buena medida gracias a trabajo realizado durante todos estos años y también a la preocupación generalizada de la sociedad, que se verá reforzada además por la campaña que está llevando a cabo la Agencia Europea sobre Seguridad y Salud, para concienciar sobre las sustancias peligrosas.

A través de AEDED, apoyamos estas iniciativas de concienciación a nivel nacional y a

través de nuestra organización Europea (Instituto Europeo de Descontaminación, EDI), somos colaborador oficial de la campaña.

En la actividad de corte y perforación, la tendencia también parece ser una mejoría leve, con mayor demanda de la actividad, pero marcada por una fortísima competencia, lo que dificulta la mejora de las condiciones de trabajo.

A nivel internacional, IACDS organización de la que AEDED es miembro, ha celebrado este año su convención anual más multitudinaria, en Tokio, con conferencias y encuentros con la industria local.

Este panorama de avance continuado, estable pero inseguro, no debe aletargarnos. Tenemos que seguir trabajando, con energía pero sin desgastarnos y unidos para acercarnos a las metas que nos proponemos.

> REDUCE
> RECUPERA
> REUTILIZA



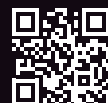
DOMADVERTISING.COM

TRITURADORAS
PARA
EXCAVADORAS
Y CARGADORAS

CRIBAS
PARA
EXCAVADORAS
Y CARGADORAS

FRESADORAS

MB
THE CRUSHING EVOLUTION



MIRA MB TRABAJANDO
< Escanear el código QR
info@mcrusher.com
WWW.MBCRUSHER.COM

Línea directa España: 900.868.544

UN SISTEMA,
MUCHAS ÁREAS DE APLICACIÓN



DEMOLICIONES



RECICLAJE



OBRAS
URBANAS



OBRAS VIALES



EXCAVACIONES



CANTERAS
Y MINAS



CANALIZACIONES



TÚNELES



MANTENIMIENTO
ZONAS VERDES

LA INDUSTRIA CEMENTERA ESPAÑOLA EVITA EL VERTIDO DE 2,3 MILLONES DE TONELADAS DE RESIDUOS AL AÑO



El reciclado material y la valorización energética de residuos en fábricas de cemento evitaron en 2016 el vertido de 2,3 millones de toneladas de residuos. Estos datos se recogen en la última actualización del informe sobre “Reciclado y valorización de residuos en la industria cementera en España”, elaborado por el Instituto Cerdà y presentado hoy en Valencia por la Fundación Laboral del Cemento y el Medio Ambiente (Fundación CEMA).

El estudio realiza un análisis comparativo detallado de los costes de gestión de residuos municipales en vertedero, tanto por comunidades autónomas, como por países europeos. En este sentido, España, con un coste me-

dio de 49 euros por tonelada “está muy lejos todavía de otros países de nuestro entorno como Alemania, Suecia o Polonia donde los vertederos prácticamente han desaparecido y se penaliza con un coste mayor el envío de residuos a vertedero: 140 €/t, 106,5 €/t y 69,5 €/t, respectivamente”, explicó Dimas Vallina, director gerente de Fundación CEMA, durante el acto de presentación.

“La implantación de tasas disuasorias al depósito de residuos en vertedero es la vía más efectiva para mejorar las tasas de reciclado y para convertir los residuos no reciclables en recursos, en línea con las políticas de economía circular de la UE. No podemos obviar que en España envia-

mos a vertedero más de la mitad de los residuos que generamos”, añadió Vallina.

De las 33 fábricas de cemento existentes en España, 29 están autorizadas para el empleo de combustibles preparados a partir de residuos. En 2016, la industria cementera española recuperó energéticamente 788.601 toneladas de residuos, evitándose así la emisión a la atmósfera de 688.000 t de CO₂ equivalente, un volumen similar a las emisiones anuales de 588.000 turismos.

El porcentaje de sustitución energética —de combustibles fósiles por residuos— en la industria cementera española alcanza así el 25,2% una cifra muy alejada de la obtenida por otros países de nuestro entorno líderes

en protección medioambiental como Austria (76,3%), Suecia (69%), Dinamarca (65,4%) o Bélgica (50%).

La jornada, clausurada por la Secretaria Autonómica de Economía Sostenible, Sectores Productivos y Comercio, Blanca Marín, contó con la participación, entre otros, del Catedrático de Ingeniería Química de la Escuela Técnica Superior de Ingeniería Industrial de la UPV, Eduardo Palomares, que explicó el papel del sector cementero en la economía circular; del presidente del Grupo de trabajo sobre residuos de la Asociación europea de fabricantes de cemento, Cembureau, Eric Waeyenbergh; y del director del área de medio ambiente del Instituto Cerdà, Miguel Hernández.

LA ASOCIACIÓN EUROPEA DE DEMOLICIÓN (EDA) ESTUDIARÁ LA INDUSTRIA JAPONESA EN 2019

La Asociación Europea de Demolición (EDA) ha presentado su próximo "Study Tour", que tendrá lugar en Japón del 19 al 24 de mayo del próximo año. El objetivo de esta expedición será conocer de cerca el estado de la industria japonesa de demolición, sus estrategias de respuesta frente a desastres y las metodologías de economía circular implantadas en el país.

Japón es una país estratégico para la industria gracias a su conocimiento en demolición y su experiencia en la gestión

de desastres, además de ser sede de varios de los principales fabricantes internacionales de maquinaria para construcción y demolición.

La gira de de EDA 2019 comenzará y finalizará en Tokio, del 19 de mayo al 24, e incluirá el viaje a varias ciudades y lugares, para visitar fábricas, lugares de trabajo, demostraciones de equipos y otros sitios relevantes.

Experiencias para profesionales de la demolición.

La EDA Study Tour 2019 finalizará con un taller el vier-

nes por la tarde, para reunirse con la industria de demolición japonesa y con funcionarios gubernamentales.



MADRID DISEÑA JUNTO A MUNICIPIOS DE LA REGIÓN UNA ESTRATEGIA COMÚN EN EL CONTROL DE EMISIONES PROVENIENTES DE LA GESTIÓN DE RESIDUOS



El Ayuntamiento de Madrid junto a los ayuntamientos de Rivas-Vaciamadrid, Pinto y Getafe, diseñan una estrategia común en el control de emisiones provenientes de la industria de gestión de residuos, localizada principalmente en el sureste de Madrid.

Representantes políticos de los cuatro municipios y de la Federación Regional de Asociaciones Vecinales (FRAVM), reunidos en una mesa de trabajo presidida por la delegada de Medio Ambiente y Movilidad del Ayuntamiento de Madrid, Inés Sabanés, han acordado exigir al Canal de Isabel

II y a la consejería de Medio Ambiente de la Comunidad de Madrid "responsabilidad" para que acompañen y ayuden a los municipios afectados en la identificación y control de emisión de olores, procedentes de estos centros de tratamiento situados en la periferia de la capital. Los ayuntamientos han llamado al gobierno autonómico a sumarse a esta estrategia común, que tendrá como fin último la redacción de una normativa regional para el control y mantenimiento sostenible de estas infraestructuras y la mejora de la calidad de vida en aquellas zonas urbanas próximas a vertederos, depuradoras, incineradoras, plantas de compostaje o instalaciones de biometanización.

En la reunión de ediles de los cuatro municipios, con representación de las vecinas y vecinos, se delimitó y anali-

zó también el foco de los malos olores que, durante este verano, afectaron, de forma especialmente intensa, al Ensanche de Vallecas y a Rivas Vaciamadrid. Se trataba de un acopio de lodos desecados y compactados, en la planta de la Torrecilla, próxima a Valdemingómez, en el municipio de Madrid. El depósito, acumulado en montoneras al sol, y bajo las altas temperaturas del verano, derivó en un proceso termoquímico que generó una combustión interna, foco de los malos olores registrados. Tras detectar el foco, ya se han tomado las primeras medidas, consistentes en la salida del producto para su comercialización y la contratación de más personal para una mejor gestión. Además, ahora se estudian medidas definitivas.

FALLECE HASAN BOZKURT, FUNDADOR Y PRESIDENTE DE HIDROMEK



Hasan Bozkurt, fundador y presidente de Hidromek, falleció el pasado 21 de noviembre a la edad de 71 años. Su pérdida coincide con el 40º aniversario de la compañía turca.

Bozkurt nació en 1947 en Kemaliye, provincia de Erzincan, Turquía. Comenzó su carrera profesional como técnico de maquinaria de movimiento de tierra, obteniendo una beca por excelencia y superando los exámenes para acceso a la universidad Yıldız Teknik Üniversitesi (Estambul), donde comenzó sus estudios de ingeniería. Después de una carrera brillante, completó sus estudios defendiendo su tesis de master en ingeniería mecánica.

En 1978 fundó Hidromek, empresa que nació con un taller humilde y cuatro empleados y que en la actualidad es uno de los cincuenta mayores fabricantes de maquinaria de obra pública y construcción, con seis fábricas y más de 2.000 empleados. Sin perder el carácter familiar de la compañía, Hasan y sus dos hijos, Mustafa y Ahmet Bozkurt, han conseguido un crecimiento reconocido dejando una huella importante en el sector.

“Todos los que conocíamos a Hasan le recordaremos con su inteligencia extraordinaria, pensamiento técnico superior, memoria, voluntad de luchar y por otro lado una humildad, accesi-

bilidad y cercanía humana increíble”, señala Stoian Markov, General Manager de Hidromek WEST. “Su corazón era fuerte para crear y hacer crecer una empresa como Hidromek, era grande para poder acoger todas las personas con quien colaboraba, humilde para escuchar atentamente a todos, y a la vez físicamente débil desgastado de los años de lucha. Siendo el corazón más fuerte fue que era el más débil”, recuerda Markov.

La ceremonia del entierro se celebró el 23 de noviembre, en Ankara, donde la plaza de la mezquita central de la Dirección de Asuntos Religiosos se quedó pequeña para las cerca de 10.000 personas que quisieron dar su

último adiós a Hasan Bozkurt. Entre las autoridades presentes se encontraban el antiguo presidente del gobierno y actualmente presidente del parlamento, Binali Yıldırım, así como ministros, ex-ministros y diputados, además de mujeres y hombres de negocio, colaboradores, proveedores, clientes y amigos de Hasan.

Como gran defensor de la importancia de la formación, por su último deseo, Hasan ha preferido que los recursos en lugar de comprar flores sean destinados a donación a la Fundación de Formación Profesional y la escuela técnica que él, junto con otros empresarios de la industria, había fundado.

EL PARO EN EL SECTOR DE LA CONSTRUCCIÓN AUMENTA UN 7,6% EN EL TERCER TRIMESTRE

La Encuesta de Población Activa (EPA) elaborada por el Instituto Nacional de Estadística (INE) ha arrojado un incremento de 9.300 parados en el sector de la construcción en el tercer trimestre del año. Respecto al mismo trimestre del año pasado, el paro ha descendido un 5,8%, con 8.100 desempleados menos.

En cuanto a la ocupación, este trimestre ha aumentado en 24.900 personas en el sector de la construcción, mientras que hace lo propio en 85.000 perso-

nas en el último año, siendo el segundo sector de actividad en el que más ha aumentado la ocupación en los úl-

timos doce meses tras el sector servicios.

Según los datos de la EPA, el paro ha bajado en 164.000

personas en el tercer trimestre, situando la tasa de desempleo en el 14,55%, el mejor dato desde 2008.



La inversión más rentable

CANGINI



Trasteel^{tech}
by Demoter



CMB
MAKE YOUR WORK EASY



Implementos de las mejores marcas

 650 989 088

Síguenos en:



www.cohidrex.es

Cohidrex

Sede Central Cáceres
Pol. Ind. Capellanías,
C/ Alpargateros 1, nave 119-120 - 10005 Cáceres
Tel. 927230834 / Fax. 927235069
info@cohidrex.es

LA FUNDACIÓN LABORAL Y HILTI FIRMAN UN CONVENIO DE COLABORACIÓN

La Fundación Laboral de la Construcción ha firmado un convenio de colaboración con la empresa Hilti Española, con el objetivo de actualizar y mantener formados, informados y asesorados a los profesionales del sector sobre los últimos avances y las soluciones más innovadoras para la industria de la construcción en materia tecnológica, de software, de herramientas y de servicios.

Los directores generales de la Fundación Laboral, Enrique Corral, y de Hilti Española, Laurent Camille Giménez, han sido los encargados de firmar este acuerdo de colaboración en materia de formación y divulgación, que “establecerá fórmulas para contribuir al desa-

rollo de actividades concretas entre ambas partes”.

En definitiva, se comenzará a trabajar, por un lado, en la “divulgación de la Tarjeta Profesional de la Construcción (TPC) como herramienta para la acreditación de la formación” en materia de prevención de riesgos laborales, y, por otro, en la “promoción, desarrollo, impartición y difusión de acciones formativas” dirigidas a los distintos agentes del sector de la construcción, para la enseñanza de la correcta puesta en obra de las soluciones existentes en el mercado nacional de materiales de construcción.

A principios de octubre, la Fundación Laboral de la Construcción colaboró en

la Semana de la Innovación, organizada por Hilti Española, para acercar a los profesionales de la construcción las últimas novedades en tecnología, software y servicios para el sector.

Técnicos de la entidad paritaria se desplazaron a diferentes establecimientos que el proveedor de tecnología de construcción tiene distribuidos por la Comunidad de Madrid, donde informaron de las ventajas y beneficios de poseer



la Tarjeta Profesional de la Construcción, una acreditación a disposición de los trabajadores del sector, y que ya poseen más de 700.000 profesionales.

ANMOPYC Y ANSEMAT DEBATEN SOBRE LA IMPLANTACIÓN DE LA FASE V DE MOTORES

Con motivo de la inminente entrada en vigor de la Fase V de límites de emisiones para motores de combustión, Anmopyc y Ansemat han celebrado una jornada de conferencias en el Instituto tecnológico de Aragón (Itainnova), Zaragoza. Bajo el título ‘Normativa europea sobre emisiones contaminantes de motores instalados en maquinaria móvil agrícola y de construcción’, los ponentes trataron de introducir las novedades contenidas en el nuevo reglamento, además de analizar su impacto, presente y futuro, en las empresas del sector.

De la mano de José Pablo Laguna —jefe del Área de Reglamentación de Vehículos Mincotur— se le dio apertura a la jornada y la bienvenida a los ponentes que ilustrarían al público a lo largo de la maña-

na. Tras una pequeña presentación en la que se destacaron los aspectos esenciales del nuevo reglamento, Emilio Allué procedió a explicar en mayor profundidad las características de la nueva Fase V. Como director técnico de Ansemat, Allué destacó de entre las novedades del reglamento aspectos como la ampliación del campo de aplicación —que se establece ahora en potencias de menos de 19 y más de 560 kilo vatios— o las especificaciones sobre los motores que se excluyen. “También es importante diferenciar entre comercialización y distribución en el mercado y entre la fabricación del motor y de la máquina. Esto también se contempla en el reglamento”, aclaró Allué, tras lo que procedió a mostrar el calendario que exponía de forma ordenada las fechas de aplicación de la nor-



mativa, que supondrá —y ya supone— un proceso de transición durante el cual diferentes tipos de motores y máquinas irán adaptándose a la fase V.

Isidoro de la Flor, director de la División Comercial de Deutz en España, decidió aportar un enfoque más práctico que incluyó datos sobre el entorno de los fabricantes, deta-

lle tecnológico y soluciones. “Fue en los años 90 cuando comenzaba a escucharse hablar sobre normativas y reglas”, declaró de la Flor, tras lo que añadió que, a partir del año 2007, empezaron a incluirse en estos reglamentos no solo factores relativos al motor, sino a todo el proceso de instalación.

1-4 ABRIL/APRIL ZARAGOZA (ESPAÑA/SPAIN)

SMOPYC

2020

18 SALÓN INTERNACIONAL DE MAQUINARIA DE
OBRAS PÚBLICAS, CONSTRUCCIÓN Y MINERÍA

18 INTERNATIONAL SHOW OF PUBLIC WORKS,
CONSTRUCTION AND MINING MACHINERY

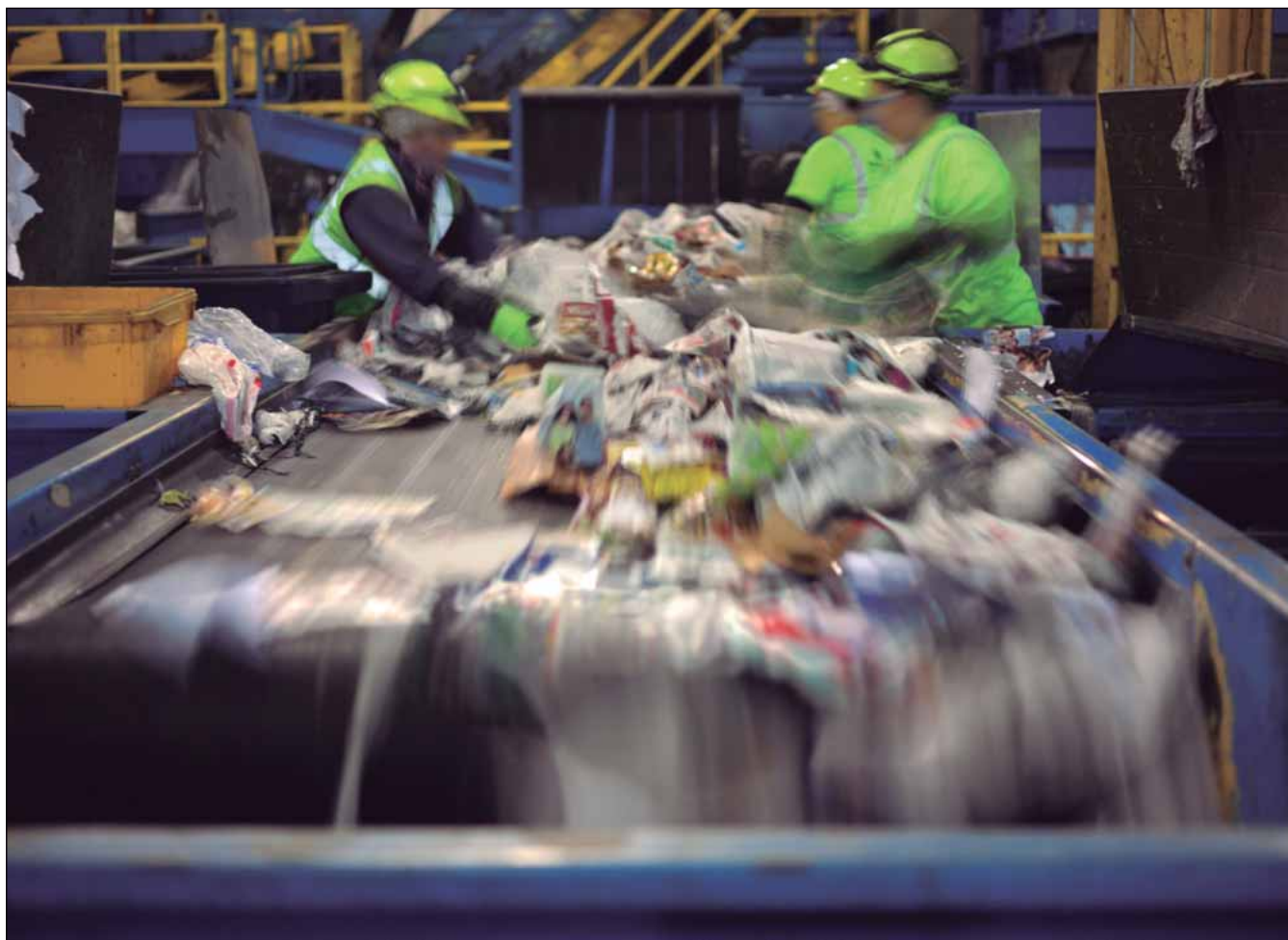
www.smopyc.es



ANMOPYC
SPANISH MANUFACTURERS
ASSOCIATION OF CONSTRUCTION
AND MINING MACHINERY

 **FERIA
ZARAGOZA**

VALORIZA Y ROMERO POLO CONSTRUIRÁN Y EXPLOTARÁN LA PLANTA DE TRATAMIENTO MECÁNICO BIOLÓGICO DEL SEGRÍÀ (LLEIDA) POR 76 MILLONES DE EUROS



La filial de servicios medioambientales de Sacyr, Valoriza Medioambiente, y Romero Polo realizarán la construcción y explotación del centro de tratamiento de residuos municipales del Segrià (Lleida) por un importe global de 76,1 millones de euros.

El contrato, adjudicado por el Consorci de Residus del Segrià a Valoriza Medioambiente y Romero Polo, consta de una primera fase de construcción de la nueva planta de tratamiento mecánico-biológico (TMB) y la ampliación del depósito controlado de re-

siduos junto con la explotación de la planta de compostaje y el depósito controlado existentes. La segunda fase consiste en que el consorcio gestione durante 10 años, con posibilidad de ampliación, la planta TMB de nueva construcción y el vertedero de residuos municipales y el Punto Limpio de la comarca que está ubicado en la misma instalación.

La nueva instalación tratará más de 60.000 T/a de residuos sólidos urbanos (RSU) y 15.000 T/a de materia orgánica de recogida selectiva correspondiente a una población de

cerca de 220.000 habitantes.

La tecnología de proceso seleccionada está incluida dentro de los tratamientos más avanzados en la recuperación de recursos y consta de un tratamiento mecánico – biológico de los residuos. Este know-how, basado en más de 20 años de experiencia de Sacyr, supondrá una innovación en la actual gestión de residuos, ya que se reducirá de forma considerable la deposición de residuos y aumentará la vida útil de las infraestructuras finalistas de deposición de residuos de la comarca.

En la nueva instalación se

construirá una innovadora línea de pretratamiento con la implementación de separadores ópticos de última generación y robots, lo que permitirá maximizar los niveles de recuperación de subproductos.

El tratamiento de la materia orgánica procedente de recogida selectiva se realizará en trincheras de compostaje por membrana, altamente flexibles, duraderas y sostenibles, que ayudan a minimizar la huella de carbono, al tiempo que reducirán la emisión de olores, dando como resultado un compost



Sea cual sea la necesidad de su negocio,
con el **Renting Flexible** de **Northgate**
tendrá los vehículos que le hacen falta
en cada momento.



Furgonetas • Furgonetas Isotérmicas • Furgones • Furgones Isotérmicos
Vehículos eléctricos* • Camiones hasta 3,5 Tn



SIN PERMANENCIA

Podrá devolver su vehículo cuando quiera, a partir de un mes, sin penalizaciones.



RÁPIDO

Su vehículo, operativo en un plazo de 48 horas.



CERCA

Siempre cerca de su negocio, con la mayor red de delegaciones del renting nacional para ayudarle.



VEHÍCULO DE SUSTITUCIÓN

Tantos vehículo de sustitución como necesite. Siempre de la misma categoría.

* Consultenos las condiciones de contratación para los vehículos eléctricos

TODO INCLUIDO EN UNA SOLA CUOTA:

- Mantenimiento y revisiones • Seguro a todo riesgo sin franquicia • Asistencia 24h
- Cambio de neumáticos • Impuestos de matriculación y circulación • Tasas de ITV

900 923 900 | www.northgateplc.es

NORTHGATE
Renting Flexible

Trabajar hacia la economía circular: punto de partida del Foro sobre Deconstrucción de Aeded

Un año más, la Asociación española de demolición, descontaminación, corte y perforación, Aeded, ha organizado en el Centro de Estudios y Experimentación de Obras Públicas el Foro sobre Deconstrucción, una jornada para los profesionales relacionados con el sector donde el principal objetivo ha partido de un mismo punto común: trabajar hacia la economía circular en el sector de la construcción.

“Poco a poco se va avanzando. El cumplimiento de la normativa actual debe llevarse a cabo y todos debemos garantizarlo”, ha afirmado José Trigueros, director del Centro de Estudios y Experimentación de Obras Públicas (CEDEX), quien se ha encargado de la apertura y bienvenida de la jornada junto a Francisco Cobo, presidente de EDA, European Demolition Association.

Las ponencias de este año han contado con expertos de todos los ámbitos del sector de la deconstrucción, demolición, descontaminación, corte, perforación y reciclaje. En las sesiones de conferencias participaron desde administraciones públicas y empresas hasta representantes de ingenieros y empresas con presencia internacional.

En lo que respecta a la primera sesión de conferencia fue inaugurada por Margarita Ruiz del Ministerio de Transición Ecológica. Ha explicado el nuevo paquete legislativo de la Unión Europea sobre residuos. “La economía circular no solo tiene ventajas ambientalmente hablando, sino también económicas y sociales”, ha afirmado Margarita Ruiz.

Avanzar hacia la economía circular tiene y conlleva una prevención: “la obligación de los EEMM de adoptar



Margarita Ruiz Saiz-Aja, subdirectora general adjunta de Residuos en el Ministerio de Transición ecológica.



Pablo Budia, presidente de AEDED, y Francisco Cobo, presidente de la Asociación Europea de Demolición (EDA).ecológica.

medidas para prevenir la generación de residuos y de realizar su seguimiento, así como la importancia de la reutilización y la reducción en consecuencia del desperdicio alimentario”, ha explicado Ruiz.

Asimismo, la jornada ha contado con la participación de ponentes internacionales, Patrick Grandchamp, de la empresa Blastrac, y la de Stefano Panseri, de DESPE. Ambos han mostrado a los presentes las últimas prácticas en sus respectivas áreas.

Por un lado, el representante de Blastrac ha mostrado las novedades en materia de retirada de amianto en pavimentos que se están llevando a cabo actualmente en Francia. “El amianto no se encuentra exclusivamente en un sitio. Puede estar en el tejado de un edificio, en las baldosas... puede estar en cualquier parte del edificio. El amianto no es que sea peligroso, es que mata”, ha afirmado Patrick con preocupación. La forma de recogida del amianto ha sido otro de los temas que ha tratado el representante de Blastrac: “Hoy en día hay que reciclar todo pero hay que asegurarse de que no hay ningún producto peligroso de lo que se recicla, aunque cueste más, es necesario llevar una retirada de todo el material que sea peligroso”.

Por otro lado, el representante de DESPE mostró algunos vídeos del sistema Top Down para demoliciones especiales en entornos urbanos. “Se trata de una demolición controlada en rascacielos de zonas urbanas, un sistema modular que desciende y que puede desmontar un rascacielos, muy seguro. Permite que los operarios realicen trabajos simultáneos. Utilizando este sistema puede funcionar al mismo tiempo en tres plantas.

Por su parte, María Peñahora García Sanz, del Instituto Nacional de Seguridad y Salud en el trabajo, ha tratado sobre la Campaña Europea de sustancias peligrosas. “Lo que se quiere evitar es que los trabajadores estén expuestos a sustancias peligrosas en el lugar de trabajo”. Sin embargo dice, que “la percepción del peligro suele ser bajo”.

Ha concluido su ponencia asegurando que “una de las formas de gestionar estas sustancias peligrosas es crear una cultura preventiva y aumentar la sensibilidad además de cumplir la legislación vigente para este tipo de sustancias peligrosas”.



José Pablo Martínez Marqués, director del Departamento Jurídico de la Confederación Nacional de la Construcción (CNC).

LOS PREMIOS DEL SECTOR

Al término del evento, Aeded ha entregado los premios especializados del sector en las categorías de demolición, descontaminación y diamante.

La categoría con más trabajos y productos finalistas ha sido la de demolición, con catorce empresas jugando el galardón. Finalmente, el premio al mejor trabajo fue para Anka Demoliciones mientras que el de mejor producto se entregó a Finanzauto.

El galardón al mejor trabajo de descontaminación ha recaído sobre la empresa Demoltec y el de mejor productor de descontaminación ha sido otorgado a Pramac Ibérica. El mejor trabajo en la categoría del diamante ha sido para Re-Corta. Y por último, en el apartado de producto, el premio se lo ha llevado Husqvarna España.





Juan José Torres, director general de TST Torres Servicios Técnicos.

“EL CUMPLIMIENTO DE LA NORMATIVA ACTUAL DEBE LLEVARSE A CABO Y TODOS DEBEMOS GARANTIZARLO”

Por parte, Juan José Torres, de TST, ha explicado los sistemas de supresión de polvo en interiores. En el área de corte y perforación, Edelmiro Santamaría, de Recorta, ha mostrado varios ejemplos de corte y perforación con hilo de diamante.

José Pablo Martínez Marqués, de la Confederación Nacional de la Construcción, ha explicado las novedades de la ley de contratos en el sector público.

Con la nueva ley lo que aparece es una mejor calidad-precio, lo que presupone es la pluralidad a la hora de asignar un contrato.

Entre las novedades de esta nueva Ley se encuentra la transparencia a la hora de publicarlos en la plataforma, ampliándose el recurso en materia de contratación y licitaciones. Por último, calidad-precio

entre estos contratos. En la nueva Ley de Contratos aparecen las cláusulas sociales, es decir, quien se adjudica el contrato está obligado a contratar a un número de personas para dicha ejecución del contrato. Asimismo, la experiencia del trabajador se considerada un criterio de clasificación: “La Administración pide experiencia para la obtención de dicha licitación”, ha afirmado Martínez Marqués. Ahora, además, continúa la obligación de decir quiénes son los subcontratistas y se establece la acción directa del subcontratista de la administración.

En cuanto a los pagos, se establece la regla de que habrá que pagar en los mismos términos que la ley de morosidad: “Se ha establecido la creación de un registro para facturar a partir de 5000 euros (con obligatoriedad). La AP tiene la obligación de supervisar los pagos entre el contratista y el subcontratista”, ha concluido el representante de la CNC durante su intervención.

A continuación, Julio Lorente, de la Federación Española de la Recuperación y el reciclaje, ha hablado sobre las tendencias del mercado de recuperación de



metales, haciendo un paralelismo entre China y Europa. Por su parte, Fernando Pardo Cobo, de la Asociación Técnica y Empresarial del Yeso, ha explicado las iniciativas en materia de reciclaje de yesos, destacando que el reciclaje de este material necesita una deconstrucción adecuada previa.

La jornada ha concluido con una mesa redonda integrada por representantes de ingenieros para presentar la Guía sobre proyectos de demolición. Con este documento, los ingenieros podrán consultar las herramientas necesarias para los trabajos de demolición así como la normativa y contenidos mínimos que todo proyecto de esta índole tiene que cumplir. De manera conjunta, Adolfo García, del Colegio Superior de Colegios de Ingenieros de Minas; Vanesa Domínguez, del Consejo General de Consejos Oficiales de Ingenieros de Minas y Grados en Minas y Energía; e Íñigo Iglesias, de Ingenieros Técnicos de Obras Públicas e Ingenieros Civiles, han expuesto los puntos clave de esta guía y han respondido a las preguntas y dudas de los allí presentes.



María Peñahora García, del Instituto Nacional de Seguridad y Salud en el Trabajo.



Íñigo Iglesias, de CITOP, Adolfo García, del CSCIM, y Vanesa Domínguez, de CITMINAS, en la presentación de la Guía sobre el proyecto de demolición.

“ESTAMOS ENFOCANDO TODOS LOS ESFUERZOS EN MAXIMIZAR EL ÉNFASIS EN I + D Y SERVICIO POSVENTA”



A finales del pasado año Doosan reforzaba su línea de maquinaria pesada con la transferencia del negocio de Doosan Bobcat a Doosan Infracore y con la apertura del nuevo Centro de Innovación en Dobris, en la República Checa, que le permite reforzar su presencia en el mercado EMEA. Hablamos con Charlie Park, CEO de Doosan Infracore Europe, que hace balance del mercado y cómo se ha posicionado la compañía tras estos cambios.

Texto: Lucas Manuel Varas Vilachán

¿Cómo fue la transición del negocio de maquinaria pesada a Doosan Infracore?

En un periodo en que la industria europea se encontraba ralentizada, Doosan también experimentó una etapa de baja rentabilidad, de la que surgieron una serie de acciones, como el cierre de la fábrica en Bélgica o la apertura de EUCUP (2016). Si bien decidimos cerrar la base de producción local que genera pérdidas, abrimos un centro de personalización europeo e incluso mejoramos nuestra disponibilidad y la situación de los plazos de entrega.

Además, la migración de la sede de Doosan Bobcat a República Checa a principio de 2017 se llevó a cabo con el objetivo de centralizar cadenas de valor completo en un solo lugar, logrando así una comunicación más eficaz y un ahorro en los costes.

Así, el negocio pesado se convirtió en independiente desde 2018 y la dirección estratégica que Bobcat adquirió en 2007 le permitió aprovechar la excelencia del canal de Bobcat en mercados desarrollados con el objetivo de lograr sinergias y una mayor eficiencia de la organización.

¿Qué ha supuesto esta transición para la compañía?

Durante los últimos diez años, hemos tenido un éxito visible en términos de sinergia. Ahora, en la República Checa estamos enfocando todos los esfuerzos en maximizar el énfasis en I + D y servicio posventa, para propiciar la colaboración global dentro del grupo de productos. Gracias a este cambio estructural, tanto Doosan como Bobcat pueden dedicarse en exclusiva a sus respectivas categorías de productos, maximizando su colaboración interregional y capacidad de I + D. Todos estos cambios se hicieron para, por un lado, mejorar la estructura de costes y rentabilidad, así como para centrarse con más fuerza en el mercado europeo mediante la oferta de productos más adecuados para el cliente, un acortamiento del tiempo de comercialización y una mejora de la disponibilidad.

Doosan nunca ha perdido su énfasis en el mercado europeo. China es la región más fuerte en ventas (de unidades), pero, claramente, Europa es el objetivo número uno para Doosan Infracore en muchos aspectos: competencia, tecnología, requerimientos del cliente, avances en muchos elementos, etc.

¿Cómo está estructurada la producción actualmente?

Se compone de excavadoras medianas en Incheon (Corea del Sur); Excavadoras grandes y cargadores de ruedas en Gusan (Corea del Sur); Mini excavadoras en Incheon y República Checa; y Dúmpers articulados en Noruega. En lo que respecta al centro de personalización en Países Bajos, hay máquinas que llegan a Europa como productos semifabricados. La configuración final y opciones/características son ensambladas en Europa, lo que permite un plazo de entrega y una agilidad mucho más cortos para una respuesta más rápida. Hoy podemos ofrecer cinco semanas de tiempo de entrega para pedidos de clientes, con configuración y opciones. Nuestro objetivo es reducir lo antes posible el tiempo de entrega a menos de cuatro semanas. Sin embargo, no tenemos planes de abrir nuevas fábricas en este momento, ya que nos encontramos en pleno proceso de mejora de nuestro centro de personalización.

¿Cuáles son los objetivos de la compañía dentro del mercado europeo?

Actualmente estamos posicionados en quinto lugar. Tenemos intención de lograr alcanzar la cuarta posición dentro de cinco años. Estamos presentes con fuerza en Reino Unido, Benelux, Este de Europa y Península Ibérica. Queremos centrarnos en mejorar el rendimiento en los mercados de Alemania, Francia, Italia y los países nórdicos.

La excavadora de orugas y la excavadora de ruedas han irrumpido con gran fuerza. Nos queremos centrar en cargadoras y miniexcavadoras ya que hay margen para crecimiento.

“TANTO DOOSAN COMO BOBCAT PUEDEN DEDICARSE EN EXCLUSIVA A SUS RESPECTIVAS CATEGORÍAS DE PRODUCTOS, MAXIMIZANDO SU COLABORACIÓN INTERREGIONAL Y CAPACIDAD DE I + D”.

¿Qué segmentos de maquinaria están teniendo mejor acogida en el mercado?

Obviamente, nuestras excavadoras de orugas medianas (14T, 22T) son los productos más populares en el mercado europeo, con calidad y valor del cliente testados. Con excelente calidad coreana y alto rendimiento, nuestros productos de mayor volumen logran niveles de cuota de mercado excelentes en Europa. Asimismo, nuestras excavadoras de ruedas también están obteniendo increíbles resultados. Nuestra excavadora de ruedas logra más del 20% en Países Bajos, que es el número uno del mercado. En el resto de Europa también estamos logrando cuota de mercado de dos dígitos en este tipo de equipos.

En general, nuestra excelencia en excavadoras sobre orugas y ruedas en Europa está directamente relacionada con nuestra excelencia en otras regiones. Doosan es el número uno —o, al menos, el dos— en esas categorías de productos en Corea, China y muchos otros países emergentes, proporcionando una buena economía de escala y excelencia de productos.

¿Qué importancia tiene para Doosan el sector de la Minería y Canteras?

En este sentido, Doosan ha puesto gran énfasis en atender a los clientes de minería y canteras, que son una parte muy importante de nuestra base de clientes.

Prueba de ello es el reciente evento que organizamos, los “Quarry Days”, en la República Checa, donde más de 280 clientes visitaron y pudieron operar de primera mano nuestra maquinaria más pesada relacionada con varias aplicaciones de minería y cantera. Este evento fue un gran éxito y la participación fue mucho mejor de lo que inicialmente esperábamos.

Doosan ha experimentado un buen desempeño en este sector y continuará realizando mejoras en las gamas de productos más grandes el próximo año, un aspecto muy importante para la industria minera.

¿Cuáles serán las próximas novedades en este segmento?

El próximo año, una nueva excavadora de 80 toneladas (DX800LC) se exhibirá en Bauma y pronto estará disponible en el mercado europeo. Además, un modelo aún más grande —una excavadora de 100 toneladas— estará disponible probablemente a finales de 2020 o principios de 2021. También se harán desarrollos adicionales con una nueva gama de modelos de 7 generaciones para excavadoras, en primer lugar en la gama





de 30 toneladas. Las nuevas máquinas —Fase 5— DX300LC-7, DX340LC-7, DX380LC-7 con tecnología VBO sofisticada que proporciona a los clientes una mayor eficiencia de combustible. Sin olvidar los dúmperes articulados, que de nuevo son muy importantes para este sector, en el próximo Bauma presentaremos un nuevo DA30 y DA40 con suspensión mejorada y comodidad en la cabina.

¿Hasta qué punto es importante Doosan Infracore en el mercado del alquiler?

Doosan no se ha centrado con fuerza en la industria del alquiler en el pasado por una serie de razones, entre ellas, el conocimiento de marca relativamente bajo, la rentabilidad, red de canales incompleta (capacidad de soporte de productos) en algunas regiones.

Junto con las mejoras en lo referente a cobertura de canales, añadimos diez nuevos comerciales durante este año, Doosan está ahora centrándose en el mercado del alquiler. Además, recientemente, Doosan ha reforzado sus ventas y organización de servicios incluyendo la gran inversión en los centros de distribución de piezas - Halle, Alemania y Cardiff, con un enfoque en Key Account Manager y segmentos de clientes de alquiler. Como resultado, ahora nos sentimos más seguros para abordar Key Account Manager y los segmentos de alquiler para aumentar aún más nuestra participación de mercado.

Con respecto a la red de distribución, ¿planeáis fortaleceros con los nuevos distribuidores locales?

Como para cualquier fabricante, evaluar la actuación de todos los comerciales forma parte de nuestro día a día, así como prescindir de los distribuidores sin el nivel adecuado de experiencia y enfoque. Es por eso por lo que Doosan identifica continuamente candidatos potenciales a comercial y les asigna a territorios vacíos. En 2018, denominamos a más de diez nuevos distribuidores en Reino Unido, Francia, Alemania, Italia y Europa del Este. Dentro de este proceso, en 2018 ponemos énfasis en brindar más oportunidades de crecimiento a los distribuidores existentes con un desempeño comprobado. Impulsados por el crecimiento positivo de la industria, muchos de nuestros distribuidores mejoraron su solidez financiera y lograron una sólida participación de mercado. Como resultado, al evaluar

a los nuevos candidatos de distribuidores para territorios “vacíos”, damos prioridad a los distribuidores que ya tenemos. Pero más importante aún es mejorar la capacidad de los distribuidores existentes. Siempre es más efectivo que el reclutamiento de nuevos distribuidores.

¿Cómo transcurrió 2017 para vuestra compañía?

Los años 2017 y 2018 han sido muy positivos en términos de crecimiento de la industria, pero Doosan también superó a la industria en términos de crecimiento de la cuota de mercado. En 2017, logramos un crecimiento de + 0.2% puntos en cuota de mercado.

Durante 2016 el crecimiento provino principalmente de la Península Ibérica (+ 3% p), Benelux y Francia. El crecimiento en cuota fue lento en Alemania, Reino Unido y países Nórdicos. En 2017, también logramos una serie de acuerdos importantes, que incluyen Beaussire,

Maquinza, Traxa, Colle, etc.

Para el 2018, esperamos casi la misma cuota de mercado de 2017, principalmente debido a la restricción de la oferta. Doosan no es la única compañía con restricciones de suministro pero es una pena que no podamos cumplir con todos los requisitos de nuestra red de distribuidores desde el punto de vista de la disponibilidad.

¿Cuáles son las previsiones para el mercado europeo para 2018?

La industria este año ha sido muy positiva. Nuestra perspectiva es que se produzca un crecimiento de 8,3% para el segmento pesado, y un 7,6% para miniexcavadoras, es decir un crecimiento de media del 7,8%.

“CONFIAMOS EN QUE ESTA TENDENCIA CONTINÚE TAMBIÉN EN 2019, CON UN CRECIMIENTO MUY MODERADO DE MENOS DEL 4%, NO HAY RAZÓN PARA PREVER UNA DESACELERACIÓN”.



En el año 2017 vimos un crecimiento de dos dígitos tanto para producto pesado como para mini excavadoras. El impulso de ese crecimiento se reduce ligeramente pero sigue manteniendo un nivel saludable de crecimiento. Esperamos que esta tendencia continúe también en 2019, con un crecimiento muy moderado de menos del 4%, no hay razón para prever una desaceleración en este sentido.

¿Cómo evaluaríais el mercado del sur de Europa? Particularmente el español.

En los últimos años el mercado del sur de Europa ha crecido de manera continuada, recuperando la mayoría de los volúmenes perdidos como resultado de la crisis financiera que comenzó en el año 2008. Además de Italia, donde desde 2013 hemos ejecutado un proyecto de reorganización del modelo de distribución que nos ha llevado a obtener resultados brillantes en el crecimiento de nuestras cuotas de mercado, la Península Ibérica y, especialmente, España, representan el otro mercado clave del sur de Europa. El crecimiento del mercado español está impulsado por las obras de construcción y renovación residenciales, mientras que se observa una desaceleración en las obras de ingeniería civil. Esperamos ver más inversiones en grandes obras públicas e infraestructuras, donde España tiene un valioso conocimiento; de hecho, la facturación de los servicios de construcción de las empresas españolas en los mercados internacionales mostró un fuerte crecimiento basado en proyectos de obras civiles llevadas a cabo por los principales grupos de construcción.

¿Dónde está enfocando la compañía la investigación y desarrollo de nuevas tecnologías?

Actualmente nos estamos centrando en excavadoras pequeñas, pero el grupo de I + D también se centra en las excavadoras de cadenas eléctricas y los cargadores de ruedas.

A finales del año, Doosan proporcionará la Guía de la Máquina (MG) Trimble, Leica y Novatron 3D como una opción de fábrica. Desde el punto de vista de la tecnología 3D MG, confiamos en que Doosan es una de las mejores marcas tecnológicas del mercado. Además, Doosan R&D se centra en el control de máquinas y la tecnología de vehículos autónomos.

Nuestra visión es proporcionar todo el hardware necesario y soluciones de software para que los clientes puedan responder a la construcción digitalizada, lo que posiciona a Doosan como el líder en soluciones de construcción digital.

“ESPERAMOS VER MÁS INVERSIONES EN GRANDES OBRAS PÚBLICAS E INFRAESTRUCTURAS, DONDE ESPAÑA TIENE UN VALIOSO CONOCIMIENTO”.

¿Estáis planeando nuevos desarrollos basados en maquinaria híbrida y eléctrica? ¿Qué futuro crees que tendrá este tipo de tecnología?

En cuanto a movilidad eléctrica, Doosan desarrolló un prototipo de máquina híbrida pero no lo comercializó. En pocas palabras, Doosan no cree que la tecnología híbrida proporcione a los clientes suficiente valor para el cliente ni ROI. E-Mobility no solo ofrece a los clientes un buen valor para el cliente, sino también una respuesta definitiva a los requisitos medioambientales. El punto de inflexión del mercado está sujeto a la evolución de la energía de la batería ya que los equipos de construcción requieren una densidad de potencia muy alta.

El enfoque inminente es desarrollar una miniexcavadora eléctrica como nuestra compañía hermana Bobcat. Sin embargo, el equipo de I + D también se centra en el desarrollo de excavadoras de orugas eléctricas y cargadoras de ruedas grandes. También estamos trabajando de manera proactiva con empresas de nueva creación de tecnología externa e instituciones de investigación para acelerar el proceso de innovación.

El próximo año tendrá lugar la feria de construcción más grande de Europa, Bauma. ¿Qué podemos esperar de Doosan en este evento?

Durante esta edición de Bauma presentaremos soluciones innovadoras, posicionando a la empresa como el proveedor de soluciones innovadoras, así como introduciendo una amplia gama de productos innovadores.

Además de nueva tecnología con una máquina semiautomática: DX225LC con asistencia de nivel, rotadores de inclinación, 3D MG-ready.

Entre los nuevos productos que llevaremos se encuentra: una nueva excavadora de 80 toneladas (DX800LC), 5 nuevas máquinas fase siete (DX300LC-7, DX340, DX380) con tecnología VBO (eficiencia de combustible), nueva DA30 / 40 con suspensión mejorada y comodidad de la cabina, miniexcavadoras nuevas y línea de excavadoras de ruedas.

Por otro lado, dos nuevos modelos de miniexcavadoras, la DX27z y la DX35z. Para aplicación especial tendremos el nuevo manipulador de materiales (DX250W-MH) y contaremos con nuevos accesorios de excavadora y cargadoras de ruedas (cucharones, martillos hidráulicos, ganchos, etc.).



Grupo Anka, Premio Potencia a la mejor obra de demolición 2018

Los Premios Potencia se han convertido, desde hace doce años, en la principal cita del sector de la maquinaria de construcción y obra pública. Unos galardones que además de premiar al mejor equipamiento para las obras de construcción, reconoce a los mejores proyectos en diversas tipologías en los Premios a las mejores Obras y Proyectos. Así transcurrió la doble cita de este 2018.

Texto: Nuria López Contreras
Fotografías: Marisa Sardina



Ganadores de los XII Premios Potencia de Obras y Proyectos.

Más de 140 personalidades del sector de Infraestructuras y proveedores de equipos para construcción y obras públicas ha asistido a la entrega de los Premios Potencia de Obras y Proyectos de su duodécima edición, celebrada en La Estación Gran Teatro Bankia Príncipe Pio de Madrid.

TPI, empresa editora de la revista Potencia, reconoce con estos Premios

la calidad y el esfuerzo innovador de nuestras constructoras e ingenierías en el diseño y puesta en marcha de grandes proyectos por el mundo entero, en un terreno de actuación muy cambiante.

La bienvenida fue a cargo de José Manuel Galdón Brugarolas, consejero delegado de TPI, quien agradeció a los asistentes su presencia, así como

la colaboración de las compañías patrocinadoras de estos XII Premios de Infraestructuras porque una vez más, sin su ayuda y cooperación, no sería posible su organización. En su intervención, Galdón resaltó la importancia del sector para la economía de nuestro país y el trabajo "duro" de las constructoras e ingenierías españolas para sobreponerse a los golpes de la

EL GALARDÓN MÁS ESPECIAL

Uno de los momentos más especiales de la ceremonia tuvo lugar con la entrega del Premio Honorífico Potencia, galardón que la dirección de la revista entrega desde el año 2012 a una personalidad por su aportación y trayectoria en el sector. En esta edición 2018 el galardonado ha sido Juan Bautista Ubarretxena, fundador de Tximela y que cuenta con una amplia trayectoria y cariño por parte del sector de la maquinaria para la construcción.



crisis. Asimismo ha resaltado el prestigio de su trabajo y las ha señalado como grandes portadores del valor de la "Marca España".

Así, concluía su intervención agradeciendo la respuesta por parte del sector a la convocatoria de estos Premios un año más, además de agradecer muy sinceramente la colaboración de los miembros del jurado de los Premios y a las compañías patrocinadoras.

A continuación tuvo lugar una ponencia del esgrimista Jose Luis Abajo, conocido como "Pirri". Bronce olímpico, campeón del mundo y Europa, Pirri contó cómo la planificación, una buena estrategia y la motivación son las claves para conseguir los objetivos, tanto en el mundo del deporte como en la empresa.

Tras la finalización de la cena se entregaron los premios a las compañías ganadoras de esta XII edición de los Premios Potencia de Obras y Proyectos.

Los XII Premios Potencia han contado con el patrocinio de compañías de gran prestigio como Case Construction, Husqvarna y Sandvik junto con la colaboración de Aerial Platform-Hinowa, Olipes, TVH y Maquinter, así como con el apoyo de numerosas entidades y asociaciones sectoriales.

Endesa, con su proyecto restauración medioambiental de la mina de extracción a cielo abierto de Puertollano, recibió el primer premio en la categoría de Acción Minera. Antonio Hermosilla Medina, responsable de minería en Endesa, fue el encargado de recoger el galardón.

ZARAGOZA, CASA DE LOS PREMIOS DE MAQUINARIA

Por tercer año consecutivo, el Palacio de Congresos de Zaragoza ha sido el escenario en el que ha tenido lugar la ceremonia de entre de los Premios Potencia de Maquinaria. Los Premios, organizados por TPI, empresa editora de la revista Potencia, y bajo el patrocinio de Smopyc 2020 y Feria de Zaragoza, contaron con la clausura institucional del presidente de Feria de Zaragoza, Manuel Teruel, y el consejero de Vertebración del Territorio, Movilidad y Vivienda, José Luis Soro.

El consejero de Vertebración del Territorio, Movilidad y Vivienda, José Luis Soro, ha querido destacar la importancia de los Premios Potencia que "ayudan a las empresas del sector a hacer las cosas mejor, ser más competitivas, innovar y estar a la vanguar-

dia de la tecnología". Asimismo, Soro se ha mantenido en que "la obra pública tiene que ser sostenible medioambientalmente y económicamente" para que se puedan recuperar los niveles de inversión anteriores a la crisis, "pero que, además, refleje sus beneficios en bien de toda la ciudadanía".

Por su parte, Manuel Te ruel ha resaltado que estos galardones son "un referente en el sector de la obra pública", asegurando que "es una satisfacción que se desarrollen en el marco del Palacio de Congresos que es uno de los buques insignia de Feria de Zaragoza".

Asimismo, y fiel a su compromiso con el sector, Juan F. Lazcano, presidente de la Confederación Nacional de la Construcción, ha sido el encargado de clausurar la jornada previa a la entrega de los galardones. En su intervención, Lazcano ha recalcado los compro-



José Manuel Galdón, consejero delegado de Grupo TPI.

misos y el trabajo que lleva realizando la Confederación en la conservación y mantenimiento de la red de carreteras de nuestro país. Entre otros aspectos, así como el gran motor que supone el sector para la economía del país, Lazcano ha dicho que hay que ver cómo se habilitan los fondos para hacerse cargo de este problema: "No se pueden dejar de un lado otros factores, por lo que la solución que adoptan todos los países es que la red tenga una tasa por uso, un sistema armonizado para la movilidad en toda la red de alta capacidad para la conservación y mantenimiento".

El inicio de la jornada contó con la intervención de José Manuel Galdón, consejero delegado de TPI, encargado de dar la bienvenida a los asistentes de esta 12ª edición de los Premios Potencia resaltando la importancia que estos premios tienen para el sector y para la economía de nuestro país.

Por su parte, Rogelio Cuairán, director general de Feria de Zaragoza, ha realizado la apertura institucional de la jornada dando la bienvenida a los asistentes. Resaltando la importancia de la Feria de Zaragoza como un gran espacio que da



Foto de familia de los XII Premios Potencia de Maquinaria.

cabida a numerosos eventos, Cuairán ha puesto en valor la unión que supone este tipo de eventos y jornadas para los profesionales abriendo un gran camino a la internacionalización: "La industria de la maquinaria está ligada a feria de Zaragoza y viceversa. Hemos aprendido las necesidades de cada sector para dar soporte a toda esa demanda en un sector que no hay que olvidar que es muy importante".

A continuación, comenzó la jornada previa a la entrega de los pre-

mios. Dos mesas de debate en las que se habló, por un lado, del estado de las carreteras, y por otro, de los avances en tecnología y digitalización del sector.

En cuanto al fallo del jurado, Epiroc resultó ganador en la categoría de Perforación y Minería con su Minetruck MT2010 de baterías. Por su parte, la planta ultramóvil de fabricación de hormigón "in situ" Seventy presentada por Blend Acygs, se llevó el máximo galardón en la categoría de Preparación y Tratamiento de Áridos.



Juan Francisco Lazcano, presidente de la CNC.




Rogelio Cuairán, director general de Feria de Zaragoza.



Manuel Teruel, presidente de Feria de Zaragoza.



José Luis Soro, consejero de Vertebración del Territorio, Movilidad y Vivienda del Gobierno de Aragón.



JUNTOS, IMPULSEMOS EL MUNDO DEL MEDIOAMBIENTE

Organizado por
Reed Expositions

En asociación con



27 NOV. > 30 NOV. 2018 - LYON EUREXPO - FRANCIA

POLLUTEC 20 años 2018

28º SALÓN INTERNACIONAL DE EQUIPAMIENTOS, TECNOLOGÍAS Y SERVICIOS PARA EL MEDIOAMBIENTE

PARA EXPONER :

Olga PONS
GPE
+34 9 3 424 40 00 - gpe@gpexpo.com

PARA VISITAR :

Viviane FABBRI-SEGUILLON / Rosa LARA
Servicom Consulting & Marketing
+34 91 451 80 95 - servicom@servicomconsulting.com

www.pollutec.com

OBRA DE DEMOLICIÓN

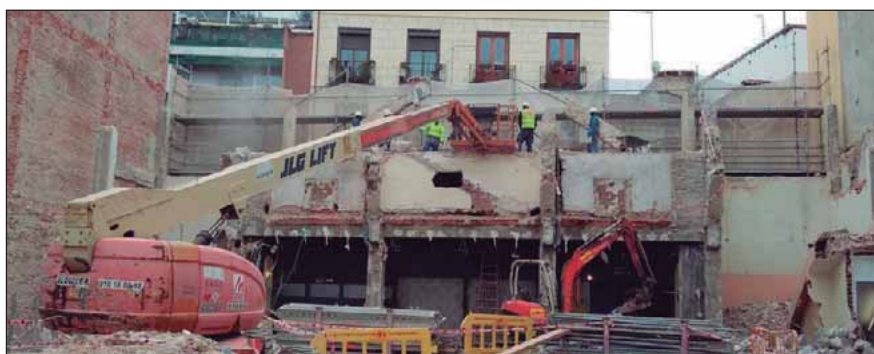
Ganador

Anka Demoliciones

DEMOLICIÓN DEL ANTIGUO CINE ODEÓN, EN MADRID

Demolición en el casco histórico de Madrid (Plaza Cascorro - El Rastro). Edificio entre medianeras centenarias con estructuras de madera mientras que nuestro edificio tras diversas reformas presenta estructura de hormigón con losas inclinadas y cubierta de cerchas metálicas a 2 aguas con una luz de 22,50 metros. Trabajo manual con restricción de acceso de vehículos por lo estrecho de las calles de acceso (Calle Juanelo) y la limitación de horario. Uso de maquinaria ligera y ecológica para demolición (Robot Husqvarna DRX140), martillos eléctricos (Hilti 1000 y 800), cargadoras, brazos telescópicos y articulados, oxi-corte, retirada de bajantes de fibrocemento, etc.

Premio patrocinado por:





Recoge el premio Daniel Anka, presidente de Anka Demoliciones. Entrega el galardón Juan José García, General Manager de Husqvarna, empresa patrocinadora de los premios.

Cargadora de ruedas DL550-5



La elección de los operadores

Las cargadoras de ruedas Doosan ofrecen a los operadores una extraordinaria fuerza de arranque, ciclos muy cortos y un confort superior. Nuestras cargadoras, ideales en todas las aplicaciones, ofrecen un rendimiento excepcional y unos costes generales bajos para llevar a cabo cualquier trabajo, ya sea mover una pequeña cantidad de escombros como toda una montaña de material.

Más información en www.doosanequipment.eu

Doosan, más de 40 años produciendo maquinaria de construcción.

DOOSAN

EQUIPOS DE DEMOLICIÓN

GANADOR

Hilti**GANADOR DE LOS XII PREMIOS POTENCIA EN LA CATEGORÍA EQUIPOS DE DEMOLICIÓN: MARTILLO ROMPEDOR TE 2000-AVR, DE HILTI**

Entrega el premio Lucas Varas, director de la revista Potencia. Recoge el galardón Luis Fernando Serrano, Product Manager en Hilti

EQUIPOS DE DEMOLICIÓN

MARTILLO ROMPEDOR TE 2000-AVR, DE HILTI

La nueva generación de martillos rompedores TE 2000-AVR ofrece una incomparable relación peso/rendimiento para aplicaciones de demolición de terrenos.

Diseñados para resistir las condiciones más extremas de la obra, nuestros martillos rompedores son el punto de referencia en términos de rendimiento, vida útil y comodidad.

MÁXIMA PRODUCTIVIDAD GRACIAS A UNA MÁQUINA MÁS RESISTENTE

El martillo rompedor TE 2000-AVR está equipado con tres cámaras de lubricación. Así, el mandril, el pistón y el motor están separados y completamente sellados para evitar que penetre el polvo.

Equipada con un motor de inducción sin escobillas, el usuario ya no necesita revisar regularmente su máquina y, por lo tanto,

puede utilizarla durante más tiempo para sus aplicaciones y aumentar su productividad. El nuevo martillo rompedor TE 2000-AVR es, de este modo, más resistente, con una vida útil el doble de larga que la de un martillo rompedor de entre 15 y 18 kg.

Gracias a su cable de alimentación extraíble, el usuario puede simplemente cambiarlo cuando esté dañado. La máquina no queda inmovilizada y la obra puede continuar.

PESO LIGERO Y MEJOR RENDIMIENTO

El TE 2000-AVR ofrece una relación peso/rendimiento incomparable dentro de su clase. Con un peso de sólo 14,5 kg, es manejable, ligero y fácil de transportar.

Equipado con nuevos cinceles TE-S, el martillo rompedor TE 2000-AVR ofrece un 70% más de rendimiento que la generación anterior gracias a la optimización de la energía y la frecuencia de impacto.

MENOS VIBRACIONES PARA UNA COMODIDAD DE USO MEJORADA

Equipado con nuestro sistema antivibración AVR, nuestro nuevo martillo rompedor es cómodo de usar. Con una tasa de vibración extremadamente baja ($4,8 \text{ m/s}^2$), el riesgo de que se produzcan TME (trastornos musculoesqueléticos) se reduce. El usuario puede utilizarlo durante más tiempo cansándose menos rápido y sintiendo menos dolor en las articulaciones que las que puede causar un martillo rompedor.

El usuario también puede equipar el nuevo martillo rompedor con nuestro sistema DRS-B para aspirar el polvo durante el uso.



UN DULCE TRABAJO CON MB CRUSHER



La cuchara trituradora para miniexcavadoras para la remodelación de un ingenio azucarero histórico en Reunión

Reunión es una isla volcánica en el archipiélago de las islas Mascarene, en el Océano Índico. Y es en este departamento francés de ultramar que hemos encontrado el trabajo más "dulce".

En el corazón de La Saline, en Belle Vue, hay un ingenio azucarero histórico, construido antes de 1874 y considerado el corazón económico de la isla. En 1969, el ingenio cerró porque no pudo hacer frente a la demanda de producción requerida.

En desuso desde entonces, el edificio se cubrió con vegetación y residuos, alcanzando una situación de degradación. Pero si nada se tira y todo se re-

utiliza, lo mismo se aplica a este ingenio. De hecho, la administración de la isla comenzó la recuperación de esta área industrial en desuso hace unos meses, para transformarla en un patrimonio cultural y económico al servicio de la comunidad.

Incluso hoy, en Reunión, la patria del casi olvidado Galabè, la industria azucarera cubre una parte importante de la economía y genera más de 18,300 empleos. Los derivados de sus productos también juegan un papel clave. De la materia prima, además del azúcar, se produce ron de la melaza, electricidad del bagazo, fertilizante de la espuma y forraje para el ganado.

Así que nada se desperdicia de la caña de azúcar. Con la misma filosofía de las unidades MB Crusher, cuyo uso promueve la reutilización de residuos, transformándolos en recursos.

Y los reunioneses si saben cómo maximizar cada recurso disponible.

Y así hicieron el trabajo de limpieza y garantizar la seguridad del histórico ingenio azucarero Belle Vue, donde utilizaron una cuchara trituradora MB-C50 montada en un Kobelco, para reducir todo el material inerte que se sacó de la antigua fábrica. La intención era poder acceder fácilmente dentro del edificio para obtener una visión general del desarrollo del área.



No se desperdió nada durante los trabajos que darán una segunda vida al histórico ingenio azucarero, y que son parte del proyecto de desarrollo de la ciudad de La Saline: la cuchara trituradora ha reducido los ladrillos, el concreto reforzado y las piedras a un tamaño óptimo para ser reutilizados directamente en la misma obra de construcción. Todo esto junto a las escuelas públicas y la piscina municipal, sin obstáculos para las actividades de las personas. Esto se debe a que todos los equipos de MB están certificados y diseñados para reducir el ruido y el polvo, considerando también la reducción de emisiones y la conservación del medio ambiente.

Evocar los viejos tiempos es gratificante, reusar edificios icónicos da valor, cultural y económico. Cada vez más comunes deberían concentrar sus esfuerzos en el desarrollo de áreas abandonadas y proporcionar nuevas riquezas a su comunidad.

Si lo hicieran, entonces usando las máquinas MB, sería como poner la ginda al pastel.



MÁS PRODUCTIVIDAD CUIDANDO EL PLANETA

SANDVIK PRESENTA SU PROGRAMA DE RECICLAJE



Sandvik siempre se ha tomado muy en serio el impacto medioambiental que puedan tener nuestras operaciones en el entorno, y el reciclaje de carburo cementado es un buen ejemplo de ello.

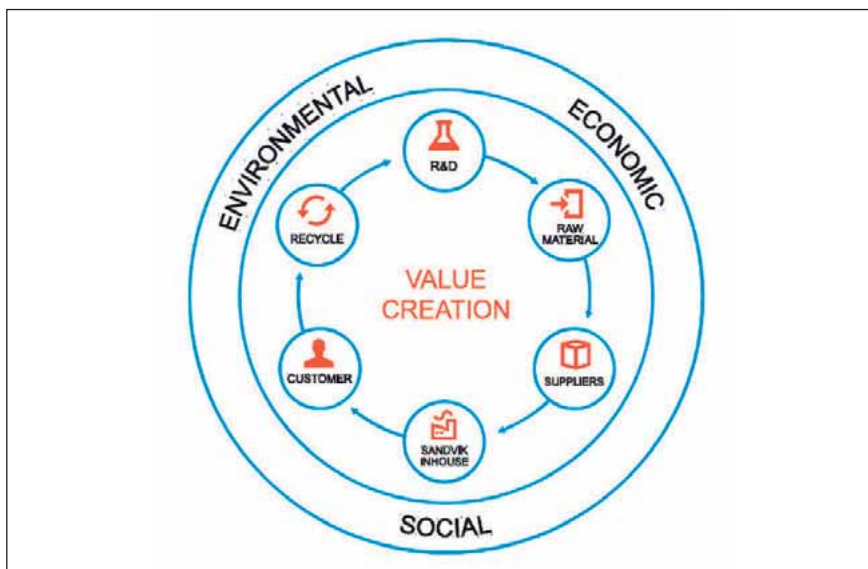
La escasez global de materias primas y la responsabilidad y cuidado del medio ambiente, inspiran nuestro programa de reciclaje, una iniciativa dirigida

a responder a la creciente preocupación de la industria a este respecto, siendo líderes mundiales en reciclaje de carburo de tungsteno.

Sandvik se encuentra entre las quince primeras compañías en la industria de equipos y maquinaria a nivel de sostenibilidad y en las 10 primeras a nivel mundial en términos de rendimiento económico, medioambiental y social.

PRIORIDADES EN SOSTENIBILIDAD

Económica	<ul style="list-style-type: none"> • Cumplimiento de normativas vigentes • Gestión sostenible con proveedores
Medio Ambiental	<ul style="list-style-type: none"> • Uso, reutilización y reciclaje • Energía, emisiones y cambio climático
Social	<ul style="list-style-type: none"> • Salud y Seguridad • Captación de talentos, desarrollo y mantenimiento • Diversidad e inclusión





PROTEGIENDO EL ENTORNO

En la actualidad el carburo de tungsteno es un recurso escaso, y es un material clave en la fabricación de los productos de Sandvik.

Nuestro objetivo es facilitar la tarea de nuestros clientes, gestionando el proceso completo de principio a final, pagando además precios de mercado por el carburo que se utilizará para la fabricación de nuevas herramientas.

De esta forma, colaboramos junto con nuestros clientes a reducir el impacto medioambiental en la producción de herramientas, ofreciendo beneficio al negocio de nuestros clientes y al medio ambiente.

El programa de reciclaje incluye una amplia gama de herramientas de Sandvik y otros consumibles similares producidos por otros fabricantes como bocas, triconos, herramientas de corte para minería, túneles, banqueo, etc.

Beneficios del programa de reciclaje

- Disponible a nivel mundial para todas las marcas
- Reciclaje/reutilización del material original
- Reducción considerable del deshecho de residuos
- Objetivos en sostenibilidad
- Rentabilidad por herramientas desgastadas



AEM CELEBRA UNAS JORNADAS PARA SUS CLIENTES ANTE LA ENTRADA EN VIGOR DE LA STAGE V



En los últimos años, venimos pisando un escenario donde los requerimientos relacionados con el diseño de motores se ven incrementados como resultado de las normas cada vez más estrictas sobre gases de escape. En este sentido, con la introducción de la normativa Stage (fase) V, se reducen aún más los valores de emisiones permitidos.

Texto y fotografías: Marisa Sardina

Alternativas Energéticas de Murcia, AEM, firma destacada en la fabricación de grupos electrónicos, se ha propuesto afrontar este desafío con paso firme, facilitando la transición a sus clientes. Muestra de ello son las jornadas formativas que la compañía ha celebrado en su sede central de Murcia para mostrar una profusa radiografía de nueva situación normativa, así como las posibilidades que se abren para que las empresas afronten con éxito la nueva etapa.

La compañía ha trabajado estrechamente con los fabricantes de motores en aras de ofrecer productos más eficaces energéticamente y menos contaminantes. Cada uno de ellos ha adoptado diferentes soluciones, lo que se deriva en que, según la marca de motor montada, los generadores han variado su diseño para adaptarse

a los nuevos equipamientos. Pero gracias a esa anticipación de AEM, esta firma se encuentra ya preparada para las regulaciones Stage V, que marcarán el futuro del sector en los próximos años.

Nada más adentrarse en el corazón de AEM el visitante puede advertir que la innovación es uno de los sellos de esta compañía, con un nicho de negocio basado fundamentalmente en la exportación, pero que puede presumir de un repunte del mercado nacional en los últimos años. Nicasio Mateo Alcaraz, CEO de AEM, ha valorado como muy positivas las sinergias que se han establecido entre la empresa y los fabricantes de motores a la hora de implementar las diferentes soluciones en los generadores: "Cuando ellos definen un motor no lo hacen especialmente para generadores, pero a partir de ahora, las soluciones sí las

van a implementar para poder montar en el grupo los motores". En cuanto al evento, ha destacado la excelente oportunidad que supone el que "el alquilador haya podido conocer de primera mano todos los problemas a los que se va a tener que enfrentar a partir del 1 de enero de 2019 y poder así tomar una decisión acertada, en uno u otro sentido, lo que resultará interesante para sus empresas".

Jesús Martínez, director comercial AEM Spain, ha asegurado que la compañía "está invirtiendo en nuevas instalaciones y máquinas, y adaptando nuestra producción a lo que el cliente quiera. El crecimiento de la gama tiene una tendencia positiva desde 2014. El mercado nacional ha tenido la necesidad de renovarse. Tenemos varias soluciones dentro de la gama rental: Basic, Premium, Supersilence, Container



Jérôme Zanon, General Manager de Transdiesel, distribuidor oficial de John Deere.

y Compact". Asimismo, ha explicado que "2019 será un año clave en la concepción de las máquinas móviles no de carretera (NRMM), que son aquellas destinadas a aplicaciones no estacionarias. Para todas las NRMM equipadas con motores con potencias inferiores a 56 kW y superiores a 130 kW, entrará en vigor el nuevo Reglamento UE 2016/1628 Stage V, que hace más estrictos los límites de partículas en suspensión (PM) y de óxidos de nitrógeno (NOx) e introduce la cuenta de las partículas contenidas en los gases de escape, así como otras medidas accesorias que tienen que ser respetadas".

Las normas no obligan a la utilización de una tecnología concreta para lograr emitir pocos contaminantes, sino que cada fabricante es libre para adoptar la tecnología que prefiera y solo se tiene en cuenta si los contaminantes emitidos están por debajo de la norma o no. Los fabricantes de motores han desarrollado varias tecnologías para reducir las emisiones por debajo de los límites permitidos. Actualmente las dos tecnologías más extendidas que consiguen reducir la contaminación hasta los niveles exigidos por Stage V son la recirculación de los gases de escape (EGR, del inglés Exhaust Gas Recirculation) y la reducción catalítica selectiva (SCR, del inglés Selective Catalytic Reduction). Ambas suponen un tratamiento de los gases una vez que han salido del motor, lo que provoca el encarecimiento de los equipos.

Manuel Azconegui, jefe de ventas de España y Portugal de Motores Volvo Penta, explicó que la normativa ha obligado a los fabricantes a cambiar de motores y avanzar mucho hasta llegar a la Stage V. "Para Volvo el tema de emisiones está dentro de los valores de la compañía, por lo tanto, la nueva normativa no la hemos afrontado como una pega, sino como un desafío más a cumplir, una ventaja más que una desventaja". Además, ha explicado que "con la Stage V vamos a reducir las partículas, así como el óxido de nitrógeno, lo que implica que vamos a poder aumentar la po-

tencia y los motores serán más eficientes en el futuro porque no le hacemos recircular gases ni le hacemos subir la temperatura. Es verdad que la tecnología hará que los equipos sean más caros, pero ganaremos en eficiencia en el futuro".

Fernando Sirgo, ingeniero de aplicaciones y postventa de la misma firma, ha asegurado que "la tecnología Stage V de Volvo Penta consigue un mayor ahorro de combustible y unos bajos niveles de emisiones. La eficacia del sistema de tratamiento posterior permite reducir la complejidad del motor. El sistema de inyección Common Rail contribuye a un óptimo ahorro de combustible y minimiza los niveles de ruido emitidos por el motor". Volvo Penta utiliza una mariposa de admisión de aire, una recirculación de gases de escape (EGR) no refrigerada y un regulador de la presión de gases (EPG) eléctrico para lograr un control eficaz de la temperatura del motor. Los tres dispositivos del modo de calor funcionan conjuntamente para permitir una máxima eficiencia del tratamiento posterior de los gases de escape y unos requisitos de refrigeración reducidos. Dado que no se nece-



sita ninguna regeneración de sulfuro en el catalizador SCR (reducción catalítica selectiva), solo es necesaria la regeneración de hollín para limpiar el filtro de partículas diésel (DPF). No se requiere inyectar combustible adicional para crear esta regeneración, siempre se consigue mediante el control eficaz del calor del motor.

Jérôme Zanon, General Manager de Transdiesel, distribuidor oficial de John Deere, ha impartido una ponencia en la que ha querido destacar la experiencia de seis años de esta firma de motores trabajando con filtros de partículas en EE.UU". Zanon ha mostrado su deseo de que la nueva normativa "sea una revolución no una involución para el usuario y el fabricante". John Deere ha usado tecnología DPF desde la Fase IV y, por ello, asegura estar bien posicionado para ayudar a los clientes con la transición a los estándares europeos Stage V.

Asimismo, ha manifestado que John Deere ofrece una completa gama de motores Stage V para grupos electrógenos, "con potencias desde 30 hasta 500 kVA y cilindradas desde 2,9 litros hasta el nuevo modelo de 13,6 litros (cilindradas 2.9 L, 4.5 L, 6.8 L, 9.0 L y 13.5 L), con índices de 36-448 kW (48-600 hp)". El modelo de 13,6 se ha diseñado combinando un enfoque "desde cero". Destaca por sus reducidas dimensiones y facilidad de instalación, características que le aportan flexibilidad a la hora de integrarlo en cualquier equipo. En su objetivo de estar al lado del cliente, ha puntualizado que "John Deere ofrece cinco años de garantía o 5.000 horas a todos los usuarios de motores de la Stage V de la firma".

Sobre la gama de soluciones Stage V, Jérôme Zanon ha resaltado las ventajas del "uso del EGR, que nos permite utilizar muy poco Ad-Blue (sistema de depuración de elaborado mediante una disolución de urea) en el uso de estos grupos electrógenos". Los motores siguen usando recirculación de gases de escape (válvula EGR), que desvía a la cámara de combustión parte del aire, quemado de

salida con el aire nuevo sin quemar; filtro de partículas que deben quemarse con una inyección adicional de combustible en dos fases de captura (DOC + DPF) y el sistema SCR de eliminación de elementos nocivos de escape, con la inyección del aditivo de urea (DEF) en una proporción variable, al final del recorrido. Los nuevos motores tendrán filtros más eficientes, menos volumen y serán más ligeros.

Rinaldo Marengo, director general de Ventas de Motores FPT, distribuida en el mercado ibérico por Bimotor, explicó que para la firma los Stage V son una evolución natural de la Stage IV, por lo que la transición "no ha resultado difícil". Además, mostró el firme compromiso de la firma para ayudar a las empresas con un periodo de transición para "pasar a la Stage V de forma más gradual, durante los 24 meses que siguen a enero de 2019, con motores que



Fernando Sirgo, ingeniero de aplicaciones y postventa de la misma firma. Por parte de Kohler acudieron Juan Cano, Branch Manager; Roberto Expósito, Applications, Pre Sales & Service Manager y Tommaso Maria Bezzosi, Communications Specialist.

son mucho más simples y que están dentro del reglamento oficial". Asimismo, puntualizó que "después del periodo de transición, solo será posible vender en Europa máquinas equipadas con motores Stage V".

Para satisfacer las futuras normativas Stage V sobre las emisiones, FPT Industrial ha recurrido a al sistema de postratamiento (HI-eSCR 2). Esta tecnología permite que el motor alcance estándares mejorados, evitando la recirculación de los gases de escape (EGR) y manteniendo el ahorro de combustible, la potencia y la densidad del par. El HI-eSCR 2 también mantiene la compatibilidad de la solución debido a su filtro de partículas integrado en el SCR.

Dentro de la familia NEF, N67 Stage V destaca por su motor de 6.7 litros y 6 cilindros con una potencia máxima de 354 hp. Las mejoras en esta versión también se extienden a los intervalos de servicio, que son de hasta 1.200 horas, el doble del tiempo que el modelo anterior. El sistema de enfriamiento y postratamiento es, además, más pequeño. El sistema HI-eSCR no requiere regeneración, por lo que permite un funcionamiento continuo.

Motores Kohler fue también otra de las firmas que participó en las jornadas con tres responsables: Juan Cano, Branch Manager; Roberto Expósito, Applications, Pre Sales &

Service Manager y Tommaso Maria Bezzosi, Communications Specialist. Juan Cano destacó que la nueva normativa se configura como "una oportunidad para los constructores de motores para disminuir la contaminación y seguir construyendo motores con la tecnología más alta del mercado". Sobre el desafío de la Stage V, ha manifestado que "Kohler lo ha afrontado de una forma muy respetuosa con el medio ambiente, aportando soluciones ultracompactas, especialmente para aplicaciones de grupos electrónicos".

Por su parte, Roberto Expósito explicó cómo la nueva generación de motores KDI contará con la integración del filtro antipartículas para cumplir con los requisitos en materia de emisiones establecidos por el Stage V. Se trata de una solución postratamiento especialmente compacta, basada en los últimos avances tecnológicos que han renovado recientemente los dispositivos antipartículas. Se apoya en la regeneración pasiva, un proceso continuo que permite al DPF desempeñar su función sin aumentar la temperatura. Esta opción presenta un fácil mantenimiento e intervalos de mantenimiento prolongados.

Por su parte, Tommaso Maria Bezzosi destacó cómo "la nueva generación de motores KDI cuenta con la tecnología más actual y hemos llegado a conseguir bajos consumos". Hasta ahora, en la Unión Europea las normas de emisión solo regulaban el peso de las partículas emitidas a la atmósfera. La Stage V introduce el número de partículas (PN) que requiere el uso de un sistema de filtro de partículas (DPF). Kohler ofrece una tecnología DPF que eli-

mina el tiempo de inactividad de la máquina gracias a la estrategia de regeneración inteligente y la combustión limpia de KDI, con efectos positivos en términos de consumo de combustible y limpieza del aceite.

Si para los constructores de máquinas autopropulsadas la transición será más sencilla debido a que ya están acostumbrados a este tipo de tecnologías ya utilizadas en la construcción de las máquinas en Stage IV, para los constructores de grupos electrógenos, sin embargo, los problemas necesitarán de mayores inversiones. Por este motivo, la normativa ha previsto un periodo de transición para dar más tiempo a la hora de diseñar sus máquinas equipadas con motores de nueva generación. Precisamente sobre este periodo de



transición, que tendrá una duración máxima de dos años a partir de la entrada en vigor del Reglamento, habló con detalle Jesús Martínez, director comercial en España de AEM. "Durante este periodo el constructor puede seguir utilizando motores de la generación anterior (Stage IIIA para los grupos electrógenos), pero con un imperativo: estos motores de transición tienen que ser introducidos en el mercado antes de la fecha de entrada del nuevo reglamento. Los fabricantes de motores hemos realizado un pequeño stock de motores Stage IIIA para poder salvar esta situación. La estrategia que ha seguido AEM ha sido la de almacenar motores Volvo, John Deere, Kohler y FPT de diferentes potencias. Estos motores que se han pedido tienen que estar fabricados y entregados al fabricante dentro de 2018 (siempre hablando del mercado móvil en Europa). En el momento que se acabe el stock, ya solo podremos entregar motores Stage V".

Tras el desarrollo de las jornadas, los asistentes pudieron acceder a la fábrica y visitar la exposición, donde las marcas participantes, Volvo, John Deere, Kohler y FPT, pudieron lucir in situ sus motores Stage V. Junto a estos, se pudieron también ver los grupos electrógenos de AEM equipados con los motores.



Nicasio Mateo Alcaraz, CEO de AEM, recibió un reconocimiento a la innovación de la empresa, en manos de Kohler.

TANTAS SOLUCIONES

COMO CLIENTES

EN TU EMPRESA.



EMPRESAS

yoigo

FIBRA | MÓVIL | FIJO

1496 • EMPRESAS.YOIGO.COM

LOS CLIENTES DEL DISTRIBUIDOR DE LA ZONA CENTRO PODRÁN
PROBAR LA CARGADORA 821G Y LA EXCAVADORA CX250D

EL PROGRAMA 'DEMO' DE CASE LLEGA A EUROCALIDAD



Hakan Agnewall, presidente de Volvo Buses, Melker Jernberg, presidente de Volvo Construction Equipment, y Björn Ingemanson, presidente de Volvo Penta.

La jornada de puertas abiertas organizada por Eurocalidad, distribuidor de Case, exhibió como equipos estelares la cargadora sobre ruedas 821G y la excavadora sobre cadenas CX250D. La razón de este protagonismo es que son las dos máquinas inmersas en el Programa 'Demo' del fabricante italiano que empezó su ruta por Cataluña y Levante para ahora desembarcar en la zona centro de España. Objetivo: que los clientes los prueben en su aplicación diaria.

El éxito del Programa 'Demo' de Case radica en que los equipos son examinados en el hábitat original del cliente, no en un terreno preparado a tal efecto, un exigente examen que ha pasado con nota la pala cargadora 821 de la nueva serie G a su paso por Cataluña y Levante. Ahora le toca superar la prueba con los clientes de Eurocalidad de Maquinaria, distribuidor oficial para las provincias de Madrid, Guadalajara, Toledo, Ávila y Segovia, como se encargó de subrayar su administrador y Gerente, Carlos Sanz, en la jornada de puertas abiertas celebrada el último sábado de noviembre en su sede de la población madrileña de Vicálvaro.

Sanz confía en que este tipo de acciones de Case, compaginadas con la jornada de puertas abiertas, sean de-





cisivas a la hora de realizar la compra en un mercado tan competitivo como el de la maquinaria de producción, máxime en el centro de España donde están radicadas la inmensa mayoría de las sucursales de los principales fabricantes. “Las cifras de ventas de máquina pesada en nuestra zona siguen

siendo muy pobres” admite, “lo que nos obliga a buscar aspectos diferenciadores”. En el caso de Eurocalidad, la decidida apuesta por el servicio técnico es su gran baza en el mercado, de hecho la mayoría de la plantilla de 14 personas de Eurocalidad se dedican al servicio postventa. “Ahí quere-

mos tener nuestra fortaleza, con profesionales cualificados que aporten su experiencia al servicio técnico, algo que consideramos fundamental para la venta, seguiremos creciendo por ahí para estar muy cerca de los clientes” apostilla Sanz.

Eurocalidad inició su actividad en 2007 pero fue en febrero de 2016 cuando fue nombrado distribuidor oficial de Case, para unos meses después, el 22 de octubre, inaugurar sus nuevas instalaciones de casi 9.000 m2 en el polígono industrial de Vicálvaro. Ahora acaba de celebrar una nueva jornada de puertas abiertas que contó con la presencia de cerca de un centenar de profesionales que pudieron ver la exhibición de una gama muy completa de equipos Case. Además de los mencionados CX250D y 821 G, también había una excavadora sobre cadenas modelo CX330, una pala cargadora 721 G, minicargadoras de los modelos SR130, SR175 y SV185, equipadas con varios implementos, y de las miniexcavadoras CX17C, CX37C, CX60C y CX80C MSR, además de mixtas del modelo 580 ST.

máquinas de **DERRIBO**yrcds

Profesionales
May

TPI

La revista profesional de maquinaria para **deconstrucción y valorización de residuos**



Visita nuestra web:
www.maquinasdederribo.es
y suscríbete gratis a nuestro Newsletter



COHIDREX RENUEVA SU IMAGEN POR SU 28º ANIVERSARIO



Motivación sin límites y esfuerzo constante contribuyeron a que la andadura de este sueño diera el pistoletazo de salida el 7 de septiembre de 1990 con una pequeña tienda de repuestos para maquinaria y, que tras su consolidación en la provincia y en cuestión de pocos años, hizo que ampliara su actividad con cuatro establecimientos ubicados en Cáceres, Plasencia, Don Benito y Talavera, hasta convertirse en la actualidad en una compañía referente en el ámbito nacional con una fuerte presencia en el extranjero.

El crecimiento de la empresa hizo que en julio de 1996, se trasladara al Polígono Industrial de Las Capellanías de Cáceres, a una nave comercial de 450 m². Durante la siguiente década se cambió radicalmente el modelo de negocio pensado en sus comienzos para centralizar sus recursos y establecer una nueva estructura más competitiva y sin límites de ningún tipo, mudándose a una nueva nave situada también en el Polígono Industrial de las Capellanías que constituye en la actualidad la sede principal de la compañía.

En la actualidad, Cohidrex está presente en los cinco continentes y su apuesta por seguir creciendo no tiene límites. Con motivo de su 28º aniversario, Cohidrex aprovecha para presentar al mundo su nueva imagen corporativa, apostando por el punto circular ámbar so-

bre la "i" con el que quiere transmitir seguridad y equilibrio.

Además, centra toda su fuerza en su marca Trasteel Wear Parts, un nuevo concepto caracterizado por un elenco de marcas propias que ofrecen una solución para cada producto, siendo un paraguas global que satisface las necesidades en materia de desgaste (Trasteel Elite | Trasteel Blades | Trasteel Tools), rodaje (Trabber | Trasteel Track), implementos (Trasteel Tech) y lubricantes (Tralube).



Alfonso Domínguez, director general de Cohidrex.

AEDED INCORPORA A NUEVOS SOCIOS

La Asociación española de demolición, descontaminación, corte y perforación, AEDED, ha dado la bienvenida a Amianto y Gestión y a Derribos y Excavaciones Kiko como nuevos miembros.

Amianto y Gestión es una empresa especializada en la retirada de amianto y fibrocemento, cuyo campo de actuación engloba también todo el sector de los residuos, llevando a cabo la gestión tanto de residuos peligrosos como de no peligrosos, a nivel nacional.

Cuenta con una dilatada experiencia en todas las variantes de los desamiantados: retirada de tuberías enterradas, de fachadas, bajantes, depósitos, reti-

rada de tierras contaminadas, burbujas de presión negativa, etc.

Para la ejecución de desamiantados menores, la empresa dispone de un permiso por parte del RERA, que permite acometer las obras en un mínimo plazo de tiempo (48 horas).

Como parte de sus servicios, Amianto y Gestión realiza una gestión integral del amianto y fibrocemento, desde el proyecto inicial hasta la entrega del certificado de eliminación y toda la documentación que acredita la correcta gestión de los residuos retirados, teniendo en cuenta todos los controles de calidad.

Por su parte, Derribos y Excavaciones Kiko cuenta con más de 40 años de experiencia en servicios de asesoramiento en la gestión integral de obra (proyectos de demolición, rehabilitación estructural, diagnóstico de patologías, dictámenes, etc.) y cuenta con los permisos necesarios para la retirada de fibrocemento con contenido en amianto según R.D. 396/2006 (depósitos, plan-

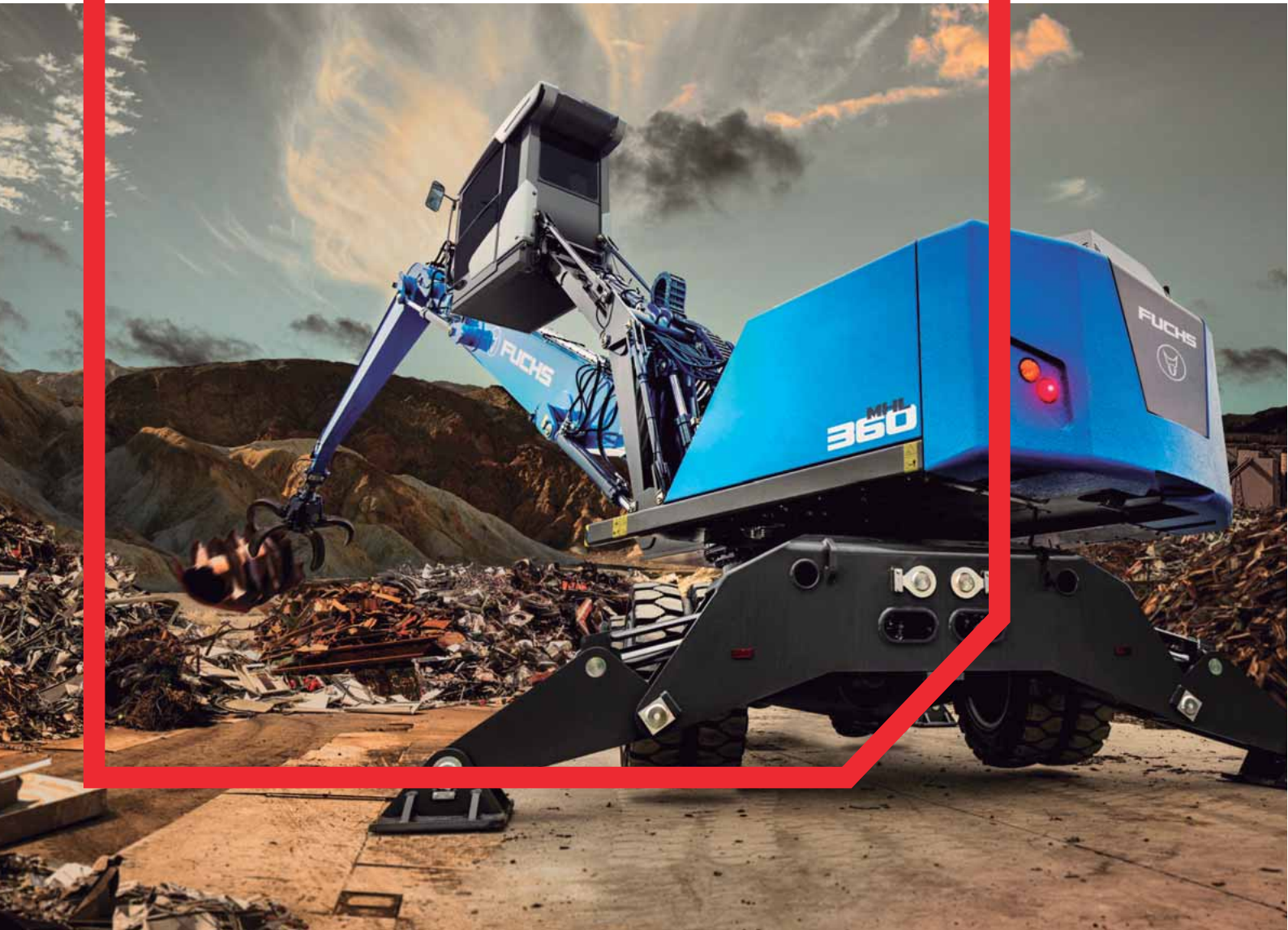


chas de uralita, tuberías, etc.). Además, colabora con gestores autorizados que cumplen con la normativa vigente para la gestión de residuos y obras.

Está especializado en la demolición completa de grandes edificios y superficies, incluso hasta 30 metros de altura. Por otro lado, para trabajos de interior sin humos (rehabilitaciones, reformas, micro demolición...), disponen de maquinaria mini (robot de demolición) para trabajos de interior sin humos.



LÍDERES EN MANIPULACIÓN



Fabricando máquinas de manipulación desde hace más de 130 años



KOBELCO PRESENTA SU NUEVA GENERACIÓN DE TECNOLOGÍA PARA DEMOLICIÓN

Durante la última década, su Centro de Ingeniería Global (GEC) de Kobelco en Japón ha introducido varias tecnologías nuevas en nuestra línea de excavadoras, que incluyen iNDr (Sistema Integrado de Reducción de Ruido y Polvo y Enfriamiento), monitoreo remoto KOMEXS y, por supuesto, tecnología híbrida.

Más recientemente, tras la creciente demanda de demolición y maquinaria pesada en Europa, Kobelco ha entrado



en el sector de la demolición con tres nuevas máquinas. Al igual que las otras excavadoras pesadas de Kobelco para Europa, las SK350DLC-10, SK400DLC-10 y SK550DLC-10 de mayor capacidad están construidas a mano en Japón y cuentan con una gran cantidad de tecnologías específicas para demolición desarrolladas por Kobelco.

Antes de decidir entrar en el sector europeo de demolición, la investigación y desarrollo en maquinaria de demolición se desarrolló durante varios años; si Japón era un mercado en el que destacaban en equipos de demolición en Japón, Europa presentó un desafío completamente nuevo.

Después de mostrar el modelo de demoli-



ción SK400DLC-9 en Bauma 2016, recibieron los comentarios de distribuidores, clientes y operadores para seguir mejorando y desarrollando la máquina. Muchas de estas mejoras sugeridas se implementaron en los modelos de la Generación 10 antes de su lanzamiento.

Además, los equipos de desarrollo de productos e ingenieros en la fábrica Itsukaichi en Japón querían encontrar una manera de maximizar la productivi-

dad en los sitios de trabajo de demolición. Las máquinas de demolición anteriores tenían una estructura que no permitía el intercambio de archivos adjuntos, lo que significa que se necesitaba una máquina para completar proyectos de demolición alta o baja. Tener máquinas dedicadas a su especialidad individual era útil en el sitio, pero la productividad era baja y la inversión en múltiples máquinas era costosa.

NEXT, LA DEMOLICIÓN DEL FUTURO

Los diseñadores e ingenieros idearon una solución para desarrollar una estructura de máquina con una pluma de base de uso común con accesorios intercambiables, permitiendo que una máquina se adapte a múltiples especificaciones. Sin embargo, los ingenieros también necesitarían estudiar cómo este tipo de ensamblaje de máquina de demolición podría completarse de manera segura en el menor tiempo posible para reducir el tiempo de inactividad en el lugar de trabajo.

Los modelos SK350DLC-10, SK400DLC-10 y SK550DLC-10 cuentan con el sistema NEXT

desarrollado por Kobelco para trabajos de demolición de cimientos y elevaciones altas. Este sistema le brinda al operador la capacidad de cambiar herramientas en el sitio y trabajar en múltiples alturas con una sola máquina, maximizando la productividad.

Esto significa que la máquina se puede configurar y adaptar rápidamente para cumplir con los requisitos del trabajo, y se puede utilizar durante toda la duración del proyecto en lugar de intercambiar máquinas: los accesorios se pueden cambiar en aproximadamente 20 minutos.

El accesorio NEXT se adapta mejor a la demolición de edificios altos desde el nivel del suelo y el SK350DLC-10, SK400DLC-10 y SK550DLC-10 tienen configuraciones de accesorios ultra largos y pueden trabajar a una altura máxima de aproximadamente 21 m, 24,7 m y 27,5 m respectivamente. La configuración de pluma separada es ideal para abordar los pisos inferiores de edificios altos donde el concreto es más grueso. Teniendo esto en cuenta, cualquiera de las máquinas de la Generación 10 tendría la capacidad de demoler completamente un edificio de varias

plantas, incluida cualquier estructura de sótano, lo que ahorra costos significativamente.

Otro beneficio importante del sistema NEXT es la baja altura de almacenamiento del accesorio ultra-alto cuando está colapsado. Este accesorio está diseñado con los cilindros de brazo y brazo cruzados sobre el brazo inter más corto, mientras que la parte posterior del brazo permanece plana. Como resultado, la altura del accesorio en su posición almacenada es de aproximadamente 2 m, lo que significa que se puede transportar entre proyectos en un remolque estándar, lo que ahorra costos logísticos.

KEESTRACK EXHIBE SU APUESTA ELÉCTRICA EN BAUMA CONEXPO INDIA 2018



Keestrack mostrará su fuerte compromiso con la industria de reciclaje y agregados de la India y el sur de Asia con su presencia en Bauma Conexpo India 2018 (Gurgaon, 11 al 14 de diciembre). Representada por Etrack Crushers Ltd., la subsidiaria india de la compañía, establecida en 2017, Keestrack se centrará en sus

conceptos avanzados de propulsión eléctrica, ofreciendo grandes ahorros para todos los contratistas y ofreciendo ventajas operativas para diseños de plantas móviles.

Al penetrar en el mercado indio con Etrack Crushers, Keestrack decidió promover su gama avanzada de soluciones de procesamiento híbrido y de plug-in. Comenzando con modelos parcialmente electrifica-

dos, Keestrack agregó versiones “e” a todas sus gamas de trituradoras móviles (mandíbulas, conos, impactadores), revendedores, clasificadores y apiladores.

Hoy en día, la mayoría (80%) de los 24 modelos de Keestrack en siete líneas de productos están disponibles opcionalmente como híbridos diésel-eléctricos, la mayoría de ellos (75%) con un funcionamiento de “enchufes” completamente eléctricos. Las últimas innovaciones, como las trituradoras de cono H4e / H6e, las trituradoras de mandíbula B4e / B7e y la trituradora de impacto R3e, proporcionan accionamientos eléctricos como características de diseño clave, optimizando los efectos importantes de la tecnología de emisiones cero y bajo nivel de ruido.

El B4e de 44 toneladas es el tamaño medio de la mandíbula de Keestrack. Equipada con una pre-pantalla vibratoria de dos pisos (2300 x 1000 mm) y una probada unidad trituradora

de mandíbulas de 1100 x 700 mm (tamaño máximo de alimentación de 600 mm), ofrece una capacidad de hasta 400 t / hy se adapta perfectamente a varios tipos de reciclaje. Aplicaciones o soluciones de trituración primaria en canteras u operaciones mineras más pequeñas. Una operación productiva y estándares de productos de alta gama están garantizados a través del N.S.S. El sistema de liberación y el ajuste automático de la separación hidráulica, que monitorean continuamente el desgaste de la placa.

Con una capacidad de 250 t / h en trituración secundaria, el Keestrack H4e es el complemento perfecto para el B4e. También aquí, un módulo de potencia opcionalmente desmontable (328 kW / 330 kVA) suministra energía para el propulsor de la trituradora eléctrica (132 kW) y la unidad separada de E-motor / bomba de 45 kW para todos los accionamientos hidráulicos en la planta.



NUEVA EXCAVADORA DOOSAN DX225SLR-5 DE ALCANCE SUPERLARGO

Doosan Infracore Construction Equipment acaba de lanzar una nueva versión de alcance superlargo de la excavadora de orugas DX225LC-5 de Fase IV. Con una pluma de 8,5 m y un balancín de 6,2 m, la nueva excavadora DX225SLR-5 es una máquina versátil, que se adapta a la perfección a trabajos como excavación de lagos, limpieza de riberas, tareas de drenaje, excavación en canteras de arena y grava, formación de pendientes y otros trabajos de alcance largo.

Para llevar a cabo estas aplicaciones, la DX225SLR-5 cuenta con un alcance máxi-

mo de excavación de 15,38 m, una profundidad máxima de excavación de 11,65 m y una altura máxima de excavación de 13,08 m. La fuerza de excavación del cucharón es de 10 toneladas y la del balancín, de 6 toneladas.

Con un peso operativo de 24,4 toneladas, la DX225SLR-5 monta el acreditado motor diésel turbocomprimido Doosan DLO6P de seis cilindros, refrigerado por agua, que desarrolla 124 kW (166 CV) de potencia a 1800 rpm. En consecuencia, la DX225SLR-5 combina su capacidad de alcance superlargo con niveles inigua-

lables en rendimiento, funciones, eficiencia de combustible, fiabilidad y durabilidad.

La DX225SLR-5 aporta comodidad y reduce costes porque cumple las normas de emisiones de Fase IV gracias al uso de tecnologías de postratamiento como la recirculación de los gases de escape refrigerados (EGR) y la reducción catalítica selectiva (SCR). Con el motor Doosan de 6 cilindros DLO6P, la DX225SLR-5 garantiza un rendimiento sin problemas, ya que funciona sin ne-

cesidad de filtro de partículas diésel (DPF). Además del motor DLO6P, que es uno de los motores más fiables y de menor consumo jamás producido por Doosan, se han incorporado nuevas características innovadoras y exclusivas que suponen un incremento global del 9% en ahorro de combustible.



TOMRA SORTING RECYCLING PRESENTA EL AUTOSORT COLOR PARA SEPARAR EL VIDRIO DE LOS RSU



Tomra Sorting Recycling lanza el nuevo Autosort Color, una nueva máquina que funciona en combinación con el Autosort Laser y permite separar el vidrio de los residuos sólidos urbanos con una eficiencia sin precedentes. El Autosort Color logra tasas de pureza superiores al 95 % a altas velocidades de rendimiento, incluso con materiales húmedos, sucios o polvorientos.

Aunque en muchos países el vidrio se recoge por separado, los residuos sólidos urbanos (RSU) continúan incluyendo una cantidad importante de vidrio recuperable mezclada con el resto de residuos. La cantidad de vidrio en el RSU de toda Europa suele variar entre el 3,5 y el 9,8 %, una cifra realmente alta. Un estudio de FEVE (Federación Europea de Envases de Vidrio) muestra que la recogida del vidrio del RSU para su reciclaje varía considerablemente en cada país. Suecia, Noruega, Suiza y Luxemburgo cuentan con ta-

sas de recuperación por encima del 95 %, si bien esta tasa suele rondar, en gran parte de Europa Occidental, entre el 68 y el 75 %, mientras que en cinco países de Europa del Este no llega al 40 %.

El Autosort Color permite obtener vidrio para luego venderlo. De otra forma, este vidrio nunca se reciclaría. Además, permite que las plantas de tratamiento de RSU minimicen los riesgos de padecer paradas o periodos fuera de servicio y reduzcan los costes de mantenimiento provocados por los daños que sufren componentes de

los equipos de proceso que no están pensados para la clasificación de vidrio.

Asimismo, el Autosort Color permite reducir los costes de procesos posteriores ya que el RSU que contiene vidrio supone por ejemplo costes de incineración más altos. Extraer el vidrio del RSU también reduce los costes de vertido.



La parrilla de Juan Adan



*¿te gusta
la carne?*

Telf.: 914 167 653

C/ Santa Hortensia, 62

28002 Madrid

www.laparrilladejuanadan.com

directorio **Demolición**

ABILITY MAQUINARIA

C/ Ingeniero Fdez. Casado, Nº 17
28823 Coslada, Madrid
Tel.: (+34) 616 440 460

Correo: info@abilitymaquinaria.com
www.abilitymaquinaria.com



AEDDED

Av. Rey Juan Carlos 92, 4
28916 Leganés, Madrid
Tel.: (+34) 911 271 070

www.aeded.org



AG DEMOLICIONES CONSTRUCCIONES ARRIBAS GOZALO SA

C/ Lérida 21 28020 Madrid (SPAIN)
Tel.: (+34) 915 714 682

Correo: correo@agconstrucciones.com
www.agconstrucciones.com



ALBERICH

Pol. Ind. Can Pelegrí, C/Ferro, 8
08755 Castellbisbal, Barcelona
Tel.: (+34) 936 530 153

www.alberich.net



ALEX IMPLEMENTS SL

Pº Industrial Belartza Fernando Múgica, 15,
Apartado 1.197
20018 - San Sebastián
(Gipuzkoa)

Tel.: 943 377 000
Email: info@aleximport.com
www.aleximport.com



AMIANTO Y GESTIÓN

www.amiantoygestion.com

ANKA DEMOLICIONES

C/ Valentin Beato, 24.
28037 Madrid
Tel.: (+34) 913 271 290

www.ankademoliciones.com



ASCENDUM ESPAÑA SLU

Av. Castilla, 2, P Empresarial
San Fernando.
Ed. Munich, 3ª Planta
28830 San Fernando de Henares, Madrid
Tel: (+34) 91 655 93 40

Correo: info@volvomaquinaria.es
www.ascendum.es



BORRAZ HERNANDEZ SL

Calle Picos de Europa, 15 28830
San Fernando de Henares (Madrid)
Tel.: (+34) 691 486 014

www.borrazdemoliciones.com



COHIDREX

Pol. Ind. Capellanías, C/ Alpargateros, 1 -
parcelas 119-120, 10005 Cáceres
Tlfo. 927 23 08 34
Fax. 927 23 50 69

info@cohidrex.es



C&D CONTROL DEMETER

www.controldemeter.com

DELTAPUNT DEMOLICIONES

Polígono Industrial La Post.
Calle de la Máquina, 53 08850 Gavà
Tel.: 902 107 661
Fax: 902 105 347

Correo: enderroc@deltapunt.com
www.deltapunt.com



DEMOLICIONES CÓRDOBA

www.demolicionescordoba.es

DEMOLTEC

www.demtec.com

DEMORESA

www.demoresa.com

DERRIBOS ENKARTADOS

www.derribosjonsantamaria.es

DERRIBOS MATEO

www.derribosmateosl.com

DERRIBOS PETRALANDA

www.derribospetralanda.com

DERRIBOS Y EXCAVACIONES KIKO

www.derriboskiko.com

DEXBER

www.dexberdemoliciones.com

dMol

www.dmol.es

EXCADE

www.excade.com

EXCAVACIONES GRAVAL

www.graval.es

directorio **Demolición**

FELEMAMG

Avda. Agricultura, 15
33211 Gijón (Asturias)
Tel.: 985 324 408.
Fax: 985 324 226

Correo: felemamg@felemamg.com
www.felemamg.com

FUCHS

Distribuidor: Ascendum España
Av. Castilla, 2, Parque
Empresarial San Fernando
Edificio Munich, 3ª Planta
28830 San Fernando de Henares,
Madrid

Tel: (+34) 91 655 93 40

Correo: info@ascendum.es
www.ascendum.es



GRUPO HERMANOS BENÍTEZ

www.demolicionesghb.es

HERCAL DIGGERS

www.hercal.cat

HIBERNIAN

www.hibernian.es

HUSQVARNA ESPAÑA SA

Calle de Rivas 10.
Pol. Ind. Vicalvaro
28052 Madrid
Tel.: (+34) 913 716 600

www.husqvarnaccp.es



KAYATI

Calle A nº 5 local 1.
Polígono Industrial
San José de los Llanos
E-01230 Nanclares de la Oca,
Alava (España)

Tel.: +34 945 135 626

Fax: +34 945 130 592

Correo: kayati@kayati.com

www.kayati.com



LEZAMA DEMOLICIONES

Trapaga Elkartegia Bº Ugarte
s/n- Módulo 17-21
48510 Bilbao (Vizcaya)

www.lezama.es



NORCORTE

www.norcorte.com

OSA DEMOLITION EQUIPMENT

G2 Zona Industrial Lote
Molfetta (BA)- Italia
(+34) 931 706 022
(+34) 722 672 772

info@osaequipment.com



POSADA

www.posada.org

RE-CORTA

www.re-corta.com

RECIFEMETAL

www.recifemetalespana.com

REDENOR

www.redenor.es

RIBERA NAVARRA

www.cdriberanavarra.com

SAN JUAN

www.rdsanjuan.com

THAYR DEMOLICIÓN TÉCNICA,SLU

Polg. Ind. Casarrubios
C/ Argentina nº 2 nave A-5
28806 Alcalá de Henares, Madrid
telf.: 91-880 71 82

correo: thayr@thayr.es

www.thayr.es



THYSSENKRUPP MATERIALS IBÉRICA, S.A.

Pol. Ind. Can Roca. C/. Sant Martí, s/n.
08107 Martorelles (Barcelona)

Tel.: 93 571 74 42.

Fax: 93 571 74 50

Correo: german.artech@thyssenkrupp.com

www.thyssenkrupp.com



thyssenkrupp

TRANDEX

www.trandex.es

máquinas de
DERRIBORcads

PARA DESTACAR SU EMPRESA EN ESTE DIRECTORIO
CONTACTE CON NUESTRO DEPARTAMENTO COMERCIAL.

Teléfono: 91 339 86 99

angel.lara@grupotpi.es



INDICE DE ANUNCIANTES

Cohidrex	11
Felemamg	Interior de portada
Fuchs	43
Husqvarna	4
IndustryStock	Interior de contraportada
La Parrilla de Juan Adán	47
MB Crusher	7
Northgate	15
OSA Demolition Equipment	Contraportada
Pollutec	27
Smopyc 2020	13
Yoigo	39

INFORMACIÓN ÚTIL PARA EMPRESAS Y PROFESIONALES

PORTAL PROFESIONAL
ACTUALIZADO



EL LÍDER MUNDIAL B2B



industrystock.es

DISPONIBLE EN 16 IDIOMAS



DE 300.000 EMPRESAS
DE 3,2 MILLONES DE PRODUCTOS
DE 40 MILLONES DE VISITAS ANUALES



PACK PREMIUM MUNDO:

30 PALABRAS CLAVE.
10.000 IMPRESIONES BANNER.
IDIOMAS: CH, AL, IN, ES, FR, IT, PT,
PL, RS, TC y AR
PRECIO ANUAL: 2472€



PACK PREMIUM ESPAÑA:

10 PALABRAS CLAVE.
IDIOMAS: IN, ES y PT
PRECIO ANUAL: 708€



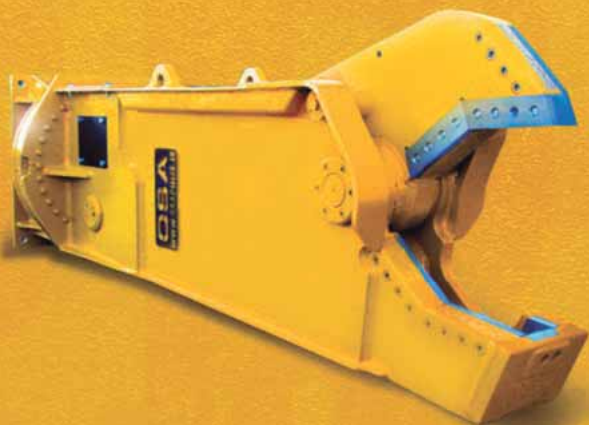
PACK PREMIUM EUROPA:

20 PALABRAS CLAVE.
IDIOMAS: AL, IN, ES, FR, IT y PT
PRECIO ANUAL: 1416€



¡ NO BUSQUE MÁS ! ENCUENTRE CON  industrystock.es

LA MEJOR
RELACIÓN
CALIDAD-PRECIO
DEL MERCADO



Descubra las razones por
las que OSA es la solución ideal