

máquinas de **DERRIBO** Y **records**

Revista Profesional de Maquinaria para
Deconstrucción y Valorización de Residuos

Número 22, Julio-Agosto-Septiembre de 2015. PVP: 5 €

www.maquinasdederribo.es

ENTREVISTAS

J.J. García Hueros

*General Manager de Husqvarna
en España*

En opinión de García Hueros, el sector presenta un futuro prometedor, así como la importancia de los robots de demolición en otros sectores, además del de deconstrucción.

Inmaculada Petralanda

directora de Derribos Petralanda

Inmaculada Petralanda comenta que el principal interés para las empresas de demolición debe ser consolidar las buenas prácticas, no abandonarlas y que las empresas especializadas en esta actividad sepan mantenerse en los altos niveles de profesionalidad alcanzados.

EN VIVO

**Adiós al Candlestick
Park**

**Excavadora Hitachi
de alto alcance en
la demolición de un
edificio**

**Demolición en
Inglaterra con
excavadora Doosan**

EMPRESAS

● Tomra Sorting Recycling inaugura nuevas oficinas en Roses (Girona)



FOROS

El Foro sobre deconstrucción, un evento de referencia para el sector

 **TPI** | Grupo



**SOLUCIONES
E INNOVACIONES
PARA LA TRITURACIÓN
Y EL RECICLAJE**

INFOLINE +39 0445 308148
info@mbcrusher.com
www.mbcrusher.com

100%
MADEin
ITALY 

MB[®]
THE CRUSHING EVOLUTION



TREVI
BENNE



 **erkat**®

MMH
METALLIC MINING HALL
SEVILLA, ESPAÑA
3-5 noviembre 2015
PALACIO DE EXPOSICIONES
Y CONGRESOS DE SEVILLA
BYG STAND 100

BYG S.A. El Pla 45, Polígono El Pla, 08750 Molins de Rei, Barcelona
tel 9111 0 9111
www.byg.com
contactar@byg.com



6 ENTREVISTA

Juan José García Hueros,
General Manager
de Husqvarna en España



10 ENTREVISTA

Inmaculada Petralanda,
directora de Derribos Petralanda

EDITORIAL

ENTREVISTAS

Juan José García Hueros, General Manager de Husqvarna en España.....	6
Inmaculada Petralanda, directora de Derribos Petralanda.....	20

EN VIVO

Adiós al Candlestick Park.....	12
Demolición en Inglaterra con excavadora Doosan DX300LC-3.....	16
Excavadora Hitachi de alto alcance en la demolición de un edificio.....	18

REPORTAJE

Resultados satisfactorios en la primera etapa del Case Demo Tour 2015.....	26
--	----

EMPRESAS

Acuerdo Volmaquinaria y Terex Fuchs para la distribución de maquinaria en España.....	32
---	----

Tomra Sorting Recycling inaugura nuevas oficinas en Roses (Girona).....	38
Más competitividad en su negocio con las cucharas trituradoras MB.....	40

NOVEDADES

Presentación mundial de los nuevos neumáticos Goodyear.....	42
Nuevo robot Brokk 60 II, mismo nombre, más potencia....	43
Hitachi presenta su cargadora de ruedas híbrida ZW220HYB-5.....	44
JCB presenta una nueva pala cargadora de la serie WasteMaster.....	46

FOROS

El Foro sobre deconstrucción, un evento de referencia para el sector.....	48
ARPHO continúa preparando la jornada divulgativa de Valladolid.....	53

DIRECTORIO

Empresas proveedoras de equipos para demolición y reciclado.....	56
--	----



48 FOROS

El Foro sobre deconstrucción,
un evento de referencia para el sector

HUSQVARNA CONSTRUCCIÓN,

Partner Global con una amplia gama de maquinaria y útiles,
presente principalmente en actividades como:

CORTE DE MUROS, bien
con máquinas de disco
como con hilo diamantado



PERFORACIÓN, desde
diámetro 52 hasta 900
mm. para toda clase de
aplicaciones.



DEMOLICIÓN, con sus
diferentes modelos de
Robots y accesorios



CORTADORAS DE SUELO,
principalmente para Asfalto y
Hormigón, y con una amplia
gama que va desde discos de
350 mm a 1.500 mm.



PREPARACIÓN DE SUPERFICIES,
tratamiento de todo tipo de
suelos, pintura, epoxy, hormigón,
etc., que permite conseguir un
suelo totalmente brillante y de muy
poco mantenimiento.



Husqvarna®

CORTADORAS MANUALES,
eléctricas, gasolina, alta frecuencia,
hidráulicas...



MESAS DE CORTE,
para todo tipo
de azulejos, gres,
porcelánico, ladrillos,
etc.



HUSQVARNA CONSTRUCTION PRODUCTS

www.husqvarnacp.es

C/ de Rivas, nº10, 28052, Madrid - Teléfono: +34 913 71 66 00 Fax: +34 913 71 66 01

© 2014 Husqvarna AB (publ). All rights reserved. Husqvarna and other product and feature marks are trademarks of Husqvarna AB (publ).



El **cambiante** sector de demolición

En la última década el sector de las demoliciones ha sufrido grandes y profundos cambios. Se ha pasado de las demoliciones mecánicas con excavadoras de serie muy limitadas en alcance y el abatimiento de las estructuras más altas con cables o medios manuales, a la utilización extensiva de excavadoras hidráulicas específicas de demolición, con brazos de largo alcance, implementos hidráulicos para la demolición de hormigón y corte de materiales metálicos, y al uso de minimáquinas con diferentes implementos para mecanizar en gran medida los trabajos de demolición manual. En los años noventa se han conseguido unos altos niveles de profesionalidad del personal involucrado, tanto en el diseño de los proyectos de ejecución, como en el personal que trabaja a pie de obra.

Debido a los requisitos obligados por la ley, nuevos materiales de construcción y modernas tecnologías, las condiciones cambian

casi a diario. Personal cualificado con amplio conocimiento en la materia, permanente formación sobre materiales, procesos de reciclaje y los requisitos legales son hoy en día tan importantes como una buena logística y un moderno equipamiento de flota.

Las grandes inversiones en maquinaria y herramientas exigen una carga de trabajo máxima. Dicha carga de trabajo se consigue con máquinas que ofrezcan gran rendimiento y puedan ser utilizadas de forma universal para diferentes aplicaciones en la demolición mecánica como en otras actuaciones.

Todos estos avances no pueden considerarse casuales. De la demolición de edificaciones de baja altura se ha pasado a la demolición de grandes instalaciones industriales, de estructuras complejas y fuertemente armadas como puentes pretensados o postensados o la demolición de edificaciones

residenciales fuera de uso de gran altura o con limitaciones de colindantes. Es también conocido el efecto que causa la escasez de suelo residencial urbanizable, que presiona hacia la demolición de edificaciones obsoletas, o de industria ligera que ha quedado en el cada vez más amplio perímetro de los núcleos urbanos. Cada vez se demuecen más edificaciones, y estas demoliciones suponen mayores retos para las empresas especialistas del sector, tanto por su envergadura, como por su dificultad técnica. En los últimos años se están demoliendo muchas edificaciones construidas en los años 60 y 70, cuando comenzó una mayor complejidad constructiva.

En este marco, definido por una creciente dificultad de los trabajos, se exige de los contratistas de demolición un alto nivel técnico, una profesionalidad y experiencia probada y un parque de maquinaria amplio, con una amplia gama de los más recientes avances en herramientas de demolición.

La selección natural del mercado de la oferta y la demanda hace el resto del trabajo, determinando qué empresas progresan y cuales ven limitadas sus actuaciones a las pequeñas obras sin grandes dificultades, que por supuesto no han dejado de estar dentro del abanico de las actuaciones de demolición. Es ésta quizás la diferencia que marca la empresa de "derribos" de aquella otra de "demoliciones", que adquiere unas connotaciones de especialización, mayor dificultad y un proceso más controlado y selectivo.

Las grandes inversiones en maquinaria y herramientas exigen una carga de trabajo máxima. Dicha carga de trabajo se consigue con máquinas que ofrezcan gran rendimiento y puedan ser utilizadas de forma universal para diferentes aplicaciones en la demolición mecánica como en otras actuaciones.

	<p>Consejero Delegado JOSÉ MANUEL GALDÓN</p> <p>Director General Comercial David Rodríguez</p> <p>Director de Información José Luis Henríquez</p> <p>Director Fernando del Hoyo fdelhoyo@grupotpi.es Avda. Manoteras, 26, 3ª planta. 28050 Madrid. Teléfono: 91 339 68 98 Fax: 91 339 60 96</p> <p>Redactor Jefe: Lucas Varas</p> <p>Delegación Barcelona Constança, 5 08029 Barcelona Teléfono: 93 494 88 44. Fax: 93 419 60 94</p> <p>Distribución Servicios Postales TGIES</p>	<p>Publicidad Ángel Luis Lara Ahijón angel.lara@grupotpi.es Teléfono: +34 91 339 8699 Fax +34 91 339 6369 Móvil: +34 618 732 312</p> <p>Redacción y Colaboradores J. L. Henríquez, Lucas Varas.</p> <p>Diseño y Realización Gráfica JBP Teléfono: 91 601 47 17</p> <p>Suscripciones Marta Jiménez marta.jimenez@grupotpi.es Teléfono: 91 339 67 30</p>	<p>Distribución Cristina González cristina.gonzalez@grupotpi.es Teléfono: 91 339 60 65</p> <p>Impresión Impresos y Revistas, S.L. Depósito Legal: M-8856-2011 Precio ejemplar: 11 euros www.maquinadederribo.es</p> <p>Prohibida la reproducción total o parcial de los contenidos aparecidos en esta publicación sin previa autorización por escrito. Las opiniones y artículos publicados son responsabilidad exclusiva del autor, sin que esta publicación las comparta necesariamente.</p> <p>TPI Grupo www.grupotpi.es Premio Editor de Publicaciones Profesionales 2012</p>
--	--	--	--

ENTREVISTA AL General Manager de Husqvarna en España

Husqvarna dispone de una potente, innovadora y amplia gama de maquinaria y útiles de corte para los sectores de construcción y deconstrucción. La multinacional sueca siempre se ha caracterizado por su constante investigación y desarrollo de nuevos equipos, lo que le permite liderar este importante mercado.

Juan José GARCÍA HUEROS

“Los robots para demolición tienen un gran futuro”

Juan José García Hueros, General Manager de la marca en España, comenta en esta entrevista la situación del mercado de equipos de alquiler en nuestro país, un mercado que, en opinión de García Hueros, presenta un futuro prometedor, así como la importancia de los robots de demolición en otros sectores, además de deconstrucción.

All Rental.- Dentro de las diferentes líneas de productos que fabrica Husqvarna, usted es el máximo responsable de la línea de Construcción que en su catálogo incluye por ejemplo los equipos de corte y robots para demolición. ¿Cómo valora la presencia de la marca en el mercado nacional desde su llegada a España hasta hoy?

Juan José García Hueros.- Husqvarna se caracteriza por dedicar una fuerte inversión anualmente en I+D y, fruto de ello, es nuestra continua mejora en calidad, fiabilidad, rendimiento, y cómo no, en el lanzamiento de nuevos productos como fue hace unos años los Robots de Demolición. De igual modo, recientemente, la compa-

ñía ha hecho el lanzamiento de productos de alta frecuencia, como la cortadora de muro, perforación y cortadoras manuales bajo esta nueva tecnología.

Gracias a esta fuerte inversión en productos, podemos asegurar que nuestra marca tiene una mayor presencia en el mercado, ya que contamos con un amplio portfolio de máquinas y, por supuesto, de sus correspondientes útiles, lo que nos permite estar presentes en muchos trabajos relacionados con la Construcción, tanto a nivel profesional como individual, sin olvidar las empresas de alquiler.

AR.- ¿Cuáles son las principales líneas estratégicas por las que han apostado para cimentar su crecimiento?

J.J.G.- Como he manifestado en el punto anterior, una fuerte inversión en I+D para conseguir productos fiables y de alto rendimiento, equipados con nuevas tecnologías como la alta frecuencia, y cuidadosos con el medio ambiente; de hecho sacamos al mercado máquinas con todos los requisitos antes

de que sean obligatorios. Una prueba de ello es que hemos dejado de comercializar algunas máquinas por no cumplir con dichos requisitos.

Además hemos apostado por ofrecer un excelente servicio postventa, que garantice al cliente una reparación rápida ante la existencia de un problema. En breve procederemos a la inauguración de un Centro de Atención al cliente en Madrid, que contará con un importante showroom, sala de formación para nuestros empleados y clientes, zona de prueba de máquinas y un taller amplio.

Para nosotros el servicio, y la satisfacción del cliente es muy importante.

AR.- ¿Existen grandes diferencias entre los usuarios de este tipo de equipos en un sector y en otro?

J.J.G.- Sí. No es lo mismo un profesional que necesita una máquina ligera pero potente, con buena ergonomía, de altas prestaciones y donde el útil diamantado debe darle buen rendimiento, a una persona que utiliza una cortadora manual para realizar un corte esporádico.

AR.- Tecnológicamente, Husqvarna siempre se ha caracterizado por incorporar alta tecnología en sus equipos. ¿Es este un punto diferencial frente a otros competidores?

J.J.G.- En efecto. Como he comentado anteriormente, forma parte de la estrategia de nuestra Empresa.

Estos años, de poca actividad debido a la crisis económica, hemos seguido invirtiendo y lanzado al mercado productos con tecnologías más eficientes, menos contaminantes, que permiten que los equipos sean más ligeros, pero no por ello tienen menos potencia que los anteriores.

El problema es que el mercado todavía sigue sufriendo los coletazos de la crisis y las inversiones todavía no son las deseadas; pero estoy seguro que la tendencia cambiará y los futuros clientes se decantarán por estos productos.

AR.- El sector del alquiler de maquinaria generalista es uno de los mercados potenciales a los que se dirigen. ¿En qué situación se encuentra este mercado?

J.J.G.- Afortunadamente este sector, o este mercado, está cambiando. Desde hace un año aproximadamente estamos notando un aumento de las compras. Clientes que tenían sus parques de maquinaria con cierta antigüedad, están realizando, poco a poco, inversiones para reemplazar su flota.

Otra prueba de que este mercado está mejorando es la aparición de empresas de alquiler europeas, que no estaban presentes en España, y que han, o están, comenzado a operar en nuestro país.



Al menos hasta que la situación económica cambie de forma notable, creo que los usuarios finales preferirán alquilar que invertir en máquinas, por miedo a encontrarse con un parque de maquinaria importante y donde no le pueden dar actividad.

Sinceramente le auguro unos años de expansión al sector del alquiler, si no surge nada que haga cambiar esta tendencia positiva y afecte a la salida del túnel que estamos teniendo.

PARA QUE EL SECTOR SE PROFESIONALICE MÁS, NECESITAMOS QUE EL USUARIO FINAL TAMBIÉN SE PROFESIONALICE Y DESGRACIADAMENTE TENEMOS UNA SERIE DE IMPEDIMENTOS QUE RETRASARÁN ESTE CAMBIO, AUNQUE SOY OPTIMISTA Y CREO QUE SERÁ MÁS RÁPIDO DE LO QUE HOY CREEMOS”.

AR.- Parece que existe un ligero repunte en este mercado de alquiler de este tipo de equipamiento debido fundamentalmente a la necesidad de las empresas alquiladoras a renovar su flota de equipos. ¿Cómo está operando Husqvarna con estas empresas?

J.J.G.- Efectivamente así es, y por ello, Husqvarna está realizando una serie de ofertas, promociones, de las máquinas más demandadas en el alquiler, ofreciendo incluso unas condiciones de financiación interesantes.

AR.- Una de las tendencias que operan en Europa es la especialización de las empresas del sector del alquiler en esta tipología de máquinas. ¿Estamos lejos aún en nuestro país para la especialización de nuestras empresas?

J.J.G.- Husqvarna como Grupo está presente en todos los países de Europa, por no decir en todo el mundo. Cuando me reúno con mis compañeros de otros países para compartir experiencias, siento celos al ver que sus clientes invierten en todo tipo de máquinas, incluso en Robots para el alquiler, por dar un ejemplo, como vimos en París en la feria Batimat.

Debido a nuestra cultura, a las normas que regulan ciertos trabajos de exterior e

ESTOS AÑOS, DE POCA ACTIVIDAD DEBIDO A LA CRISIS ECONÓMICA, HEMOS SEGUIDO INVIRTIENDO Y LANZADO AL MERCADO PRODUCTOS CON TECNOLOGÍAS MÁS EFICIENTES, MENOS CONTAMINANTES, QUE PERMITEN QUE LOS EQUIPOS SEAN MÁS LIGEROS, PERO NO POR ELLO TIENEN MENOS POTENCIA QUE LOS ANTERIORES”.

interior, etc., todavía el usuario final se decanta por máquinas más manuales, menos profesionales, y esto perjudica a nuestros clientes los alquiladores. Estoy seguro que les encantaría poder disponer en sus flotas de este tipo de máquinas, pero hoy veo difícil que pudieran alquilarlas.

AR.- ¿Cree que el sector está profesionalizado? ¿Qué le falta?

J.J.G.- Sí, pero muy despacio, debido a lo anteriormente comentado.

Para que el sector se profesionalice más, necesitamos que el usuario final también se profesionalice y desgraciadamente tenemos una serie de impedimentos que retrasarán este cambio, aunque soy optimista y creo será más rápido de lo que hoy creemos.

AR.- ¿Qué perspectivas vislumbra para este último trimestre del año? ¿Y de cara a 2016?

J.J.G.- Vivimos en un mundo muy globalizado donde todos nos afecta, incluso lo que pasa muy lejos de nuestro país, pero hay que reconocer que esta primera parte del año ha sido muy buena para Husqvarna, y confío que la segunda siga la misma tendencia. No veo indicios para que no sea así.

De hecho, con todos los clientes que hablamos nos transmiten que la actividad está aumentando, que tienen nuevos proyectos, obras, remodelaciones, etc., por lo que confío que el último trimestre sea bueno. De igual modo, 2016 debe representar un año de mayor crecimiento respecto al ejercicio actual.

AR.- Ustedes son habituales colaboradores de los eventos que organiza el sector, fundamentalmente con las asociaciones...

J.J.G.- Es muy importante estar presente en todos los eventos que pueda organizar el sector, siempre, evidentemente que nuestro presupuesto de Márketing

nos lo permita. De igual modo, considero necesario participar y ser miembro de las asociaciones; es una forma de estar cerca del mercado y de conocer los problemas que tiene el sector.

AR.- ¿Cómo han evolucionado los equipos de corte en los últimos años?

J.J.G.- Aunque seguimos teniendo equipos hidráulicos, hemos ido introduciendo equipos con nuevas tecnologías, que son más limpios, ligeros, de menos consumo, potentes y con mejoras en la ergonomía que permiten al usuario ser más eficiente y obtener una mayor productividad.

AR.- Dentro de la amplísima gama de equipos que comercializan para el sector de construcción. ¿Qué tipo de equipos son los más demandados?

J.J.G.- Husqvarna está presente en muchas de las actividades del sector, como Demolición, Corte de Muros e Hilo, Perforación, Tratamiento de Superficies, Cortadoras de Suelo, Cortadoras de Mesa o Cortadoras Manuales.

Dentro de esta amplia gama, los productos más demandados son las cortadoras de suelo y manuales.

AR.- En cuanto a los robots para demolición, ¿qué perspectivas tienen para esta tipología de equipos en España?

J.J.G.- Se trata, sin lugar a dudas, de un sector en crecimiento, comparándolo





Soluciones en Acción

Sandvik dispone de la gama más completa del mercado de plantas móviles. Ofrece la más amplia y mejor selección de trituradores, cribas y pre-cribas del mercado. Sandvik aporta la calidad, el diseño, la gama.

Volmaquinaria, distribuidor para España de las plantas móviles de Sandvik, a través de la mejor red del mercado, aporta la asistencia al cliente con su vocación de servicio y asesoramiento técnico. Prestamos asistencia técnica a las plantas Extec, Fintec y Sandvik.



Volmaquinaria

Volmaquinaria de Construcción España

www.volmaquinaria.es
Info@volmaquinaria.es



con los dos últimos años, ya que no podemos contrastar con las unidades que se vendían previas a la crisis.

Somos muy optimistas con este tipo de producto, a pesar de ser muy jóvenes en el sector. Iniciamos su comercialización en el año 2010, pero cada año vendemos más unidades y, lo que es más importante, para diferentes aplicaciones.

Además, en tan sólo estos 5 años, puedo decir que hemos realizado un cambio importante en el producto, que los hace muy fiables, versátiles y de gran potencia.

AR.- En este nicho de mercado de la deconstrucción tan exigente en materia de seguridad ya eran un referente y la llegada de los robots Husqvarna ha supuesto un salto cualitativo; de hecho, alquiladores europeos ya lo han incorporado a su catálogo de equipos. ¿Cree que hay recorrido en España para el uso de estos robots multiusos más allá de las empresas de demolición?

J.J.G.- En efecto. Algunas de las unidades vendidas han sido para sectores que no tienen nada que ver con la demolición.

Pero hay que reconocer que cuesta demostrar el uso que se le puede dar, y para ello, contamos con un Robot de muestra, que prestamos al cliente para que lo pruebe antes de realizar la inversión.

HEMOS APOSTADO POR OFRECER UN EXCELENTE SERVICIO POSTVENTA, QUE GARANTICE AL CLIENTE UNA REPARACIÓN RÁPIDA ANTE LA EXISTENCIA DE UN PROBLEMA”.

AR.- Parece que el sector de la rehabilitación el que tanto se había confiado como reactivación del sector no está tirando como se esperaba...

J.J.G.- Creo que el sector está creciendo, pero eso no significa mayor aumento de ventas en equipos, como todos esperábamos. Los clientes siguen utilizando equipos antiguos o realizando el trabajo con máquinas que les dan menos rendimiento. No están invirtiendo en nuevos equipos, no tienen suficiente confianza en la continuidad de la actividad.

AR.- ¿Piensan incorporar nuevos equipos en breve?

J.J.G.- Si por equipos nuevos entendemos máquinas que nunca antes habíamos comercializado, la respuesta es no.

Pero si por nuevos entendemos una máquina renovada, cumpliendo los requisitos medioambientales, o con nuevas tecnologías, entonces la respuesta es sí, como todos los años.

De hecho, todos los años sacamos un folleto de novedades, que muestra la inversión que realizamos.

AR.- Este año, Husqvarna vuelve a ser patrocinador de los Premios Potencia en la categoría Obras de Demolición. ¿Qué espera de esta novena edición?

J.J.G.- Espero que las candidaturas muestren obras importantes de demolición, que se note que hay mayor actividad y, por supuesto, pasar una velada agradable entre clientes y proveedores.

AR.- Por último, ¿cree que la crisis del sector de la construcción y obra pública ya es historia o nos queda aún camino por recorrer?

J.J.G.- Que la situación está mejor es innegable, si la comparamos con el año o los dos años anteriores, pero eso no significa que la crisis haya pasado. Estamos viendo la luz al final del túnel, pero todavía nos queda camino por recorrer.

También es verdad que las empresas nos hemos reestructurado mucho, tenemos menos gastos y, con menos ventas, nuestros resultados son mejores.

AR.- ¿Qué considera que han aprendido o deben aprender las empresas del sector de este largo periodo de caída libre?

J.J.G.- Difícil hablar por los demás; pero creo que todos hemos aprendido que es mejor crecer sostenidamente, poco a poco, lo que permite ir consolidando las estructuras y las empresas.

AR.- ¿Quiere añadir algo más para nuestros lectores?

J.J.G.- Que seamos optimistas, que la situación está cambiando lentamente, y que dejemos de lamentar los años tan malos que hemos pasado.

Fernando del Hoyo

¿EN QUÉ ERA VIVE TU NEGOCIO?

JURASSIC OFFICE *VERSUS* SMARTOFFICE

JURASSIC OFFICE



SMARTOFFICE



SMART OFFICE CENTRE ES EL CENTRO DE PRODUCTIVIDAD PARA LAS ORGANIZACIONES

Un negocio que no se actualiza tiene una menor esperanza de vida. **SMART OFFICE CENTRE** es el centro de productividad para las organizaciones. Archiva, busca y gestiona todos tus documentos en un único lugar y en formato electrónico. Y, por supuesto, haz lo que ya hacías en la era del **Jurassic Office**: copia, imprime o utiliza el fax. Con **SMART OFFICE CENTRE** tu negocio podrá pasar de la Oficina Jurásica a la Oficina Inteligente.

Te permite gestionar **TODOS** los documentos de tu empresa de manera eficaz y rentable.

VIVE EN LA ERA
de la
OFICINA
INTELIGENTE

desde solo

29* €/mes



Contacta con nosotros y ¡**SMARTIZA** tu negocio!

902 99 88 22

info@smartoffice.es
www.smartoffice.es



EN SAN FRANCISCO

Adiós al Candlestick Park

Los martillos hidráulicos de Atlas Copco ayudan a Silverado Contractors a derribar el Candlestick Park de San Francisco de un modo seguro y eficiente.

Cuando los residentes permanentes del Candlestick Park, los San Francisco 49ers y los San Francisco Giants, decidieron irse a nuevos emplazamientos, Lennar Urban se hizo cargo del terreno. El desarrollador con sede en Miami tiene planes para convertir el Candlestick Point, la formación que dio nombre al estadio, y el adyacente Hunters Point Shipyard en 283 hectáreas de edificios de uso mixto, centros comerciales y zonas residenciales tan necesitadas. Pero antes de que tiendas y viviendas puedan aparecer, el estadio debe desaparecer.

La demolición del Candlestick Park ha resultado ser un reto único para Silverado Contractors Inc. de Oakland, California, por su tamaño, el deflector de viento de hormigón armado y las paredes de hormigón grueso, características que le dieron fama antaño. El estadio de Candlestick Park se inauguró para béisbol en 1960 después de que los New York Giants se

trasladasen a San Francisco, y se convirtió en un estadio de fútbol americano en la década de 1970. El estadio daba cabida a casi 70.000 fans durante un buen partido, evitaba que las rachas de viento soplasen en el campo, y soportó años de terremotos, incluido uno de 7,1 en la escala de Richter en 1989.

Se trataba de una gran construcción de 40 metros de altura y 60.000 metros cuadrados, compuesta por unas 96.000 toneladas de hormigón armado y acero. El plan original implicaba dinamitar el estadio; sin embargo, el desarrollador y Silverado tenían que considerar los requisitos de exposición a polvo y ruido de las autoridades de gestión de la calidad del aire del Área de la Bahía en relación con los barrios próximos. Eso modificó el plan, y la mejor solución fue emplear excavadoras con herramientas hidráulicas.

“Hemos realizado tareas de demolición selectiva en otros estadios en el pasado,

pero es la primera vez que hemos demolido un estadio entero”, explicó Andrew Baird, director de proyectos en Silverado Contractors.

El contratista de demolición con sede en Oakland, California, justo después de la Bahía de San Francisco, aborda una amplia variedad de proyectos, desde demolición selectiva hasta la renovación integral de edificios y puentes, sobre todo en la Costa Oeste.

“Desmontar la estructura pieza a pieza, de sección en sección, era la única forma de garantizar la seguridad del personal durante la demolición y de minimizar el polvo”, declaró Baird. También conformaba una oportunidad excepcional a la que no se enfrentan muchos contratistas: la demolición completa de un estadio, algo que no ha ocurrido en la Costa Oeste desde la del Kingdome de Seattle hace 15 años.

Pero en noviembre de 2014, el recuerdo de ese proyecto quedaría ensombrecido por el trabajo reservado para el estadio de Candlestick Park. Silverado comenzó la demolición del estadio desmontando los 68.500 asientos y eliminando el material peligroso, algo que llevó varios meses. En febrero de 2015, Silverado estaba lista para la siguiente fase del proyecto: la demolición. Unos 30 trabajadores desmontaron y destruyeron todos los escombros no reciclables de los stands, baños y suites de lujo. Cuando llegó la primavera, entraron en acción los pesos pesados: un equipo de operarios de Silverado y varias herramientas hidráulicas, incluidos los martillos de Atlas Copco. Estaban

listos para afrontar los trabajos pesados de demolición comenzando por la estructura principal del estadio.

“El desafío es importante, pues se trata de una estructura muy grande y muy distinta a un edificio convencional”, confesó Baird. “Pero tras revisar las elevaciones estructurales y analizarlas, te das cuenta de que es como cualquier otro inmueble, aunque a una escala mucho mayor.”

Antes de que la demolición pesada pudiera empezar, Silverado debía asegurarse de que todo estuviera listo. Con una excavadora equipada con una herramienta de cizalla hidráulica, los operarios cortaron la tribuna descubierta retráctil de acero, y el personal pudo acceder así al campo para clasificar los escombros.

El corte de las secciones de acero fue mucho más rápido que romper un área de hormigón. Significaba que podían entrar en el campo y estar listos más rápidamente: un buen punto de partida para los trabajadores de Silverado.

Una vez dentro, tocaba enfrentarse al deflector de viento de hormigón y la cubierta superior del estadio, así como las graderías reservadas inferiores. El equipo de operarios utilizó una amplia gama de máquinas y herramientas, incluidos elevadores aéreos, excavadoras, herramientas de martillo hidráulico, cizallas y pulverizadores de agua. El objetivo era demoler de arriba abajo, y en el sentido de las agujas del reloj desde la esquina suroeste del estadio.

“Escogimos los martillos de Atlas Copco porque son un producto de calidad demostrada y fácil mantenimiento, y ofrecen una potencia de impacto fantástica”, explicó Sean Holifield, director de operaciones de Silverado Contractors.

“EL DESAFÍO ES IMPORTANTE, PUES SE TRATA DE UNA ESTRUCTURA MUY GRANDE Y MUY DISTINTA A UN EDIFICIO CONVENCIONAL; PERO TRAS REVISAR LAS ELEVACIONES ESTRUCTURALES Y ANALIZARLAS, TE DAS CUENTA DE QUE ES COMO CUALQUIER OTRO INMUEBLE, AUNQUE A UNA ESCALA MUCHO MAYOR.”

Las excavadoras dotadas de herramientas de martillo HB 2500 y HB 5800 de Atlas Copco demolieron las paredes de hormigón armado, mientras que otra excavadora con una herramienta de cizalla hidráulica cortaba los soportes de acero y barras de refuerzo conforme asomaban de entre el hormigón desmoronado.

“Utilizamos esos martillos casi a todas horas, con tiempos de parada mínimos”, añadió Holifield.

Ambos martillos cuentan con el sistema de lubricación ContiLube™ II de Atlas Copco que engrasa automáticamente los casquillos de desgaste para minimizar el deterioro y eliminar prácticamente las paradas propias de la lubricación manual.

“La productividad es crítica en este sector”, opina Dana Creekmore, directora del canal regional Oeste de Atlas Copco. “Y gran parte de la productividad se reduce al equipamiento; de tener martillos que requieran un mantenimien-

to mínimo a contar con la herramienta adecuada para cada trabajo.”

La amenaza de las paradas se minimizó, pero el riesgo del polvo era una preocupación constante, sobre todo en uno de los momentos álgidos del proyecto: el deflector de viento.

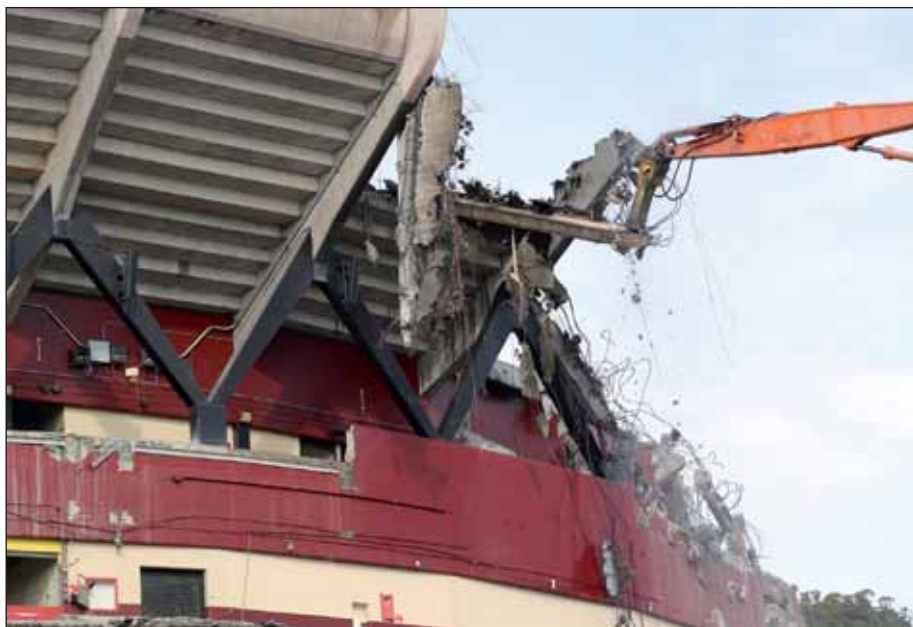
“Estaba a unos 35 metros sobre el suelo; llevar los martillos hasta ahí y pulverizar agua para eliminar el polvo en los puntos elevados podía haber sido un reto logístico importante”, relató Holifield. “Hubiera sido rápido y sencillo demolerlo con una grúa dotada de una bola demoledora, pero la cantidad de polvo y escombros hubiera generado mucha preocupación.”

Rociar agua manualmente en los puntos de impacto y las zonas de caída de los escombros hubiera sido casi imposible con una bola demoledora debido a su imprecisión. El uso de martillos manuales hubiera sido más preciso, pero era arriesgado para los operarios. Las paredes del estadio median hasta 45 cm de grosor, y precisaban una alta potencia de impacto para derribarlas.

“El control del polvo era una gran preocupación no solo en el deflector de viento, sino en casi todo el proyecto. Y debíamos abordarlo desde dos frentes: donde rompíamos el material y donde caía al suelo”, detalló Baird.

Silverado incorporó pulverizadores a las excavadoras que rociaban agua automáticamente para controlar el polvo en la punta del martillo. Así se garantizaba que los operarios de las excavadoras tuvieran una visión clara del trabajo y se eliminó la necesidad de un control manual del polvo, lo que implicaba que los trabajadores podían mantenerse a una distancia de seguridad de los escombros que caían. Silverado también tenía a operarios que controlaban rociadores en elevadores aéreos, que estaban por detrás de la excavadora y que pulverizaban el punto donde caían los escombros.

Para el deflector de viento, Silverado empleó su excavadora de alto alcance y 76 toneladas, y el martillo hidráulico HB 2500 de Atlas Copco. La pluma de la excavadora podía alcanzar los 40 m de altura, con lo que el martillo llegaba a golpear el deflector y el operario quedaba fuera del alcance de los escombros que caían. Fuera del estadio, el operario usaba el cincel del martillo con la pared curvada de hormigón del deflector y la perforaba. Con una velocidad de impacto de 580 golpes por minuto, no tardó mucho en destruir los cascotes de hormigón y vigas de acero, lo que provocó



que el deflector se combase y se derrumbase sobre la cubierta superior.

“Sin la herramienta de martillo, lo hubiéramos pasado muy mal demoliendo el deflector de viento y controlando el polvo. Hubiera sido casi imposible tener el mismo control con una bola demoledora”, admitió Baird.

Mientras los trabajos seguían arriba, un operario con otra excavadora de 76 toneladas y el martillo HB 5800 de Atlas Copco conseguía hasta 480 impactos por minuto para arremeter contra las gruesas paredes de hormigón armado abajo. Se aliaron con otra excavadora que usaba cizallas para sacar las secciones de asientos inferiores, que también eran de hormigón armado.

“Ver cómo el martillo grande trabajaba con la herramienta de cizalla resulta bastante increíble porque lo que logran juntos es mucho más que lo que puede conseguir cualquier máquina por sí sola”, afirmaba Baird.

El martillo abría camino a través de los pilares y paredes de hormigón externas, mientras que la otra excavadora se adentraba con las cizallas y eliminaba las partes destrozadas de vigas y chapas de acero de la cubierta superior.

“No solo era más fácil contar con dos excavadoras, sino que también era más eficiente”, explicó Baird.

Dado que cada excavadora estaba equipada con su propia herramienta (una para romper y otra para cortar), el personal no tenía que detenerse para cambiar las herramientas. Demolieron el área desde la parte superior del deflector hasta la última fila, sección por sección, en cuestión de horas.

Conforme se venía abajo cada sección, otros trabajadores actuaban para clasificar los escombros. Utilizaban una excavadora con una cuchara para separar las vigas retorcidas del hormigón, y lo guardaban todo in situ antes de triturarlo como material de relleno para el nuevo emplazamiento o reciclarlo para construir carreteras. El personal también clasificaba y enviaba las vigas almacenadas y el metal no férreo a reciclaje. En total, se recicló cerca del 98 % de los escombros del estadio.

“Este proyecto exigió mucho trabajo en equipo a todos los niveles para que nuestros operarios expertos pudiesen lograr sus objetivos”, destacó Holifield. “Desde el encargado, Óscar Reyes, que supervisaba a toda la plantilla, y Andrew Baird que los coordinaba con los equipos, hasta el excelente soporte al cliente prestado por Dana Creekmore de Atlas Copco: todo garantizaba que fuésemos avanzando.”

Antes de terminar con la demolición



“EL PROYECTO EXIGIÓ MUCHO TRABAJO EN EQUIPO A TODOS LOS NIVELES PARA QUE NUESTROS OPERARIOS EXPERTOS PUDIESEN LOGRAR SUS OBJETIVOS. DESDE EL ENCARGADO QUE SUPERVISABA A TODA LA PLANTILLA HASTA EL EXCELENTE SOPORTE AL CLIENTE PRESTADO POR DANA CREEKMORE DE ATLAS COPCO, TODO GARANTIZABA QUE FUÉSEMOS AVANZANDO”.

a finales de agosto, los trabajadores de Silverado siguieron confiando en las herramientas de martillo de Atlas Copco para demoler las losas de hormigón restantes. Incluso trajeron refuerzos: los martillos HB 4700 y HB 3100.

Ocurre en el deporte, y a veces también con los estadios: todo lo que sube, baja. Y a menudo, como en la demolición del estadio de Candlestick Park, la gravedad es el enemigo: desde el polvo que se levanta cuando caen los escombros hasta prescindir de un método de demolición rápido y sencillo, como la implosión.

Pero siempre hay un modo de superar un reto. Al igual que un lanzamiento ganador, Silverado Contractors implementó una ofensiva perfecta contra la generación de polvo y las paradas, lo que les permitió ganar el partido con una demolición segura y eficiente en última instancia.



Las Naciones



www.mudanzaslasnaciones.com

Cambiamos su idea de Mudanza



**Teléfono Gratuito
900 102 770**



Fedem





DEMOLICIÓN EN INGLATERRA CON EXCAVADORA DOOSAN DX300LC-3

Doosan aumenta su gama de equipos de demolición

La compañía de alquiler de equipos de demolición JCH Plant Hire Limited, con sede en Coatbridge, ha recibido la entrega de la nueva excavadora de cadenas Doosan DX300LC-3 Stage IIIB.

La nueva máquina se ha puesto a trabajar junto con otras excavadoras de la marca y equipos asociados en la planta de JCH Hire, en un proyecto llevado a cabo por Falkirk, y que basado en

la demolición Masterton, consiste en demoler los antiguos edificios de la escuela secundaria de Auchmuty en Glenrothes. Inaugurada en 1957, Auchmuty fue la primera escuela secundaria estatal de Glenrothes.

Posteriormente, en 1970, al edificio original se le añadieron otros. Actualmente, se ha construido un nuevo edificio como parte del programa de regeneración de la escuela y fue terminado en el verano de 2013. La demolición de los edificios antiguos se está llevando a cabo con el equipo de JCH Plant Hire, que allanará el terreno para la creación de nuevos espacios de juego para los alumnos de la escuela.

Con la introducción del nuevo modelo DX300LC-3, la planta JCH Hire cuenta ahora con cuatro excavadoras de cadenas Doosan destinadas específicamente para demolición y una cargadora de ruedas Doosan DL300. El resto de excavadoras Doosan que componen la flota son la excavadora de 25 toneladas DX255LC, dos modelos DX340LC de 35 toneladas, una versión de brazo largo y otra de brazo estándar.

MÁQUINAS ROBUSTAS, BAJOS COSTES DE FUNCIONAMIENTO

El propietario de la empresa, James Currie, señala: “Creamos el negocio hace más de 18 años y durante ese tiempo hemos acumulado conocimientos y experiencia en el suministro de una gama completa de equipos de alquiler para los contratistas de demolición. He comprado excavadoras Doosan durante más de 10 años y he encontrado que son muy robustas para el trabajo de demolición, y suponen menores costes de funcionamiento.”

El nuevo modelo DX300LC-3 está compuesto por 6 cilindros y un motor diesel



turboalimentado 'common rail' Doosan DLO8K Stage IIIB, que regula las emisiones a través del uso del sistema de recirculación de gas EGR y del filtro de partículas diesel. El motor Doosan DLO8K de 159 kW, que incorpora la excavadora DX300LC-3, ofrece un 2% más de potencia a una velocidad menor de 1800 rpm que el modelo DX300LC Stage IIIA. Las pruebas de fábrica muestran una reducción del 5 al 10% en el consumo de combustible, dependiendo del modo de funcionamiento seleccionado y del trabajo que se realiza.

Un nuevo calibrador ECO en el panel de control ayuda al operador a reducir el consumo de combustible, proporcionando un monitoreo en tiempo real de la tasa de combustible y la carga real del motor en tanto por ciento. Dos nuevos modos de funcionamiento (modo P +: Power Plus y L: Lifting) mejoran la capacidad de control y la eficiencia.

La carga de trabajo por hora ha aumentado en un promedio del 6% en

EN GENERAL, EL NUEVO SISTEMA HIDRÁULICO MEJORA LA PRODUCTIVIDAD DE LA MÁQUINA A TRAVÉS DE CONTROLES CON ALTA CAPACIDAD DE RESPUESTA.

los diferentes modos de potencia en la DX300LC-3. Por otro lado, se ha incrementado también la velocidad máxima de desplazamiento a 5,3 km / h, mientras que la fuerza de tracción lo ha hecho en un 4%, hasta 29.800 kg y la capacidad de elevación en un 6%.

Las nuevas válvulas y bombas hidráulicas aumentan el flujo hidráulico hasta en un 11% y la presión (350-370 bar), así como las capacidades de elevación, aumentan y reducen los tiempos de ciclo. En general, el nuevo sistema hidráulico mejora la productividad de la máquina a través de controles con alta capacidad de respuesta.

La nueva cabina ROPS y OPG certificada ofrece más espacio para el operador (+ 6%) y características como un control directo a través de las palancas de mando y botones integrados, que proporcionan un control preciso y proporcional de las tareas. El asiento con suspensión de aire caliente reduce la fatiga del operador, mientras que un nuevo sistema de suspensión de la cabina ayuda a reducir las vibraciones en un 20% y el nivel de ruido a 71 dBA.



EN LA DEMOLICIÓN DE UN EDIFICIO

Excavadora Hitachi de alto alcance

La primera excavadora Hitachi ZX350LC-5 de alto alcance para demolición ha debutado en el Reino Unido para trabajar en un proyecto de alto perfil en Wolverhampton. La máquina de aplicación especial se utilizó para demoler un edificio de oficinas de cuatro plantas propiedad de PLC de Marston en abril y mayo de este año. Con un alcance de 23 m para una máquina OEM, la excavadora tiene un peso de 3.000 kg y va equipada con un importante número de implementos para demolición.



Andy Baker, Director de Operaciones de Hitachi Construction Machinery (UK) Ltd (HCMUK), comenta: “La opción de una excavadora de 23 m de alto alcance o de dos piezas de pluma de demolición da la mayor versatilidad a nuestra excavadora ZX350LC-5 para nuestros clientes. También proporciona un entorno de trabajo cómodo y seguro para los operadores. La cabina con aire acondicionado, insonorizada es FOPS conforme a la normativa sobre seguridad. De igual modo, va equipada con un indicador de ángulo de la pluma, alarma en ángulo de giro y el sistema de alarma de sobrecarga para una operación segura. Va provista de un mecanismo de inclinación suave y eficiente en la cabina

lo que permite una mayor visibilidad a través de la ventana sin columnas». La ZX350LC-5 es el primer modelo de gran alcance en la flota de RM de Penny. El alquiler de maquinaria y la demolición son las actividades prioritarias en esta empresa familiar. Su propietario Roger Penny dispone de una amplísima flota de máquinas Hitachi desde hace más de 40 años. Su flota actual incluye: 23 modelos de Zaxis-3 y Zaxis-5, incluyendo además los modelos ZX130-5, ZX210-5 y ZX350-5 en excavadoras medianas y una cargadora de ruedas ZW220. Las últimas máquinas adquiridas han sido dos excavadoras para demolición Zaxis-05, que se incorporaron a la flota en los meses de mar-

zo 2014 y en abril de 2015, habiendo acumulado 1.500 horas de trabajo.

ALTOS NIVELES DE PRECISIÓN

La fase de demolición del proyecto en Wolverhampton se realizó en un tiempo récord de diez semanas. El procedimiento de derribo tuvo que llevarse a cabo de una forma gradual, debido a su proximidad a una calle muy concurrida de tráfico de personas y de automóviles.

La excavadora de largo alcance para demolición ZX350LC-5 fue equipada con una criba trituradora funcionando en modo económico para garantizar un alto nivel de precisión. El operador de la máquina, Kevin Penny ha trabajado con RM Penny durante 35 años y es un usuario experimentado de los



equipos de construcción Hitachi. Encontró el modelo de demolición de alto alcance fácil de operar: “Los ajustes para los accesorios son preestablecidos para caudales y presiones, por lo que puede girar de manera constante y a la velocidad adecuada. También es fácil de cambiar los implementos para demolición debido a esto”. Kevin también quedó impresionado por la comodidad y visibilidad de la excavadora modelo Zaxis-5: “Una vez que la puerta se cierra, la cabina se siente como su espacio → que ha sido diseñado para cada operario a nivel personal. No siempre tengo que inclinar la cabina cuando

se trabaja en alturas porque la visibilidad a través de la cristallera extendida en el techo es excelente. “Un limpiador ventana de techo y limpiaparabrisas paralelos en la ventana frontal garantizan una excelente visibilidad y facilidad de limpieza, al igual que suficiente el espacio entre el protector y la ventana frontal.

UNA SOLUCIÓN VERSÁTIL

El Hitachi ZX350LC-5 es una solución versátil para trabajar en diferentes sitios. El cambio frontal de los implementos de demolición es muy sencillo gracias a los pines hidráulicos, y retirar el contrapeso adicional

cuando sea necesario se hace fácilmente. “Podemos cambiar a la fijación frontal estándar y cubo para cargar camiones, cavar y terminar el trabajo”, explica Kevin. “Anteriormente operé el modelo mayor, la ZX650, que se utilizaría para demoler dos plantas, luego se trasladó a otro sitio. La ZX350LC-5 puede permanecer en el lugar durante más tiempo y ser usado para otras tareas”. Según Roger, la fiabilidad es la primera y más importante beneficio de la demolición en la excavadora Hitachi Zaxis-5. “Los valores residuales también son buenos, mejores que otras marcas en la misma categoría”.



ENTREVISTA A LA directora de Derribos Petralanda

Derribos Petralanda lleva cerca de 60 años en el sector de deconstrucción. Ubicada en Loiu (Vizcaya) la compañía, a lo largo de su dilatada historia, se ha especializado en la demolición por medios manuales y mecánicos de edificios de estructura metálica, hormigón armado, mixta, madera, fábrica de ladrillo, mampostería, etc., así como en demoliciones con sujeción de fachadas, demoliciones parciales y demoliciones interiores para rehabilitación de edificios.



Inmaculada PETRALANDA

“Debemos mantenernos en los altos niveles de profesionalidad alcanzados”

Desde hace un tiempo, junto con los avances tecnológicos que se han desarrollado en el sector, ha ido incorporado nuevas técnicas de demolición, como son los sistemas de corte y perforación de hormigón armado o en masa con hilo y disco de diamante, entre otros.

En esta entrevista, Inmaculada Petralanda, actual directora de la compañía, destaca que el gremio de la demolición “cuenta con un punto muy positivo a su favor”, que no es otro que su capacidad para adaptarse a di-

ferentes situaciones, algo que le permite avanzar.

¿Cuándo y por qué comienza su relación con la actividad de demolición?

Mi relación y actividad con el mundo de la demolición comenzó en el año 1994 en la propia empresa, aunque de una forma más involucrada en el año 2002.

Junto con mi hermana Beatriz, anterior persona al frente de la empresa desde la jubilación de mi padre, se puede decir que la demolición es parte de nuestro ADN.

¿Cómo es Derribos Petralanda?

La empresa comenzó su actividad en el año 1957 con el nombre de mi padre y fundador de la misma, Julián Petralanda, estando siempre dedicada a la demolición.

A lo largo de su historia, la compañía ha dedicado un gran esfuerzo a la formación de los trabajadores, tanto en técnicas de demolición como en seguridad y salud, y también en medio ambiente.

Además, la inversión en maquinaria específica de demolición a todas

las escalas es algo en lo que siempre hemos tenido mucho interés.

Desde los robots de 0.9 toneladas, hasta el brazo de largo alcance, pasando por disco de diamante, es en este tipo de equipamiento donde hemos puesto más esfuerzo.

¿Cuáles han sido los principales hitos de la presencia de su compañía en esta actividad?

A lo largo de los casi 60 años de historia de nuestra actividad, hemos actuado en todo tipo de demoliciones: deconstrucción de palacios con numeración de piezas para su reconstrucción, demoliciones con mantenimiento de fachadas, demoliciones industriales, viviendas, cortes, sujeción de colindantes, demoliciones interiores para centros comerciales, descontaminación de edificios, etc.

Todo esto ha hecho que en el País Vasco estemos considerados como un referente.

Quizás, como principal hito destacaría que, como resultado de nuestro trabajo en demolición, hemos participado en la historia reciente de nuestra comunidad, en la transformación del área metropolitana.

Hemos llevado a cabo demoliciones industriales como las de los Altos Hornos, o de otras instalaciones industriales y portuarias del centro de Bilbao, como zonas de regeneración urbana y transformación de la zona de la ría, que es donde se encuentra en Museo Guggenheim.

Nos sentimos muy orgullosos de haber participado en este cambio de imagen de la ciudad de Bilbao.

Por otro lado, hemos invertido en I+D+i, participando junto a otras 12 empresas europeas en el proyecto IRCOW, siendo financiados por la Comunidad Europea dentro del 7º Programa Marco. En dicho proyecto, desarrollamos un caso práctico de demolición y reciclaje on-site, incluida la construcción de solera de hormigón utilizando al 100% áridos reciclados de la misma obra.

¿Cómo empezó su relación con AEDED?

Por parte de Derribos Petralanda, son muchos años de pertenencia a AEDED y por extensión a la European Demolition Association (EDA).

Nuestra relación con AEDED se remonta al tiempo en el que nuestro padre se involucra en la asociación,

A LO LARGO DE SU HISTORIA, LA COMPAÑÍA HA DEDICADO UN GRAN ESFUERZO A LA FORMACIÓN DE LOS TRABAJADORES, TANTO EN TÉCNICAS DE DEMOLICIÓN COMO EN SEGURIDAD Y SALUD, Y TAMBIÉN EN MEDIO AMBIENTE”.

ción, que, prácticamente, fue desde la fundación y puesta en marcha de la misma.

Personalmente, comencé a tener una relación más activa en los últimos años, ya que hasta ahora era mi hermana Beatriz la representante de nuestra compañía en la asociación al ser la persona que dirigía la empresa, quien, por supuesto, sigue en ella y seguirá involucrada en AEDED.

¿Cuáles son para usted los principales beneficios de ser miembro de una asociación especializada como AEDED?



CREO QUE LAS BUENAS PRÁCTICAS, LA PROFESIONALIDAD Y LA CAPACIDAD DEL GREMIO PARA ADAPTARNOS A LA SITUACIÓN NOS PERMITIRÁN AVANZAR Y CONSOLIDAR NUESTRA ACTIVIDAD”.

Ser miembro de AEDED y participar en ella es un “plus” para la actividad.

AEDED permite compartir intereses comunes que afectan al gremio de la demolición, estrechar la relación con otros miembros y aprender.

Es un espacio común que permite trabajar en defensa de los intereses de aquéllos que nos dedicamos a la demolición.

¿Qué le diría a una compañía especializada en esta actividad, que esté planteándose el asociarse a AEDED?

R.- Le diría que se animen, que participen, porque para empezar, van a encontrar una gran acogida por parte del resto de los miembros y una muy buena disposición para compartir experiencias, que es algo muy positivo para todas las empresas.

Todo indica que la rehabilitación ha adquirido protagonismo a raíz de la situación de recesión económica, frente al anterior apogeo de realización de obra nueva, y, al mismo tiempo, parece que se ha frenado la importancia del reciclaje ¿Cuál es su opinión respecto al contexto actual y a la situación del mercado?

La demolición siempre ha estado presente en la rehabilitación, pero es cierto que en estos tiempos de crisis la reutilización de los edificios ha cobrado más importancia, y es aquí donde aparece también nuestro trabajo en la demolición.

Empresas como Derribos Petralanda se adaptan fácilmente a esta situación, ya que contamos con los medios mecánicos y humanos necesarios.

En cuanto al retroceso en el reciclaje, es evidentemente una cuestión económica, ya que supone una parte importante del costo de la demolición y el precio de venta se ha devaluado mucho.

Aparentemente hay más demanda y más restricciones legales, pero lamentablemente, estamos viendo situaciones como no las veíamos hace tiempo.



"En mi negocio mis vehículos de trabajo están libres de créditos y plazos innecesarios"



Northgate es su solución.

El único renting en el que sólo pagará por lo que usa.



La más amplia gama de vehículos a su disposición



para  **pymes**

- Devuelva el vehículo cuando no lo necesite, sin ninguna penalización.
 - Si lo vuelve a necesitar en 24h lo tiene.
- Esto no es magia, es Northgate.

SIN BANCOS DE POR MEDIO

Todo en una sola cuota: Mantenimiento y revisiones • Seguro a todo riesgo sin franquicia • Asistencia 24h 365 días al año • Vehículo de sustitución ilimitado • Cambio de neumáticos • Impuestos de matriculación y circulación • Tasas de ITV





DESDE LA AEDED SE ESTÁ LLEVANDO A CABO UN TRABAJO IMPORTANTE, POR EJEMPLO, EN LA ACREDITACIÓN DE EMPRESAS, PERO TODAVÍA ENCUENTRO QUE EXISTE DISTANCIA ENTRE ESO Y LO QUE NUESTROS CLIENTES CONOCEN, PERCIBEN O QUIEREN.

En su opinión, ¿dónde reside el potencial de nuestro mercado?

El potencial del gremio creo que se encuentra en distintos frentes y que es bastante visible en la propia asociación, y no es otro que ver cómo los propios miembros nos vamos especializando en distintos trabajos.

Desde la asociación se está llevando a cabo un trabajo importante, por ejemplo, en la acreditación de empresas, pero todavía encuentro que existe distancia entre eso y lo que nuestros clientes conocen, perciben o quieren.

Aún hay trabajo por delante, pero en eso estaremos.

¿Cómo ve el futuro inmediato para el gremio?

En estos momentos no parece que en los próximos años vayamos a estar en una situación demasiado optimista.

Creo que las buenas prácticas, la profesionalidad y la capacidad del gremio para adaptarnos a la situación nos permitirán avanzar y consolidar nuestra actividad.

Los que nos dedicamos a la actividad de la demolición no deberíamos conformarnos con sobrevivir.

Además debemos tener como objetivo conseguir el reconocimiento, también el económico, que merecemos.

¿Cuáles son, en su opinión, en la actualidad los principales temas de interés para los profesionales especializados en demolición?

El principal interés para las empresas de demolición debe ser consolidar las buenas prácticas, no abandonarlas y mantenernos en los altos niveles de profesionalidad alcanzados.

Nuestro gremio cuenta con un punto muy positivo a su favor, que es su capacidad para adaptarse a diferentes situaciones, algo que le permite avanzar.



EQUIPOS Y EXPERTOS VIENEN A TI, EN UN SÓLO LUGAR.



CONEXPO

VIENE

A TI

LA FERIA DE LA CONSTRUCCIÓN
LÍDER EN EE.UU., AHORA
TAMBIÉN EN LATINOAMÉRICA

21-24 / OCT / 2015
SANTIAGO, CHILE

Conozca a los
expositores

conexpolatinamerica.com/expo

 /conexpolatinamerica

 @conexpolatam



REALIZADO
PARALELAMENTE CON



DUEÑOS Y
PRODUCTORES



UN EVENTO
AEM



CONEXPO
LATIN AMERICA

PRIMERA ETAPA

Case Demo Tour 2015

Resultados satisfactorios

El Case Demotour 2015 arrancó el pasado mes de junio en Portugal y finalizará bien entrado el mes de Octubre en tierras andaluzas. En esta ocasión los modelos elegidos han sido la excavadora de cadenas modelo Case CX210C NLC y la cargadora sobre ruedas Case 721F.



Como en años anteriores, Case ha promovido un tour de demostraciones por la península ibérica para que sus distribuidores acerquen lo mejor de cada familia de la maquinaria Case a sus clientes, ofreciéndoles la oportunidad de ver, en vivo y en directo, cómo trabajan la excavadora de cadenas modelo Case CX210C NLC y la cargadora sobre ruedas Case 721F en escenarios reales y en condiciones iguales a las que lo harían en sus propias obras.

Los clientes que participaron en las pruebas hechas hasta la fecha valoraron mayoritariamente el bajo consumo, la potencia y la manejabilidad de la Case 721F y la fuerza de arranque en cuchara, la estabilidad, sensibilidad y precisión de la Case CX210C NLC.

PORTUGAL COMO PUNTO DE INICIO

Entrepuesto Máquinas, empresa (división) del Grupo Entrepuesto, y importador y distribuidor de Case en Portugal, abrió el Case Demo Tour 2015. Entrepuesto inició las pruebas con la Case CX210C



NLC, que cuenta con ancho menor a 2,5 m, en la localidad portuguesa de Faro, en el Algarve, sobre un terreno duro y abrasivo, repleto de grandes piedras. Los resultados de esta primera demostración fueron más que satisfactorios, tanto en

precisión, como en fuerza y en estabilidad. La mayoría de los clientes repitieron esta prueba con la máquina a 90 grados y el cazo totalmente cargado de tierra o piedras y pudieron comprobar por sí mismos su gran equilibrio.

Las pruebas con la Case 721F se realizaron en Setúbal, localidad portuguesa cercana a Lisboa, con resultados igualmente buenos, tanto por la fuerza de la máquina como por su bajo consumo. A partir de ahí, las dos Case se llevaron a la Feria Nacional de Agricultura de Santarém, la más importante Feria Agricultura de Portugal, que celebró su edición 52ª del 6 al 15 de junio. Allí, Entrepuesto Máquinas dispuso de un área de pruebas exclusiva, una novedad en la feria, que llamó poderosamente la atención de los visitantes. Las máquinas Case gozaron de mucha visibilidad lo que, junto a la gran afluencia de visitas, permitió que mostraran todo su potencial ante un buen número de profesionales interesados, incluyendo los procedentes del norte de Portugal invitados por Entrepuesto, que fletó un autocar para acercarlos hasta allí.

CAMINO DE GALICIA, ASTURIAS Y LEÓN

Maquinaria Rey, S.A, el distribuidor de Case de La Coruña y Pontevedra se hizo cargo de las máquinas entre el 22 y el 25 de junio. La demostración en las provincias de La Coruña y Pontevedra fue bastante movida, sobre todo para la Case 721F, que inició sus pruebas en Pontevedra donde permaneció 2 días, para después trasladarse a La Coruña, primero a una planta de áridos y después a una zona de playa donde trabajó en tareas de limpieza. Todos los clientes que tuvieron la oportunidad de probarla



coincidieron en sus buenas valoraciones acerca de su potencia, manejabilidad y, sobre todo, bajo consumo de combustible. Por su parte, la Case CX210C NLC estuvo apoyando un tramo de la obra del AVE en Galicia y aunque el trabajo que realizó fue más bien liviano, su rendimiento fue muy satisfactorio.

La siguiente etapa del Case Demo Tour se desarrolló en tierras asturianas, de la mano de Ruvicsa S.L., distribuidor de Case en Asturias. Las máquinas estuvieron expuestas desde el 30 de junio al 3 de julio en las propias instalaciones de Ruvicsa, que habilitó una zona especialmente para las demostraciones. La protagonista fue la Case CX210C NLC, que pudieron probar la mayoría de los clientes. Esta máquina fue un punto de conexión muy importante para nuevos clientes y para los clientes que no la conocían, ya que la impresión que deja esta máquina siempre es muy favorable. Por su parte, aquellos que probaron la Case 721F, quedaron satisfechos, tanto por la media de consumo de combustible, como por su comportamiento en general.

Hay que señalar que a pesar del momento delicado que vive el sector en Asturias, la afluencia a las instalaciones de Ruvicsa fue notoria y por tanto, el balance del Case Demo Tour muy positivo.

Entre el 7 y el 11 de julio las Case hicieron su parada en Benavente (Zamora), en las instalaciones del Grupo Lemasa, el distribuidor de Case para León, Zamora y Salamanca y provincia. Allí acudieron a probar las máquinas numerosos clientes, procedentes tanto de Zamora como de León, e incluso hubo que prolongar un

día más de lo previsto las demostraciones para intentar llegar al mayor número de clientes, cuya afluencia fue constante.

Todos quedaron favorablemente sorprendidos por el comportamiento y bajo consumo de las máquinas presentadas. Y aunque en esta ocasión, y debido al tipo de trabajo que se realiza en estas zonas de León y Zamora, tuvo muchísima aceptación la Case 721F, la Case CX210C NLC también fue objeto de grandes elogios. La impresión del concesionario con este Case Demo Tour, según palabras textuales ha sido "fantástica" y, de hecho, a raíz del mismo surgieron nuevas operaciones en la zona

PARADAS EN PAÍS VASCO, BURGOS Y ARAGÓN

El verano avanzaba y el Case Demo Tour con él. Comercial Pérez de Maquinaria, S.A., COPERMA, distribuidor de Case en Burgos, recogió el testigo y dispuso de las dos Case del 14 al 18 de julio, días en los que la afluencia de profesionales navarros, riojanos, cántabros y vallisoletanos interesados fue continua. Todos ellos destacaron la diversión a los mandos de la excavadora.

Durante los días 15 y 16 de Julio, y de la mano de TRAYNE, S.A, distribuidor de Case en el País Vasco a través de Coperma, más de 40 excavadores de Vizcaya y Guipúzcoa pudieron probar, en los alrededores de Galdácano, la Case CX210C NLC. Todos coincidieron en destacar la excelente fuerza de arranque en cuchara y el buen funcionamiento y tracción del tren de rodaje, así como el equilibrio de la máquina en cuanto a los distintos sistemas hidráulicos. La afluencia fue constante durante los dos días de la mañana a casi la noche.

Al mismo tiempo, en Burgos, durante los días 15 y 16 de julio, los asistentes agradecieron enormemente poder probar sobre el terreno la Case 721F, destacando el ágil manejo y su gran capacidad de carga. Después, y hasta el día 18, se incorporó también la Case CX210C NLC de la que todos destacaron unánimemente su estabilidad, sensibilidad y precisión, así como la robustez de los carros y su fantástica velocidad traslación.

Por último, y antes del parón estival, le llegó el turno al distribuidor de Case en Zaragoza, Simorra, con un recorrido que llevó las máquinas de la localidad zaragozana de Chodes, los días 21 y 22, al Parque Tecnológico del Reciclado López Soriano (PTR) de Zaragoza, el 23, y a Vilafranca del Ebro, el día 14. Además, se realizaron pruebas con un cliente de forma privada y se amplió el Demo Tour hasta Huesca, donde los clientes también pudieron comprobar el fácil manejo y la robustez de ambas máquinas.

El Case Demo Tour 2015 continuará en septiembre con Simorra, en Lérida, durante la primera semana. A continuación las máquinas viajarán por Valencia con el distribuidor Case en la zona Ximo Magallo (del 8 al 20), después con Amo, S.A, distribuidor de Case en Castilla La Mancha (del 22 al 27) y Murcia, del 29 al 4 de octubre, con Equipos Mecánicos Murcia. Luego pasarán a Almería (del 6 al 11) con Equipos y Máquinas de Almería, EMA; y desde el 13 hasta el final de octubre recorrerán distintas provincias andaluzas con Compañía Maquinaria 93, CM93, que pondrá el punto final a este exitoso recorrido por la geografía española de las dos máquinas Case: la excavadora de cadenas modelo CX210C NLC y la cargadora sobre ruedas 721F.





PROMOCIÓN
VERANO⁽¹⁾

SI ERES AUTÓNOMO O TIENES TU PROPIO NEGOCIO, TENEMOS UN SEGURO QUE SE ADAPTA A TI

Con Sanitas Profesionales, tendrás acceso a un seguro de asistencia sanitaria completa y que además incluye coberturas específicas que se adaptan a tus necesidades: **indemnización por hospitalización y accidentes de tráfico y laborales**. También puedes personalizar tu seguro a través de una amplia gama de coberturas opcionales.

SANITAS PROFESIONALES

37 €⁽²⁾ **SIN**
COPAGOS

(1) Promoción válida para nuevas pólizas del producto "Sanitas Profesionales" y "Sanitas Profesionales Plus" para asegurados que no hayan sido clientes de Sanitas en los últimos 6 meses, y con fecha de efecto 1 de julio, 1 de agosto o 1 de septiembre de 2015. Oferta válida para trabajadores autónomos que contraten la póliza como tomadores y asegurados así como sus familiares (cónyuge e hijos que convivan con el). (2) Prima válida durante la primera anualidad contractual para los asegurados que causen alta en la póliza dentro del periodo de esta promoción (contrataciones con fecha efecto 1 julio, 1 de agosto y 1 de septiembre).

Consulta en el condicionado general los detalles y límites de todas las coberturas.



A través del Tomra Care

TOMRA SORTING RECYCLING LANZA UN NUEVO SERVICIO INTEGRADO DE ATENCIÓN AL CLIENTE

TOMRA SORTING RECYCLING HA LANZADO UN NUEVO PAQUETE INTEGRADO DE SERVICIOS POSTVENTA PARA BRINDAR A SUS CLIENTES MAYORES BENEFICIOS. MEDIANTE EL LLAMADO TOMRA CARE, LA EMPRESA OFRECE AHORA UN PAQUETE INTEGRAL DE SERVICIOS. DESARROLLADO A PARTIR DE LA REVISIÓN ESTRATÉGICA DE LOS SERVICIOS POSTVENTA YA EXISTENTES DE TOMRA SORTING, TOMRA CARE SE COMPONE DE 28 PRODUCTOS, QUE CUBREN LAS ÁREAS DE ASESORÍA TÉCNICA DE PROCESOS, PRUEBAS DE EQUIPOS DE SEPARACIÓN, FINANCIACIÓN, SEGUROS, FORMACIÓN Y ACTUALIZACIONES DE LOS EQUIPOS EXISTENTES.

La nueva oferta ha sido específicamente diseñada para asegurar a los clientes un servicio personalizado, que les permita obtener el máximo retorno de la inversión.

Peter Geisler, Director del servicio técnico de reciclaje de Tomra, declaró: “sabemos que las necesidades de nuestros clientes están condicionadas por las exigencias de los mercados en los que operan. Esto nos ha permitido mejorar nuestro ya potente servicio técnico de soporte al cliente para atender esas necesidades. Nuestro objetivo con Tomra Care es ayudar a nuestros clientes a conseguir una alta productividad con el menor tiempo de paradas, al tiempo que controlan sus costes operativos”.

Los anteriores servicios de atención al cliente de la compañía establecidos, incluyendo el servicio de atención telefónica, los diferentes niveles de formación y los diferentes opciones de paquetes de piezas de recambio y repuestos, se mantienen, pasando a formar parte de la oferta de la empresa.

Los nuevos productos introducidos por Tomra Care incluyen diversas opciones de financiación y de coberturas de seguros, junto con un servicio de soporte telefónico 24/7 para algunos productos. Además, el servicio de consultoría y diseño para la fase de proyectos, mediante el cual los ingenieros comerciales de Tomra asesoran al cliente en el diseño y planificación de nuevas

instalaciones, se ofrece ahora como parte del servicio integral de Tomra Care.

Tom L. Eng, Director General de Tomra Sorting Recycling subrayó: “cada cliente tiene unas necesidades específicas y particulares.

El nuevo servicio se ha diseñado para ofrecer soluciones a medida a las empresas y para satisfacer exactamente sus necesidades. En definitiva, siempre hemos colaborado estrechamente con nuestros clientes: antes, durante y después de la compra de un sistema de Tomra Sorting. La introducción de Tomra Care refuerza esta vocación y estamos deseando implementarlo a nuestros clientes, tanto a los nuevos como a los ya existentes”.



PLANES evolution
La mejor forma de conducir tu futuro

LA MEJOR IDEA EN RENTING DE VEHÍCULOS

PARA PYMES Y AUTÓNOMOS. FÁCIL, FLEXIBLE Y ADAPTADO A TI



DRIVER

EL RENTING
QUE TE FACILITA
EL DÍA A DÍA



EXECUTIVE

EL RENTING
QUE TE OFRECE
TODOS LOS DETALLES



BUSINESS

EL RENTING
QUE TE HACE TODO
MÁS CÓMODO



PROFESSIONAL

EL RENTING
QUE TE DA
MÁS CAPACIDAD



... y tú, ¿qué PLAN evolution eres?



ARVAL
BNP PARIBAS GROUP

We care about cars. We care about you

arval.es

902 10 15 14 • arvaldirecto@arval.es

Para la distribución de maquinaria en España

ACUERDO VOLMAQUINARIA Y TEREX FUCHS

EN EL AFÁN DE CONTINUAR INCORPORANDO NUEVOS PRODUCTOS EN SU OFERTA DE MAQUINARIA INDUSTRIAL PARA EL MERCADO ESPAÑOL, VOLMAQUINARIA DE CONSTRUCCIÓN ESPAÑA S.A.U., (EMPRESA DEL GRUPO MULTINACIONAL PORTUGUÉS ASCENDEUM GROUP), HA LLEGADO A UN ACUERDO PARA LA IMPORTACIÓN Y DISTRIBUCIÓN DE LOS PRODUCTOS TEREX-FUCHS EN ESPAÑA A TRAVÉS DE SU RED DE CONCESIONARIOS Y DELEGACIONES PROPIAS.

Volmaquinaria posee una dilatada experiencia en el sector de la maquinaria industrial, obras públicas y construcción, distribuyendo desde hace años la prestigiosa maquinaria de Volvo CE con una cobertura muy amplia y notable. Este nuevo producto está incluido en la línea de Manipulación y Reciclaje, implantada en Volmaquinaria en el año 2012 y que se sigue posicionando en el mercado Español de la manipulación y el reciclaje.

Además de contar con una gama de productos que va desde 16 t. hasta más de 70 t., con equipos de carga desde 8 m. hasta 22 m., los productos de Terex Fuchs cuentan con una larga experiencia de más de 125 años en el desarrollo y construcción de máquinas para la manipulación de materiales a granel, por lo que hacen de sus productos equipos de alta fiabilidad en el tiempo y una rentabilidad garantizada para diferentes aplicaciones industriales y trabajos de carga y descarga.

Actualmente, la red de Volmaquinaria en España es una de las más fuertes y solventes de nuestro país, que sigue trabajando y apostando por la continuidad y el soporte del mundo de la maquinaria y en concreto, en este caso, apoyando los nuevos productos que están incorporando en su gama, poniendo a la disposición de los clientes dedicados al reciclaje y la manipulación todos sus recursos para la venta y posventa de los equipos que se entreguen y de los equipos que actualmente están trabajando por España.

Actualmente hay más de 250 unidades Terex-Fuchs trabajando en España, a las cuales la red de Volmaquinaria atenderá en cualquier necesidad que el cliente requiera, tanto de servicio técnico como de repuestos. Hay que destacar que es importante empezar los negocios con una amplia formación y conocimiento de los equipos, sobre todo a la hora de las posibles averías e incidencias que puedan surgir en estas máquinas, por lo que Volmaquinaria junto con



Terex-Fuchs ha desarrollado e implementado para el personal técnico, de repuestos y comercial un plan de formación específico con el objetivo de poder garantizar un servicio de atención al cliente inmejorable, ya que el servicio que Volmaquinaria ofrece no se limita a ofertar y vender los equipos a los clientes, sino a estar preparados para dar soporte a nuestros clientes y sus equipos en todos los aspectos y condiciones de estas máquinas y de los trabajos que desarrollan.

LANZAMIENTOS Y NOVEDADES DE FUCHS

La manipuladora MHL250E de 16 t. de peso y 8 m de brazo, la cual ha sido diseñada para trabajos de reciclaje, donde se necesitan mover materiales voluminosos pero de baja densidad y que requieren una máquina que pueda trabajar en interiores de naves y complejos industriales. Esta máquina tiene incorporada la cabina elevable para que el operador pueda tener una visión de trabajo perfecta

y realizar el trabajo con total seguridad y comodidad.

Equipada con una pinza de selección, con la que se pueden separar los diferentes materiales, alimentar tolvas o trituradores, cargar y descargar camiones y en general diferentes trabajos con diferentes materiales debido a su gran capacidad de adaptación a los más diversos trabajos de manipulación de materiales a granel.

La MHL340 es una de las máquinas más utilizadas de Terex-Fuchs en el mercado de la chatarra y los metales. Esta máquina ha sufrido una pequeña transformación, adaptándose al mercado actual, ofreciendo a nuestros clientes la misma fiabilidad y rapidez que los modelos anteriores, combinado con un nuevo sistema de motorización, manejado en combinación con el circuito hidráulico, (que permite al operador elegir 3 modos de trabajo, "ECO PLUS", "ECO" y "POWER"), para poder optimizar el consumo de combustible y la potencia de la máquina en los diferentes trabajos que pueden realizar.

EL SISTEMA "FQC" DE TEREX-FUCHS

Otra de las características estrella que no debemos olvidar y que tantos traba-



jos especiales permite hacer con seguridad y fiabilidad, es el sistema Fuchs Quic Connect, que incorporan en sus modelos MHL340 y MHL350, y que junto con las cizallas Génesis que también Volmaquinaria representa en España, hacen un tándem perfecto para conseguir una herramienta para cortar y car-

gar material rápida, eficiente y de manera segura.

El sistema "FQC" en las máquinas Terex-Fuchs permite duplicar el caudal cuando conectamos automáticamente la cizalla a la máquina, para que los ciclos de apertura y cierre sean muy rápidos sin perder la fuerza de corte. Este sistema, además de



¡NO MALGASTE RECURSOS!

La tecnología de recuperación de metales basada en sensores de TOMRA Sorting, permite obtener fracciones puras a partir de una mezcla de metales, revalorizando y rentabilizando enormemente la zorra.

El proceso se realiza en dos fases: la primera con TITECH x-tract (XRT), con su sistema basado en rayos x, separa el aluminio de los metales pesados de manera precisa y rápida, consiguiendo purezas de material de hasta el 98 %. En la siguiente fase del proceso se clasifican esos metales pesados mediante la tecnología TITECH combisense que, por detección del color, genera monofracciones de cobre, de latón, e incluso de placas de circuito impresos.

la rapidez de trabajo, es ideal para trabajos fuera de las instalaciones del cliente, donde la misma máquina que está cortando el material, cambiando la cizalla por el balancín, pueda cargar en los camiones el material ya procesado en la planta y llevarlo a su destino. Actualmente en España hay más 20 equipos con el sistema "FQC" incorporado.

Por último, y en el amplio abanico de los productos dedicados a la carga y manipulación de materiales a granel, Volmaquinaria también distribuye los volteadores y cargadores de contenedores marítimos A-Ward, un complemento excepcional para la carga de contenedores de materiales para la exportación.

Volmaquinaria en el sector del reciclado

En el año 2012 y con el afán de ofrecer soluciones nuevas a las necesidades del mercado, Volmaquinaria de Construcción España S.A.U. creó una nueva división de Recuperación y Reciclaje, la cual ha ido incorporando diferentes productos dedicados al tratamiento de residuos y a la manipulación de los mismos.

Las diferentes necesidades de los clientes del sector de reciclaje y la manipulación de materiales a granel, han hecho que, poco a poco, la compañía haya incorporado las más prestigiosas marcas del sector, como Terex Fuchs, A-Ward y Genesis, las cuales se distribuyen a través de su red de delegaciones propias y distribuidores de Volmaquinaria, repartidos por toda la geografía española.

La compañía sigue en la necesidad de ampliar su portfolio de máquinas dedicadas al tratamiento de residuos y actualmente disponen de una amplia gama de diferentes equipos para trituración y cribado de materiales para reciclar.

MARCAS REPRESENTADAS POR VOLMAQUINARIA EN LA ACTUALIDAD:

TEREX FUCHS fabricante de máquinas de manipulación con más de 125 años de experiencia, fabrica equipos desde 16 t hasta más de 80 t de peso, con equipos de carga desde 8,5 hasta 22 m. de alcance. Maquinas versátiles para desarrollar diferentes trabajos de manipulación, carga y descarga de materiales a granel, gracias a sus diferentes accesorios, como pulpos, pinzas de selección, bivalvas, cizallas, etc.

Los mercados donde más auge tienen las maquinas Terex Fuchs, son los de la recuperación de chatarra y metales, plantas de tratamiento de residuos donde se reciclan papel, cartón, plástico y madera, aunque en algunos países de Europa, son muy utilizadas también en aplicaciones para la madera, como aserraderos y papeleras.



También fabrican máquinas de gran tonelaje y alcances para aplicaciones portuarias donde cargan y descargan barcos de pequeña y media capacidad.

Terex Fuchs ofrece a los clientes diferentes alternativas de accionamiento eléctrico, tanto en máquinas móviles como en máquinas estáticas, gracias a su avanzado departamento de aplicaciones Especiales, Application Center.

A-WARD es un fabricante con una experiencia de casi 20 años, en la fabricación de volteadores y cargadores de contenedores marítimos, para la carga de productos a granel y su posterior transporte marítimo y por carretera. A-Ward tiene una patente a nivel internacional sobre la construcción de estos equipos y fue el pionero en la construcción de los volteadores de contenedores.

A-ward ofrece diferentes equipos que permiten cargar contenedores de 20 y 40 pies en versiones de motorizaciones eléctricas y diésel.

Estos equipos son de una gran utilidad, gracias a los diferentes accesorios que pueden equiparse como, radiomando a distancia, báscula para conocer el peso que se introduce en el contenedor en tiempo real, soporte trasero para la protección y deformación de los contenedores, escalera de acceso para verificación, etc.

GENESIS es un fabricante de cizallas para corte de chatarra y metales, reconocido a nivel mundial como uno de los mejores equipos para el trabajo de corte de este tipo de materiales en condiciones extremas y de alta dureza. La gama de cizallas de Genesis engloba desde 750 Kg hasta 25.000 Kg, con unas fuerzas de corte que van desde 150 t en el modelo GVP07, hasta las 2.300 t del modelo GXP2500. Las cizallas Genesis son un accesorio ideal de trabajo, que junto al sistema FQC de las maquinas Terex Fuchs, hacen un tándem perfecto para la manipulación y corte de chatarra en el menor tiempo posible y con la mejor seguridad para los operadores y el entorno de trabajo.

4-7 ABRIL/APRIL ZARAGOZA (ESPAÑA/SPAIN)

SMOPYC

2017

SALÓN INTERNACIONAL DE MAQUINARIA DE
OBRAS PÚBLICAS, CONSTRUCCIÓN Y MINERÍA

INTERNATIONAL SHOW OF PUBLIC WORKS,
CONSTRUCTION AND MINING MACHINERY

www.smopyc.es



ANMOPYC
SPANISH MANUFACTURERS
ASSOCIATION OF CONSTRUCTION
AND MINING EQUIPMENT

afe
Asociación Española de Fabricantes
de Equipos para Obras Públicas



FERIA DE ZARAGOZA

En Roses, Girona

TOMRA SORTING RECYCLING INAUGURA NUEVAS OFICINAS

EL PASADO DÍA 8 DE OCTUBRE, TOMRA SORTING RECYCLING INAUGURÓ OFICIALMENTE SUS NUEVAS OFICINAS EN ROSES (GIRONA). EL CRECIMIENTO DE LOS MERCADOS DE LA EMPRESA EN ESPAÑA Y PORTUGAL HA LLEVADO A LA NECESIDAD DE IMPLEMENTAR UNA ESTRATEGIA DE AMPLIACIÓN DE SUS INSTALACIONES, CON UNAS NUEVAS Y MODERNAS OFICINAS EN ROSES, MANTENIENDO A LA VEZ SU COMPROMISO CON EL DESARROLLO LOCAL DE LA ZONA.



La inauguración contó con la presencia de la Ilustrísima Sra. Alcaldesa de Roses, Montserrat Mindan i Cortada, que abrió el acto con un breve discurso en el que destacó la importancia de contar en la localidad con empresas innovadoras y de alcance internacional como Tomra Sorting Recycling, que aportan un indudable valor social y económico al territorio.

A continuación intervino Tom Eng, Director General de Tomra Sorting Recycling, que comenzó hablando del Grupo Tomra, la empresa matriz, su evolución, expansión, crecimiento y resultados. Asimismo expuso las grandes líneas distintivas de la compañía, enfocada claramente en la sostenibilidad y en la creación de soluciones tecnológicas capaces de optimizar los recursos naturales. Según expresó, la compañía aspira, además, a liderar la imparable y necesaria revolución hacia la sostenibilidad.

Tom Eng también destacó las ventajas de la tecnología de clasificación por sensores y presentó los equipos desarrollados por la compañía y sus distintas aplicaciones en la recuperación de materiales. Terminó su presentación hablando del nuevo servicio de soporte al cliente Tomra Care y de la dedicación de los in-

genieros de la empresa al “desarrollo de soluciones a medida para necesidades individuales”.

Teresa Sauri, propietaria de la finca, también estuvo presente en la inauguración. Asistieron asimismo numerosos periodistas de la prensa especializada de

medio ambiente y gestión de residuos, que acudieron de distintos puntos de la geografía nacional para cubrir el evento. El día anterior, estos mismos periodistas realizaron, junto a los responsables de Tomra Sorting Recycling, una visita técnica a la planta Ecoparc 4, en Hostalets



Tom Eng, director general de Tomra Sorting Recycling.

IX Premios Potencia ²⁰¹⁵

EL GRUPO TPI CONVOCA LOS IX PREMIOS POTENCIA DE MAQUINARIA E INGENIERÍA CIVIL 2015, QUE SE ENTREGARÁN EN EL TRANSCURSO DE LA CENA QUE SE CELEBRARÁ EN MADRID EN NOVIEMBRE. EL OBJETO DE ESTOS GALARDONES SERÁ RECONOCER LA CALIDAD E INNOVACIÓN DE LA MAQUINARIA UTILIZADA EN LA OBRA PÚBLICA, ASÍ COMO A LAS INGENIERÍAS Y CONSTRUCTORAS CUYOS PROYECTOS Y EJECUCIÓN DE OBRAS (TÚNELES, VÍAS TERRESTRES, PUENTES Y PRESAS, OBRAS URBANAS, DEMOLICIÓN Y ACCIÓN MINERA) HAYAN PROTAGONIZADO SOLUCIONES INOVADORAS Y DE MENOR IMPACTO MEDIOAMBIENTAL.



PATROCINADOR PREMIOS DE MAQUINARIA

rb RITCHIE BROS.
Auctioneers

PATROCINADORES PREMIOS DE OBRAS Y PROYECTOS



Vías terrestres



Husqvarna
Demolición



Obras urbanas



Túneles



Acción minera

Toda la información de la IX edición en nuestra web
www.potenciahoy.es/premios-potencia



de Pierola (Barcelona), una planta de Tratamiento Mecánico Biológico (TMB), donde pudieron conocer in situ la avanzada tecnología de separación por sensores de Tomra Sorting y ver en funcionamiento los equipos que trabajan en dicha planta recuperando distintos materiales.

También por parte de la compañía, Judit Jansana, Directora comercial para España y Portugal de Tomra Sorting Recycling destacó la prominente posición de la empresa en el mercado internacional, que en la actualidad es el tercer mercado a nivel mundial, en número de equipos instalados con tecnología Tomra, tras Alemania y EEUU.

Jansana inició su presentación hablando de la historia, origen y evolución de la empresa en España (de Partim, antiguo distribuidor, a pasar a pertenecer a Titech Group y la adquisición en 2004 por Tomra, A.S. con el posterior cambio de nombre a Tomra Sorting Recycling) Continuó mostrando la evolución de los mercados español y portugués en paralelo al crecimiento de la plantilla y a medida que aumentaba el número de equipos instalados, así como el cambio de mentalidad desde “Compañía garaje a compañía multinacional”. Terminó su intervención exponiendo la estrategia y visión de futuro de “Tomra Care”.

Seguidamente, Jordi Ramajo, responsable del Servicio Postventa y proyectos para España y Portugal de Tomra Sorting



Judit Jansana, directora comercial para España y Portugal.

“LAS NUEVAS INSTALACIONES CONSTAN DE **VARIOS DESPACHOS, SALA DE REUNIONES, SALA TÉCNICA “TOMRA CARE”, Y ALMACÉN PARA PIEZAS DE RECAMBIO Y REPUESTOS”**”.



Jordi Ramajo Abad, responsable proyectos y postventa Iberia.



Recycling, también centró su presentación en “Tomra Care”, el último concepto desarrollado por la empresa para dar soluciones a medida a los clientes. “Tomra Care” es un paquete integrado de servicios postventa, compuesto de 28 productos, que cubren las áreas de asesoría técnica de procesos, pruebas de equipos de separación, financiación, seguros, formación y actualizaciones de los equipos instalados.

Las nuevas instalaciones de Tomra Sorting Recycling para España y Portugal son de uso compartido y serán utilizadas por todas las divisiones de Tomra Sorting Solutions: Reciclaje, Minería y Alimentación. La nueva infraestructura de la empresa dispone de una zona de despachos y sala multimedia de reuniones, junto a una innovadora sala técnica, “Tomra Care”, destinada a actividades de formación, taller y pruebas, así como un almacén para piezas de recambio y repuestos, entre otros espacios.

Después de las sucesivas intervenciones y presentaciones se realizó una visita a sala técnica “Tomra Care”, para posteriormente celebrar una comida que sirvió para cerrar la jornada inaugural de las nuevas instalaciones de Tomra Sorting Recycling.

PRESENTED BY
DOOSAN

STARRING
THE NEXT GENERATION

SIMPLICITY WORKS
WHEN IT COMES TO MOVING FORWARD...

A medida que implementamos la fase IV con nuevos requisitos, nuestras próximas generaciones proporcionarán un mayor tiempo de actividad y rentabilidad. Y mientras nos lanzamos hacia el futuro, estamos introduciendo un nuevo estilo de diseño que refleje mejor la potencia, robustez y agilidad de nuestras máquinas. Doosan, más de 40 años produciendo maquinaria de construcción.

www.simplicity-works.eu

DOOSAN

El testimonio de un cliente MB de Ecuador

MÁS COMPETITIVIDAD EN SU NEGOCIO CON LAS CUCHARAS TRITURADORAS MB

DIVERSIFICAR EL PROPIO NEGOCIO PARA AUMENTAR LA COMPETITIVIDAD: ÉSTA ES LA FILOSOFÍA DE LA EMPRESA O & H S.A., UNA EMPRESA DEDICADA A LA PRODUCCIÓN DE MATERIALES DE CONSTRUCCIÓN EN ECUADOR, QUE HA ENCONTRADO EN LA CUCHARA TRITURADORA MB, UNA MÁQUINA IDEAL PARA OPERAR EN SU PROPIO CAMPO.



Hace años que soñaba una solución como la cuchara trituradora MB - dice Carlos Alberto Ontaneda, propietario de la compañía - y, desde que la descubrí, he revolucionado mi empresa. Con la cuchara trituradora MB, de hecho, he encontrado la mejor solución para la trituración de la piedra extraída del río ahorrando, especialmente, en los costos de transporte”.

En los últimos años, la cuchara trituradora MB se ha extendido como un equipo esencial para las empresas que trabajan en las canteras gracias a su versatilidad y facilidad de uso, permitiendo que la excavadora se convierta en una verdadera trituradora. MB Crusher nace de la intuición de un grupo de personas que han desarrollado nuevos productos capaces de facilitar o modificar algunos de los métodos de elaboración tradicionales. Los accesorios como las cucharas MB, hoy en día, están adquiriendo cada vez más importancia: se terminó el período en el que cualquier máquina operadora nacía y moría con su equipo original. Hoy la excavadora no es sólo una excavadora sino una máquina de servicio que se combina con una multitud de accesorios y equipos y, en este caso, con las cucharas trituradoras MB.

Y, es por eso, que el testimonio de Carlos Alberto es fundamental para entender el valor que un producto como la cuchara trituradora MB asume especialmente en este periodo. “Es la versatilidad de la cuchara trituradora MB que particularmente me llamó la atención - enfatizó Carlos Alberto - Sacamos el

material del banco o río, lo trituramos y lo podemos poner directamente en la volqueta. Esto nos alivia de estar transportándolo a la criba, a la trituradora primaria, secundaria y terciaria, cuando con la misma cuchara trituradora podemos obtener diferentes tamaños de material”

La cuchara trituradora BF120.4, mencionada por el empresario ecuatoriano, es uno de los modelos históricos de la empresa MB Crusher, adecuada para excavadoras que pesan más de 28 toneladas y desarrollada para satisfacer las necesidades específicas de trituración en canteras, en vertederos para operaciones de reciclaje de materiales inertes, en grandes obras para la reducción del volumen de los materiales resultantes de los trabajos de demolición o de excavaciones, en canalizaciones, obras de carreteras y en la producción de agregados. Con un tamaño en salida que oscila entre un mínimo de 15 mm hasta un máximo de 140 mm, una productividad de hasta 50 m³ por hora y una capacidad de alrededor de 1,30 m³, la cuchara trituradora BF120.4 es una máquina versátil y robusta que en pocos años se ha consolidado en el campo de la trituración.

Es en momentos como éste, en los que la economía induce a la empresa a buscar fuentes de ganancias nuevas y alternativas, que la idea de usar en la cantera una cuchara trituradora MB se convierte en un éxito. Innovarse, renovarse y hacer inversiones, de hecho, es la línea que todo buen em-

presario debe seguir: y así es como lo hizo Carlos Alberto. Todo esto gracias al ingenio de MB, que ha creado una solución competitiva y económicamente ventajosa cuyo aporte está siendo confirmado con el uso de sus equipos en grandes proyectos. Entre otras cosas, la cuchara trituradora MB es una inversión que, además de ser amortizada en pocas semanas, brinda a la empresa ahorros significativos con la supresión de los costos constantes que en pasado debía afrontar. A través de los años, las ventajas derivadas por el uso de los productos MB superan enormemente los costos que se tendrían con el uso de trituradoras fijas o con la eliminación en vertederos.

“La cuchara trituradora MB representa en modo absoluto un equipo que nunca debería faltar en una empresa”- concluye Carlos Alberto.

Ciertamente las cucharas trituradoras MB, ya desde su aparición en el mercado, han revolucionado la construcción y el viejo estándar de la reutilización del material. Permiten la trituración de material inerte directamente en el mismo lugar de trabajo evitando transportes innecesarios, caros alquileres de otros equipos y la intervención de varios operadores, reduciendo considerablemente los costos de operación y los riesgos laborales. Otras ventajas de este equipo son la facilidad de mantenimiento y la posibilidad de ajustar el tamaño final del material.

La elección de una cuchara trituradora MB por una empresa, no es sólo una exigencia de trabajo, sino un claro signo de la búsqueda constante de innovación y una flota con mejores prestaciones, así como una mayor calidad del trabajo y respeto por el medio ambiente.

Las cucharas trituradoras MB Crusher, y el resto de productos de MB (cucharas cribadoras, pinzas y accesorios), están completamente producidos en Italia con materiales de alta calidad y patentados en todo el mundo.

Para ver de cerca y conocer la singularidad de los productos MB Crusher, la compañía propone invitar a los posibles clientes y realizar una demostración gratuita.



II Edición Premios Cepyme 2015

PYME DEL AÑO
PYME INNOVACIÓN TECNOLÓGICA
PYME DESARROLLO INTERNACIONAL
PYME CREACIÓN DE EMPLEO
PYME PROYECTO EMPRENDEDOR
EMPRESARIO AUTÓNOMO DEL AÑO

BUSCAMOS A LOS MEJORES

¿ESTÁS TÚ ENTRE ELLOS?

Los Premios Cepyme son un homenaje público al trabajo y al coraje de más de tres millones de empresarios y autónomos españoles

INSCRÍBETE ANTES DEL 31 DE JULIO

INFORMACIÓN, BASES E INSCRIPCIONES EN
WWW.CEPYME.ES WWW.CEAT.ORG.ES

PATROCINA



COLABORAN

arsys

Canon

facebook

randstad



CON EL APOYO DE
INFORMA

MEDIA PARTNER

CincoDías

TRANSPORTE OFICIAL Mytaxi



MEDIOS OFICIALES

www.profesionaleshoy.es

el empresario

ORGANIZA

TPI Grupo

Para aplicaciones pesadas

PRESENTACIÓN MUNDIAL DE LOS NUEVOS NEUMÁTICOS GOODYEAR

GOODYEAR PRESENTÓ A NIVEL MUNDIAL EN TRES NUEVAS MEDIDAS DE SU EXITOSO NEUMÁTICO DE CARGA OFF THE ROAD (OTR) RT-5D . LOS NUEVOS NEUMÁTICOS VIENEN A COMPLETAR LA ACTUAL GAMA DE TAMAÑOS QUE CUBRE ASÍ TODOS LOS TIPOS PARA APLICACIONES PESADAS. EL BUEN COMPORTAMIENTO DE LOS NEUMÁTICOS RT-5D EN LO QUE SE REFIERE A NÚMERO DE HORAS DE OPERACIÓN Y A SU IMPRESIONANTE CAPACIDAD DE CARGA, HACE POSIBLE REDUCIR LOS GASTOS DE EXPLOTACIÓN E INCREMENTAR EL RENDIMIENTO.

El RT-5D de Goodyear es un neumático OTR de tracción con nivel 250 (L5) indicado para operar en condiciones severas como por ejemplo en canteras, aplicaciones industriales complejas y plantas de reciclaje, así como en minas, tanto a cielo abierto como subterráneas. En Intermat, la empresa amplía su cartera de productos OTR de alta calidad, gracias a la ampliación del RT-5D en las medidas 20.5R25, 23.5R25

y 26.5R25. "Ahora, con nuestro exitoso neumático RT-5D disponible en estas tres nuevas medidas, ofrecemos una completa cartera que puede montarse en todo tipo de aplicaciones pesadas. La gama RT-5D, con una capacidad de carga superior a la de los neumáticos que no cuentan con carcasa de alta estabilidad (Hi-Stability) y con un alto nivel de horas de operación, ayudará a nuestros clientes a reducir su coste total de pro-

ducción", ha declarado Octavian Velcan, Director General de neumáticos OTR en Goodyear EMEA.

El RT-5D Hi-Stability de Goodyear cuenta con un dibujo innovador y mejorado en la banda que le proporciona una tracción extraordinaria y un alto nivel de protección contra los golpes y los impactos, así como un gran confort en la conducción. Su rendimiento y longevidad hacen de este neumático una excelente opción para aplicaciones en canteras, para operaciones difíciles, así como para reciclado.

Otra característica de la gama RT-5D es la tecnología Hi-Stability de la carcasa. Combina refuerzos en la zona del talón, en los cinturones de la carcasa y en el fin de lona. Todo ello da como resultado una mejora en la productividad, más protección en los flancos en condiciones agresivas y una mínima deformación.

El RT-5D puede transportar hasta un 25% de carga adicional por ciclo (en comparación con un neumático sin carcasa de alta estabilidad) gracias a su ancha y sólida banda no direccional que le permite manejar cargas pesadas como por ejemplo, manejo de bloques. Por otra parte, el innovador diseño de la banda de rodadura de la gama RT-5D ofrece un alto nivel de protección contra golpes e impactos, así como una excelente tracción y durabilidad, especialmente en terrenos difíciles como las canteras. El nuevo diseño de la banda también es responsable del gran confort que ofrece la más reciente gama de Goodyear para palas mecánicas: la vibración en superficies duras se redujo hasta un 30% en relación a su predecesor, el RT-5C.

Con la presentación mundial de los tres nuevos tamaños del RT-5D en Intermat, la gama de Goodyear para aplicaciones pesadas comprende actualmente las medidas 20.5R25, 23.5R25, 26.5R25, 29.5R25 y 875/65R33, lo que la hace apta para todo tipo de aplicaciones pesadas.





Mismo nombre, más potencia

NUEVO ROBOT BROKK 60 II

ANZEVE, LA COMPAÑÍA MADRILEÑA DISTRIBUIDORA DE LOS ROBOTS DE DEMOLICIÓN BROKK PARA EL MERCADO ESPAÑOL, HA INCORPORADO A SU GAMA DE EQUIPOS EL NUEVO MODELO DE ROBOT PAR DEMOLICIÓN BROK 60 II.

La principal novedad del Brokk 60 II es una mejora en el sistema hidráulico, lo que aumenta su potencia. Esto convierte a la más pequeña de las máquinas de Brokk en un verdadero campeón en el ratio peso-potencia.

Además, el manejo de la máquina también ha sido mejorado, para hacerla aún más fácil de utilizar en espacios reduci-

dos. Sus movimientos son ahora aún más suaves e incluso más precisos.

“Estamos encantados de presentar la nueva Brokk 60 II. Trabajamos continuamente en mejorar nuestras máquinas, para ofrecer los mejores productos a nuestros clientes. Por eso hemos mejorado la Brokk 60”, comenta Martin Krupicka, presidente y CEO de Brokk.

Las mejoras en el rendimiento de la Brokk 60 se han realizado sin sacrificar el reducido tamaño del robot de demolición más pequeño del mundo - su peso (500 kg.) y dimensiones (60 cm. de ancho y 88 cm. de alto) no han cambiado.

Utilizado principalmente en la construcción, el robot Brokk 60 es también perfecto para ser utilizado en lugares donde el espacio es limitado, como en los túneles de las minas, en industrias nucleares y en la industria de proceso.

Brokk lleva casi 40 años diseñando y fabricando robots de demolición radio-controlados. Por eso, siempre ofrece a sus clientes las mejores máquinas para una demolición segura, eficiente y rentable. El nuevo robot Brokk 60 II es el último de una larga y experimentada serie de máquinas que hacen sencillamente eso.



Se trata de la primera de una nueva serie

HITACHI PRESENTA SU CARGADORA DE RUEDAS HÍBRIDA ZW220HYB-5

HITACHI CONSTRUCTION MACHINERY CO., LTD. (HCM) DIO A CONOCER SU PRIMERA PALA CARGADORA HÍBRIDA DE PRODUCCIÓN EN SERIE EN LA FERIA INTERMAT EN PARÍS. LA INNOVADORA ZW220HYB-5 HÍBRIDA HA SIDO DISEÑADA Y CONSTRUIDA EN LA FÁBRICA DE PALAS CARGADORAS DE HCM EN RYUGASAKI, JAPÓN.

Ha sido desarrollada como parte de los esfuerzos de HCM por fabricar un producto ecológico que consuma significativamente menos combustible que el consumido en 2010. Esto responde al interés mundial por proteger el medio ambiente y es una consecuencia de las cada vez más estrictas normativas de emisiones.

La ZW220HYB-5 incorpora la tecnología 100% probada del grupo Hitachi, empleada en el tren bala y en los dúmperes rígidos de la serie EH, que ha sido desarrollada específicamente para esta pala cargadora híbrida.

Para lograr esto, el motor de cuatro cilindros de la ZW220HYB-5 alimenta un generador, que produce energía para

impulsar dos motores de traslación eléctricos. Cuando la máquina está rodando o frenando, continúa almacenando electricidad en un condensador. En aceleración, utiliza la energía del generador y del condensador, por lo que se requieren menos revoluciones para alcanzar la velocidad de desplazamiento normal.

Las unidades de control son la clave del proceso de generación de energía eléctrica y del funcionamiento del motor. Por ejemplo, en las tareas de elevación y carga, las rpm del motor aumentan automáticamente en función de la carga, por lo que no es necesario utilizar el pedal del acelerador.

El sistema híbrido presenta cuatro grandes ventajas: consumo de combus-

tible reducido, fiabilidad y seguridad mejoradas, menor ruido, y funcionamiento sencillo. El sistema híbrido de la ZW220HYB-5 reducirá un 26% el consumo de combustible, en comparación con la anterior pala cargadora de ruedas convencional ZW220. Esto reduce los costes de funcionamiento, manteniendo el mismo nivel de rendimiento.

El coste de la cargadora de ruedas híbrida durante su vida útil también se reduce gracias a que el generador, los motores de traslación y los frenos de servicio requieren un menor mantenimiento. La seguridad ha sido reforzada gracias al sistema de frenado automático, que permite a la máquina desplazarse cuesta abajo a una velocidad constante.

Este producto respetuoso con el medio ambiente es menos ruidoso: 5 dB(A) menos en la cabina, lo que hace el entorno de trabajo más cómodo para el operador; y 2 dB(A) menos en el exterior.

El funcionamiento de la ZW220HYB-5 es más sencillo. El uso de motores de traslación en lugar de la transmisión convencional suprime las sacudidas al excavar y en los desplazamientos cuesta arriba. Además, los sistemas hidráulicos y de traslación son independientes, lo que proporciona un mayor rendimiento.

La pala cargadora híbrida ha sido sometida a numerosas pruebas por los clientes de HCM en vertederos y canteras de Japón. Los comentarios han sido muy positivos. Esto ha ayuda-



LA **ZW220HYB-5** INCORPORA LA TECNOLOGÍA 100% PROBADA DEL GRUPO HITACHI, EMPLEADA EN EL **TREN BALA** Y EN LOS **DÚMPERES RÍGIDOS** DE LA SERIE EH, QUE HA SIDO DESARROLLADA ESPECÍFICAMENTE PARA ESTA PALA **CARGADORA HÍBRIDA**.

do al equipo de desarrollo a afinar la ZW220HYB-5 satisfactoriamente antes de introducirla en el mercado japonés.

“HCM está constantemente volcada en mejorar la satisfacción de los clientes

desarrollando la tecnología más avanzada,” afirma Vasilis Drougkas, especialista de cargadoras de ruedas en Hitachi Construction Machinery (Europe) NV. “Los clientes exigen un rendimiento ele-

vado, un menor consumo de combustible y un coste de propiedad bajo. Este es el reto para el desarrollo de las cargadoras de ruedas de Hitachi de cara al futuro.”



Para el sector de residuos y reciclaje

JCB PRESENTA UNA NUEVA PALA CARGADORA DE LA SERIE WASTEMASTER

JCB HA PRESENTADO RECIENTEMENTE UN NUEVO MODELO DE SU GAMA PARA EL SECTOR DE RESIDUOS Y RECICLAJE – LA POTENTE CARGADORA DE RUEDAS JCB 457 WASTEMASTER, QUE INCORPORA LA NUEVA CABINA JCB COMMANDPLUS.

La JCB 457WM es la primera máquina en la que se puede ver la nueva estructura de cabina, la nueva cubierta del motor y el nuevo diseño del contrapeso trasero, que contribuyen en conjunto a una mejor visibilidad, niveles de ruido más bajos, mayor espacio interior y un ambiente de trabajo mejorado para el operador.

La JCB 457 Wastemaster se puede adaptar con precisión a las necesidades del sector de residuos y reciclaje con distintivos rojos y blancos de alta visibilidad, filtración adicional de aire para la cabina, sistema trasero de detección de obstáculos, sistema de supresión de fuego automático y neumáticos a prueba de pinchazos para eliminar el tiempo de inactividad de la máquina.

Además, la JCB 457WM es la primera



gran cargadora de ruedas que cumple con las normas de emisiones Tier 4 final, con su potente motor diesel MTU que se adapta perfectamente a los requerimientos de la máquina. El motor contribuye a un importante ahorro de combustible de alrededor del 16%, en comparación con el modelo anterior. Igual que en otros modelos JCB, el motor de la 457WM cumple con la normativa Tier 4 final sin la necesidad de un filtro de partículas diesel (DPF), basándose en un proceso de combustión eficiente, con una reducción catalítica selectiva (SCR) y un aditivo líquido de escape que le permite cumplir con los más estrictos reglamentos.

NUOVA CABINA JCB COMMANDPLUS

La 457WM es la primera máquina de JCB que monta la nueva generación de cabinas JCB CommandPlus. Los operadores que trabajan en plantas de reciclaje, pasan habitualmente todo el día en su máquina, por lo que JCB ha puesto todo su empeño en ofrecer el mayor confort en la cabina. La nueva estructura ROPS se apoya en pilares frontales que respetan la misma anchura que la parte trasera de la cabina, proporcionando un espacio interior más grande con un parabrisas panorámico. La máquina dispone del sistema JCB "Command Driving Position", con pedales de uso más cómodo, una nueva columna de dirección ajustable y controles hidráulicos montados en los asientos.

Todos los interruptores y controles auxiliares se han colocado en el pilar de la derecha, que facilita al operador el acceso y simplifica el manejo de la máquina. La 457WM tiene dos pantallas completas LCD de color, una en la consola central y una segunda en la parte superior del pilar de la mano derecha. Esta segunda pantalla incorpora el acceso a los menús de funcionamiento del cargador y actúa como un monitor de cámara de visión trasera de la máquina.

La cabina JCB CommandPlus ofrece mayor espacio interior, ya que el sistema de calefacción, ventilación y aire acondicionado se han situado fuera de la estructura de la cabina. Así el operador dispone de más espacio de almacenamiento, tanto detrás del asiento, como en los bolsillos frontales y laterales de las consolas. La nueva cabina, en combinación con el motor MTU, el ventilador de refrigeración bajo demanda y el sistema de aire acondicionado situado en el exterior, consigue una enorme reducción del nivel de ruido en el interior, de 71dB a 67dB, que la convierten en la más silenciosa de su categoría.

La iluminación LED en todo su alrededor y los espejos con regulación eléctrica y calefactados aseguran la máxima visibilidad en todas las condiciones operativas. Los retrovisores se montan ahora en frente de los pilares reposicionados, por lo que es más fácil para el operador tener visibilidad alrededor de toda la máquina. La puerta de la cabina está articulada en la parte

frontal, lo que permite un acceso y una salida de la máquina más fáciles y seguras. También facilita los accesos al motor para el mantenimiento regular y cualquier trabajo de servicio.

Más potencia y menores emisiones

La JCB 457 Wastemaster está propulsada por un motor Tier 4 Final de 7.7 litros MTU, con una potencia de 258 CV, (193kW) frente a los 250 CV (186kW) del modelo anterior. Pero lo que es más importante, es que el motor consigue este aumento de la producción a bajas revoluciones nominales, lo que reduce el consumo de combustible, el ruido y las emisiones. JCB también ha puesto su énfasis en el convertidor de par y la transmisión, para adaptar perfectamente la potencia del motor con la transmisión estándar de cuatro velocidades, o con la opcional de cinco velocidades. Esto ha dado lugar a ahorros en el consumo de combustible de hasta un 16%. Al igual que con otros modelos de JCB, la 457WM consigue cumplir los estándares de emisiones Tier 4 final sin el requisito de un DPF costoso y complejo, lo que reduce el coste y el tiempo de servicio para los clientes, aumentando el tiempo de actividad y la rentabilidad.

El cambio más visible de la 457WM, aparte de la nueva cabina, es el diseño del capó del motor en una sola pieza con línea descendente. Este capó se levanta eléctricamente y proporcionar un óptimo acceso al motor y a la transmisión, para los mantenimientos periódicos. La parte trasera también se puede abrir desde fuera de la máquina para facilitar el acceso al paquete de refrigeración. Los radiadores y el ventilador de refrigeración hidráulico se pueden extraer basculando la parte trasera de la máquina para facilitar su limpieza.

El conjunto de novedades incorporadas a la cargadora de ruedas JCB, para obtener mayor comodidad, rendimiento y seguridad para el usuario, será introducidas también en los modelos más pequeños a medida que avance la adaptación a la normativa Tier 4 final en los próximos meses.

La JCB 457 Wastemaster Tier 4 se suministra de serie con el sistema telemático LiveLink de JCB. Esto proporciona a los administradores de flotas y propietarios acceso remoto para conocer el consumo de combustible en tiempo real, y los principales datos del trabajo de la máquina, incluidas las horas de funcionamiento y los códigos de error. JCB LiveLink también permite a los clientes establecer límites horarios para el trabajo, fuera de los cuales la máquina no funcionará, además límites geográficos que protegen el movimiento no autorizado de la misma.



ORGANIZADO POR ADRP, AEDED Y AEDT

El Foro sobre deconstrucción

un evento de referencia para el sector

El pasado 24 de septiembre, tuvo lugar en Madrid el Foro sobre Deconstrucción 2015, el principal encuentro a nivel nacional para los profesionales relacionados con la actividad de deconstrucción, que incluye los gremios de demolición, descontaminación, corte y perforación.



Esta segunda edición del Foro sobre deconstrucción asistieron más de 40 empresas y más de 100 profesionales relacionados con estas actividades, convocados por la Asociación de descontaminación de residuos peligrosos, ADRP, la Asociación española de demolición, AEDED, y la Asociación española de corte y perforación, AEDT.

FORO PROFESIONAL

El Foro tuvo una parte profesional, compuesta por sesiones de ponencias y una mesa redonda, en la que se analizó la situación del sector, se expusieron casos prácticos, se compartieron buenas prácticas y se debatió sobre las perspectivas de futuro.

En el evento también hubo momentos de encuentro en los cuales los asistentes pudieron aprovechar para intercambiar impresiones sobre sus actividades con otros profesionales del sector.

Además, se pudieron ver las últimas novedades en maquinaria y productos especializados en la zona de expositores, en la que participaron: BYG, Barloworld Finanzauto, Alex Implements, Mantovanibenne, Arden Equipment, SMH, SMOPYC 2017, Atlas Copco, Husqvarna, Kayati, Anzeve, Turboiber y JCB, gracias a los cuales el Foro sobre deconstrucción 2015 fue posible.

SESIÓN DE CONFERENCIAS 1

Antes del inicio de la sesión de conferencias, el Secretario General de la Confederación Nacional de la Construcción, CNC, Pedro

C. Fernández Alén, dio la bienvenida a los asistentes valorando la iniciativa de la celebración del encuentro y de la labor que llevan a cabo las tres asociaciones organizadoras.

Las ponencias presentadas en esta sesión uno fueron las siguientes:

- Nueva regulación del traslado de residuos en España, presentado por Carmen Tapia Carrasco, de la Subdirección General de Residuos del Ministerio de Agricultura, Alimentación y Medio Ambiente.

La subdirectora general explicó el Real Decreto 180/2015, de 13 de marzo, por

EL FORO TUVO UNA **PARTE PROFESIONAL**, COMPUESTA POR SESIONES DE **PONENCIAS** Y UNA **MESA REDONDA**, EN LA QUE SE ANALIZÓ LA **SITUACIÓN DEL SECTOR**, SE EXPUSIERON **CASOS PRÁCTICOS**, SE COMPARTIERON **BUENAS PRÁCTICAS** Y SE DEBATIÓ SOBRE LAS **PERSPECTIVAS DE FUTURO**.



el que se regula el traslado de residuos en el interior del territorio del Estado.

Durante su ponencia destacó el control que ejercen las autoridades durante el traslado de los residuos desde su origen hasta su destino, así como en las instalaciones donde van a ser tratados.

Además, diferenció entre los distintos tipos de operadores de los traslados y entre el régimen general y específico, profundizando en el contrato de tratamiento y procedimientos, entre otros aspectos.

- Conexiones rápidas de implementos y actualización de la normativa de cabinas, presentado por Ignacio Lanzadera, Responsable de Desarrollo de Negocio de JCB.

Lanzadera llevó a cabo una ponencia de dos temas diferenciados.

En la primera parte, se centró en las estructuras de protección para los equipos de trabajos móviles FOPS, ROPS y TOPS, repasando la normativa a aplicar, es decir, el Real Decreto 1644/2008, comparándolo con los R.D ya derogados 1435/1992 y 56/1995.

En la segunda parte de su ponencia, Ignacio Lanzadera explicó las novedades técnicas en conexiones rápidas de implementos, según el tipo de accionamiento (manual, mixto y automático) y repasando las medidas de seguridad de los mismos.

- Caso práctico: Desmantelamiento del viaducto Sabino Arana en Bilbao, presentado por Pedro Villuela, Director Comercial de Norcorte. Pedro Villuela explicó el trabajo realizado, que consistió en el corte de tableros y descenso para su posterior demolición y reciclaje.

Entre las dificultades encontradas destacan la localización de la obra, en pleno centro de Bilbao, y la diferencia de tamaño y pendiente de los tableros.

La obra se llevó a cabo del 30 de agosto de 2013 al 31 de marzo de 2014.

SESIÓN DE CONFERENCIAS 2

Tras el primer descanso, tuvo lugar la segunda sesión de conferencias del Foro sobre deconstrucción 2015. Los temas de debate tratados en esta sesión dos fueron los siguientes:

- El inventario de residuos: requisito previo para las actuaciones de demolición y descontaminación, presentado por Aitor Sáez de Cortázar, responsable de proyectos en área técnica de Ihobe.

El responsable de proyectos de la compañía repasó las motivaciones y las dificultades para la correcta gestión de los residuos de construcción y demolición, RCD, integrada en Euskadi, así como un correcto inventario de los posibles residuos a encontrar en una obra.



Además, citó los resultados obtenidos y los aún pendientes y aprovechó para comentar acciones previstas en el próximo futuro, como por ejemplo las derivadas de su participación en el proyecto europeo HISER.

- Gestión de lodos y detritus generados en las operaciones de corte y perforación con diamante, presentado por Iván Díaz, Director Técnico de Anzeve.

Iván Díaz explicó la filtración del agua, su reutilización y beneficios, a través del funcionamiento de los equipos SFA 400 y SFA 900.

Profundizó en los datos técnicos de ambos equipos, repasó la legislación que les afecta (Real Decreto 60/2011) y mostró, a través de un vídeo, un ejemplo de aplicación de los mismos.

-Caso práctico: Trabajos de descontaminación en la central térmica de Puertollano, presentado por Jose Maria González y Manuel Barreno, de la empresa Demoliciones Córdoba.

En la presentación se destacó, por encima de todas las circunstancias que afectaron a la obra, su duración: tan solo 50 días.

El alcance de los trabajos realizados arrojó datos como los 5.500 metros de tuberías retiradas o las 4.600 toneladas de material con contenidos de amianto a desmontar, empaquetar y transportar, con una media de 92 al día.

Además, se explicaron las soluciones adoptadas para la retirada del material contaminado, donde además de la limitación de movilidad por parte de los técnicos y operarios, también influyó el fuerte viento.

SESIÓN DE CONFERENCIAS 3

Tras el descanso para comer y debatir sobre la materia de las ponencias llevadas a cabo hasta el momento, tuvo lugar la tercera sesión de conferencias con los siguientes temas tratados:

- Nueva normativa para caracterización de residuos peligrosos, presentado por Luis Molinelli, responsable de desarrollo de productos de ERM Iberia.

Luis Molinelli repasó la amplia legislación existente, además de los cambios introducidos y entrada en vigor de nueva normativa que afecta directamente a la denominación de los residuos peligrosos y a sus pictogramas.

- Vigilancia de la salud, medición y seguimiento de la exposición al amianto, presentado por Monserrat García, de la Subdirección General de Sanidad

Ambiental y Salud Laboral del Ministerio de sanidad, servicios sociales e igualdad.

La subdirectora general de Sanidad Ambiental informó sobre la importación de amianto en España durante el siglo XX, de las enfermedades ocasionadas por este re-



PREMIOS DEMOLICIÓN



siduo peligroso y explicó el programa de vigilancia de la salud de los trabajadores expuestos, el PIVISTEA.

Por último, dejó patente la imposibilidad del control individual por parte de la Administración Pública y abogó por trabajar en la concienciación general de realizar los trabajos de descontaminación a través de buenas prácticas.

- ¿Es viable el reciclaje en España?, presentado por Jose Blanco, director de Rabuso.

Jose Blanco planteó esta pregunta a todos los asistentes a través de su ponencia, donde se apoyó en cinco aspectos: el interés en el reciclaje, la necesidad del reciclaje, la capacidad técnica, el control de flujos y la creación del mercado en el ámbito nacional.

MESA REDONDA

Tras el último descanso, tuvo lugar una mesa redonda donde participaron Pablo Budia, gerente de Deltapunt y presidente de AEDED, Fabián Alcudia, gerente de Thayr y presidente de AEDT,

y Daniel Anka, presidente de Anka Demoliciones.

En este punto del programa, y contando con la participación de los asistentes, se hizo un repaso a la situación de los tres gremios protagonistas y se esbozaron acciones a llevar a cabo en un futuro cercano.

DELTAPUNT Y ATLAS COPCO, GANADORES DE LOS PREMIOS DE DEMOLICIÓN 2015

La Asociación española de demolición, AEDED, entregó el Premio de demolición 2015 en el marco del Foro sobre deconstrucción 2015, celebrado el 24 de septiembre en Madrid.

Deltapunt y Atlas Copco consiguieron el Premio de demolición en las categorías de mejor trabajo y mejor producto, respectivamente.

MEJOR TRABAJO DE DEMOLICIÓN

La obra realizada por la compañía catalana en el Restaurante La Pèrgola de

Barcelona consistió en una demolición por medios manuales y mecánicos, dejando el terreno preparado para su posterior urbanización.

Entre las dificultades encontradas en la realización de la obra destacan la retirada del amianto y la protección de la fachada “medianera” del Pabellón 8 de La Fira, colindante con el restaurante.

Entre los elementos empleados, además del desamiantado, destacan los muros de contención, la gestión de los residuos de fuel y el relleno del solar con material reciclado.

La obra fue llevada a cabo del 27 de octubre de 2014 al 15 de enero de 2015.

El gerente de Deltapunt, Pablo Budia, fue el encargado de recoger el galardón.

MEJOR PRODUCTO O SISTEMA PARA DEMOLICIÓN

El martillo hidráulico Atlas Copco SB 702, pertenece a la gama SB, representa un nuevo concepto en tecnología de rompedores hidráulicos con una carcasa patentada de una sola pieza.

Los rompedores hidráulicos SB tienen una excepcional relación potencia/peso y son rápidos y fáciles de colocar, y la carcasa, de una sola pieza, también implica una cantidad menor de componentes y menos mantenimiento.

El martillo SB 702 ofrece un gran diseño y rendimiento en la gama de 700 kg, que facilita cualquier trabajo de jardinería, paisajismo, mantenimiento, construcción o demolición.

El Bussiner Line Manager de herramientas de construcción y demolición de Atlas Copco, Luis Miguel Bustos, recogió el trofeo de ganador.

LOS FINALISTAS

El finalista en la categoría de mejor trabajo de demolición fue Anka Demoliciones, que presentó la demolición manual de un edificio para viviendas en Madrid. Su presidente, Daniel Anka, fue la persona encargada de recoger el trofeo.

Por su parte, los finalistas en la categoría de mejor producto o sistema fueron Arden Equipment, con el multiprocesador CU031; Mantovanibenne, con la pinza CRH 440; MB Crusher, con la cuchara trituradora MB-L160; Husqvarna con la cizalla DCR 100 y, por último, Barloworld Finanzauto, por la cizalla Modelo S300 serie C- S365C-S385C, cuyos representantes recogieron los trofeos.

Demoliciones Córdoba y SMH, ganadores del Premio de descontaminación 2015

La Asociación de descontaminación de residuos peligrosos, ADRP, entregó el Premio de descontaminación 2015 en el marco del

Foro sobre deconstrucción 2015, celebrado el 24 de septiembre de 2015 en Madrid.

MEJOR TRABAJO DE DESCONTAMINACIÓN

El Premio de descontaminación 2015 en la categoría de mejor trabajo fue para la empresa Demoliciones Córdoba por el desmantelamiento del sistema de refrigeración de la torre de la central térmica de Puertollano.

El alcance de los trabajos realizados arrojó datos como los 5.500 metros de tuberías retiradas o las 4.600 toneladas de material con contenidos de amianto a desmontar, empaquetar y transportar, con una media de 92 al día.

En el trabajo destacan las soluciones adoptadas para la retirada del material contaminado, donde además de la limitación de movilidad por parte de los técnicos y operarios, también influyó el fuerte viento.

El trofeo fue recogido por el director de Demoliciones Córdoba, Antonio Barea, gerente de la empresa, Jose María González y el técnico, Manuel Barreno.

MEJOR PRODUCTO O SISTEMA PARA DESCONTAMINACIÓN

El Premio de descontaminación 2015 en la categoría de mejor producto o sistema fue, como ocurriera en la edición de 2014, para SMH por su sistema de inyección de líquidos para amianto friable.

Este producto es utilizado en la eliminación de revestimientos pulverizados, aislantes térmicos y recubrimiento de tuberías, cumpliendo con todas las normativas nacionales y europeas. Entre sus elementos innovadores destaca la incorporación de una manguera de inyección con agujas PROGARD que pueden ser empleadas en línea recta o alrededor del material a tratar, muy fáciles de transportar e instalar.



PREMIOS DESCONTAMINACIÓN



El trofeo fue recogido por el gerente de SMH en España, Mauricio Torres.

THAYR Y HUSQVARNA, GANADORES DEL PREMIO DEL DIAMANTE 2015

La Asociación española de corte y perforación, AEDT, entregó el Premio del diamante 2015 en el marco del Foro sobre deconstrucción 2015, celebrado el 24 de septiembre en Madrid. Thayr y Husqvarna consiguieron el Premio del diamante en las categorías de mejor trabajo y mejor producto, respectivamente.

MEJOR TRABAJO DE CORTE Y PERFORACIÓN

La estructura del tación Ro-Ro del Puerto de Mahón, en Menorca, estaba formada por una losa de hormigón de 400 mm de espesor, vigas riostra y pilotes de diámetro de 1000 mm con camisa de acero.

Entre los problemas existentes destacaron la nula visibilidad en el segundo de los cortes de los pilotes a cota -12 m y el hundimiento y recuperación de los pilotes cortados.

Entre los elementos innovadores destacó la fabricación de un elemento electrónico para controlar la tensión del hilo y la de un útil metálico hidráulico para fijar la máquina de hilo a los pilotes en los cortes subacuáticos.

El gerente de Thayr, Fabián Alcudia fue el encargado de recoger el trofeo.

MEJOR PRODUCTO O SISTEMA PARA CORTE Y PERFORACIÓN

El motor de perforación DM650 HF es un sistema eléctrico de alta frecuencia, compacto y potente para una corona de hasta 600 mm de diámetro.

El motor puede trabajar tanto con corriente 400V, como 230V, a lo que hay que sumar su mayor ligereza.

El jefe de producto y responsable de ventas para profesionales de corte y perforación de Husqvarna, Jaime Gómez, recogió el galardón.

LOS FINALISTAS

Los finalistas al premio del diamante 2015 a mejor trabajo de corte y perforación fueron ASP, por la apertura subacuática de ventanas en un dique de Almería; Flesan, por la restauración del monumento de La Victoria en Talca, Chile y, por último, Perfocort, por la demolición técnica del anexo al banco de la Sociedad General Casablanca Marroc.

Los representantes de estas empresas presentes en la entrega de premios recogieron los trofeos de finalista.



PREMIOS DIAMANTE

En la categoría de mejor producto o sistema, el finalista fue ThiroliT con la perforadora DME-19 DP.

SOBRE EL FORO SOBRE DECONSTRUCCIÓN

La Asociación de descontaminación de residuos peligrosos, ADRP, junto con la Asociación española de demolición, AEDED, y la Asociación española de corte y perforación, AEDT, son las asociaciones organizadoras del Foro sobre Deconstrucción.

Además de empresas asociadas y proveedores del sector de la deconstrucción, también participan un gran número de entidades colaboradoras, colegios profesionales, Administraciones Públicas y medios de comunicación.

El Foro sobre Deconstrucción está planteado para difundir la actividad de estos gremios especializados, promover la cola-

boración y fomentar la interacción de los profesionales y empresas del sector, creando un marco de referencia para el debate y la colaboración entre empresas y entidades relacionadas.

LA DECONSTRUCCIÓN COMO CONJUNTO

La deconstrucción comprende un preciso conjunto de procesos y técnicas orientados a la recuperación, clasificación, reutilización de materiales y espacios constructivos.

La deconstrucción, como conjunto, incluye varias actividades:

- Descontaminación de residuos peligrosos
- Desmontaje
- Demolición manual y mecánica
- Desmantelamiento y desguace industrial
- Corte y perforación con útiles diamantados
- Valorización en obra
- Reciclaje de RCD
- Gestión final de residuos



DE CARA AL PRÓXIMO 11 DE NOVIEMBRE, EN VALLADOLID,

ARPHO continúa preparando la **jornada divulgativa**

El 11 de noviembre de 2015, en Valladolid, la Asociación de reparación, refuerzo y protección del hormigón, ARPHO, celebra una jornada divulgativa abierta al público y gratuita.

El evento tendrá lugar en el Colegio Oficial de Aparejadores y Arquitectos Técnicos de Valladolid (COAT), en horario de mañana y está dirigida a profesionales relacionados con estas tres actividades.

El programa de la jornada contará con tres bloques diferenciados, normativa y servicios en fase de inspección y proyectos, técnicas y casos prácticos de las tres actividades, y por último, una mesa redonda donde se buscará la interacción con los asistentes.

La participación en la jornada precisa de inscripción previa obligatoria, mientras que no está permitida la participación de empresas proveedoras que no sea miembro de ARPHO.

PRESENTACIÓN

La Asociación de reparación, refuerzo y protección del hormigón, ARPHO, celebra

una nueva jornada divulgativa gratuita y abierta al público para dar a conocer estas técnicas y sus aplicaciones.

Programa preliminar

08:30 Se inicia la acreditación de los asistentes

09:00 Bienvenida y presentación de la jornada

09:10 Sesión de conferencias 1
Normativa aplicable a la actividad de reparación, refuerzo y protección del hormigón.

Servicios en fase de inspección.

Servicios en fase de proyecto.

10:45 Descanso

11:30 Sesión de conferencias 2
Reparación del hormigón. Técnicas y casos prácticos

Refuerzo del hormigón. Técnicas y casos prácticos

Protección del hormigón. Técnicas y casos prácticos.

13:00 Mesa redonda con la intervención de profesionales y especiales de la actividad

14:00 Final de la Jornada



DEL 13 AL 15 DE OCTUBRE

Los actores económicos toman la palabra

Cuando aún faltan unos meses para el evento, ya está confirmada la intervención de instituciones y representantes de empresas del mundo entero en el congreso lo que permitirá presentar los desafíos y las soluciones concretas de los profesionales en materia de conservación de los recursos y lucha contra el desajuste climático.

Una primera programación que confirma este salón + congreso como el nuevo encuentro profesional intersectorial, innovador y pluridisciplinar, ineludible a partir de 2015.

UN CONGRESO CON DESAFÍOS Y SOLUCIONES CONCRETAS

El programa del congreso World Efficiency ofrecerá una explicación de las tendencias y evoluciones de los mercados así como modelos de actuación innovadores que ya se están llevando a cabo y que permiten conservar y optimizar los recursos y responder a los retos del cambio climático.

Esta programación ambiciosa tiene por finalidad debatir sobre los retos de futuro insistiendo a la vez en las realidades y la actualidad de las soluciones que ya se están aplicando.

La primera edición de World Efficiency, nueva cita bienal creada por los organizadores de Pollutec es la próxima cita importante de la Agenda de Soluciones. Congrega a los actores económicos que han desarrollado soluciones profesionales con menor impacto en los recursos y el clima que presentarán seis semanas antes de la COP21 a los contratistas, prescriptores e inversores de los sectores público y privado.

UN PROGRAMA CRUZADO PARA FAVORECER LAS RELACIONES INTERSECTORIALES

World Efficiency reagrupa soluciones para los recursos y el clima destinadas a los profesionales de los diferentes sectores de actividad. Por ello, el programa del congreso ha sido desarrollado en colaboración con los actores de los mercados en base a un acercamiento multi-temático cruzado para favorecer los intercambios de experiencias y de competencias.

EN EL PROGRAMA DE LA PARTE "MODELOS DE GOBERNABILIDAD"

Ciudades y territorios innovadores: la ciudad, gran consumidora de recursos y emisora de carbono constituye un reto prioritario. En presencia de representantes de colectividades de las diferentes partes del mundo, se abordará el tema de la ciudad bajo-carbono tanto en sus aspectos técnicos, infraestructurales y de redes como sociales.

Esta parte también tratará el tema de desarrollo sostenible de los territorios.

Asimismo, como complemento a la parte 'mercados', también se abordará n nuevos modelos de gobernabilidad privada como son la economía circular y la economía bajo-carbono tanto en su concepto como en su realidad pragmática aplicada en los sectores y en los territorios.





EN EL PROGRAMA DE LA PARTE “MERCADOS”

Producción y control energético

El programa tratará el tema bajo diferentes aspectos: técnico, sectorial y económico

EDIFICACIÓN Y ORDENACIÓN

Qué soluciones técnicas : de los productos a los usos

Más allá de las técnicas, ¿qué soluciones para llevar a cabo el cambio?

Una sesión se centrará en la descarbonización en proceso del sector para alcanzar el “factor 4”, es decir, la división por 4 de las emisiones de CO2 de cara a 2050 respecto a 1990.

TRANSPORTE Y MOVILIDAD

Diferentes sesiones abordarán la necesaria descarbonización del sector de los transportes de viajeros y mercancías. Entre los talleres: Auditorías energética y CO2 en las actividades de transporte; las tecnologías específicas para la movilidad sostenible; la ingeniería del transporte para una movilidad sostenible.

INDUSTRIA DEL FUTURO

Mientras que Francia impulsa la segunda fase del plan “Nueva Francia industrial” para una industria del futuro, Alemania desarrolla una plataforma “Industria 4.0”; estos dos programas se llevan a cabo de forma

cooperativa. Por ello, está prevista una sesión especial franco-alemana articulada en torno a talleres sobre la eficiencia y el rendimiento energético de los procesos de fabricación; la transformación de las energías fatales para reinyectarlas en la red; reciclaje y aprovechamiento de las materias, etc.

ECONOMÍA CIRCULAR

Si el sector del reciclaje contribuye naturalmente a un esquema circular de la economía que rompe con el modelo lineal (comprar, consumir, tirar), pilar de las 3Rs (Reduce, Recycle, Reuse), también debe ser un motor de la economía de bajo carbono.

INVESTIGACIÓN E INNOVACIÓN

El Eco-Innovation Summit (14 y 15 de octubre) asociará un momento relevante “green business” dedicado a las cleantech y las renovables (startups, circuitos de financiación y de inversión, tendencias disruptivas...) y un encuentro entre clústeres en presencia de estructuras y redes francesas, europeas e internacionales.

OTROS CICLOS TEMÁTICOS ESTÁN EN PROCESO DE ELABORACIÓN:

Materias y materiales
Agricultura y alimentación
Gestión del agua y del mar
Competencias
Mujeres y clima

RETOS Y SOLUCIONES PARA TODAS LAS REGIONES DEL MUNDO

Cada territorio busca soluciones que respondan a las exigencias de desarrollo local para las poblaciones y las actividades humanas y se adapten a la vez a su contexto. Por ello, en el marco del congreso, World Efficiency desvelará las soluciones desarrolladas en las diferentes regiones del mundo.

Por ejemplo, se proporcionará más información sobre el principio de eficiencia aplicado en la zona escandinava y nórdica pionero y ejemplo de política medioambiental en la inauguración del congreso que se celebrará en el marco de la operación Nordic Efficiency organizada este año en World Efficiency.

Asimismo, una sesión estará dedicada totalmente a África y se tratará el tema de desarrollo de los territorios bajo diferentes prismas.

Para concluir, en el marco de la operación Ultramar al honor englobada en el Congreso anual de la ACCD'OM (Asociación de los municipios y colectividades de ultramar), los oyentes tendrán la oportunidad de descubrir las necesidades y soluciones específicas de estos territorios para enfrentarse a los retos climáticos y compartir con los actores de otras regiones con las mismas características territoriales, tanto si se hallan en África, como en Asia o América Latina.

directorio **Demolición**

AG DEMOLICIONES CONSTRUCCIONES ARRIBAS GOZALO SA

C/ Lérida 21
28020 Madrid
Tel.: (+34) 915 714 682
correo@agconstrucciones.com
www.agconstrucciones.com



ALBERICH

Teléfono: (+34) 936 530 153
www.alberich.net

ALEXIMPORT SL

C/ Fernando Múgica 15, naves 1 y 2
20018 San Sebastián
Guipúzcoa
Tel.: (+34) 943 377 000
info@aleximport.com
www.aleximport.com



ALEXIMPORT S.L.

ANKA DEMOLICIONES

Teléfono: (+34) 913 271 290
www.ankademoliciones.com

BAENA

Teléfono: (+34) 958 049 256
www.mopgranada.com

BARLOWORLD FINANZAUTO SA

Av. de Madrid, 43
28500 Arganda del Rey
Madrid
Tel.: 901 13 0013
www.barloworld.finanzauto.es



BORRAZ HERNANDEZ SL

C/ Francfort 6 5 B 28022 Madrid
Tel.: (+34) 691 486 014
demolicionesborrazhernandez@gmail.com
www.borrazdemoliciones.com



C&D CONTROL DEMETER

Teléfono: (+34) 934 142 146
www.controldemeter.com

DELTAPUNT

Teléfono: (+34) 902 107 661
www.deltapunt.com

DEMÓLER

Teléfono: (+34) 673 181 018
www.demoler.es

DEMOLICIONES CÓRDOBA

Teléfono: (+34) 957 326 565
www.demolicionescordoba.es

DERRIBOS MATEO

Teléfono: (+34) 963 421 000
www.derribosmateosl.com

DERRIBOS PETRALANDA

Teléfono: (+34) 944 223 735
www.derribospetralanda.com

DETECSA

C/ Marie Curie, 5, 2ª planta
28521 – Rivas Vaciamadrid
MADRID
Tfno: 91.331.21.21
www.detecsa.es



EUROIMPLEMENTOS

C/Antoni Bell, Nº 2, planta 4ª, oficina E2
08174 Sant Cugat del Vallès,
Barcelona
Tel.: +34 93 675 27 11
Fax: +34 93 675 34 11
euroimplementos@euroimplementos.com
www.euroimplementos.com



FELEMAMG

Avda. Agricultura, 15
33211 Gijón (Asturias)
Tlf:985-324408. Fax:985-324226
felemamg@felemamg.com
www.felemamg.com



GRUPO HERMANOS BENÍTEZ

Teléfono: (+34) 954 148 457
www.demolicionesghb.es

directorio **Demolición**

HUSQVARNA ESPAÑA SA

Calle de Rivas 10
Pol. Ind. Vicalvaro
28052 Madrid
Tel.: (+34) 913 716 600

Web: www.husqvarnacp.es



JCB MAQUINARIA SA

Calle Francisco Alonso 6 A
Polígono Industrial Santa Rosa
28806 Alcalá de Henares
Madrid
Tel.: (+34) 916 770 429
maquinaria@jcb.com

www.jcb.com

LEZAMA DEMOLICIONES

Teléfono: (+34) 902 430 762
www.lezama.es

KAYATI

Calle A nº 5 local 1
Polígono Industrial
San José de los Llanos
01230 Nanclares de la Oca
Alava
Tel. +34 945 135 626
Fax +34 945 130 592
kayati@kayati.com
www.kayati.com



POSADA

Teléfono: (+34) 902 747 586
www.posada.org

REDENOR

Teléfono: (+34) 943 555 820
www.redenor.es

RIBERA NAVARRA

Teléfono: (+34) 948 811 481
www.cdriberanavarra.com

SAN JUAN

Teléfono: (+34) 976 185 953
www.rdsanjuan.com

SECOPSA

Teléfono: (+34) 902 879 679
www.secopsa.es

Talleres ZB

Carretera de Zamalbide s/n.
20100 Errenteria
Gipuzkoa
Telephone: +34 943 515 500
Fax: +34 943 515 562
info@zbggroup.es
www.zbggroup.es



TRANDEX

Teléfono: (+34) 913 150 932
www.trandex.es

ThyssenKrupp Materials Ibérica, S.A.



Pol. Ind. Can Roca
C/. Sant Martí, s/n.
08107 Martorelles (Barcelona)
Tel. 93 571 74 42
Fax: 93 571 74 50
german.artech@thyssenkrupp.com
www.thyssenkrupp.com

VD VOLADURAS Y DEMOLICIONES

Teléfono: (+34) 916 281 457
www.voladurasydemoliciones.es



¡Reserve ya su ejemplar!

SUSCRÍBASE AHORA Y ASEGURE LA RECEPCIÓN DE SU REVISTA TODOS LOS MESES POR SÓLO

19,95€

IVA y gastos de transportes incluidos.

INFORMACIÓN ÚTIL Y RENTABLE PARA SU NEGOCIO

Toda la información sectorial destacada, análisis, opinión, mercados, novedades y oportunidades comerciales, amplios reportajes, especiales y mucho más en cada número.



Suscribiéndose se ahorrará más del **20%** sobre el precio unitario de cada ejemplar y recibirá cómodamente la publicación en su dirección postal. Además, tendrá acceso gratuito a la versión on line.

Solicite ya su suscripción:

📞 91 339 67 30

🖱️ www.grupotpi/suscripciones

@ suscripciones@grupotpi.es

✉️ TPI Edita, SA. Dpto. Suscripciones. Avda. Manoteras 26, 3ª planta. 28050 Madrid

POR LOS ORGANIZADORES DE POLLUTEC

¿Y SI DIÉRAMOS UN GRAN PASO POR EL PLANETA?

CLEANTECH

BAJO CARBONO

RECURSOS

DEL 13 AL 15 DE OCTUBRE 2015
PARIS PORTE DE VERSAILLES
Soluciones para los recursos y el clima

WE
WORLD EFFICIENCY
SHOW & CONGRESS

Organizado por :

 Reed Expositions

En asociación con :



www.world-efficiency.com



FUCHS

LÍDERES EN MANIPULACIÓN

Fabricando máquinas de manipulación
desde hace más de 125 años



Parque Empresarial San Fernando.
Edificio Munich, 3ª Planta
28830 San Fernando de Henares
Madrid
916559340

VOLMAQUINARIA
ASCENDUM GROUP



www.volmaquinaria.es / www.ascendum.es