

LA REVISTA DECANA
DE OBRA PÚBLICA

potencia

Revista profesional de maquinaria, obras públicas e infraestructuras

www.potenciahoy.es

Informe

► **Las ventas de maquinaria aumentan un 49% en 2017**



Los segmentos mini y de elevación lideran un crecimiento que permite al mercado de maquinaria registrar las mejores cifras de venta en una década.

Actualidad

► **La licitación de inversión del Grupo Fomento aumenta un 23,6% en 2017**

Mercado

► **La producción del sector de la construcción crece en Europa un 3,5%**

Foros

- **Asamblea general de Asefma**
- **Jornada sobre construcción y cambio climático**

Dossier

► **Novedades en grúas móviles**

90.000
REFERENCIAS
PARA ENTREGA
INMEDIATA

REPUESTOS ALTERNATIVOS PARA MAQUINARIA
DE OBRAS PÚBLICAS CATERPILLAR®,
KOMATSU®, CUMMINS®, VOLVO® Y CASE®

 **Blumaq**

www.blumaq.com



etesa

50 AÑOS

DE EXPERIENCIA

FABRICANDO

PIEZAS

Elementos para Tracción y Excavación, S.A.

Calle Ingeniero Conde de Torroja, 26
P.I. Fin de Semana.28022 Madrid. España

teléfono: +34 91 747 51 90

Fax: +34 91 329 03 33

www.etesa.es

EXCELENCIA EN MOVIMIENTO

PALFINGER es líder mundial en innovación y tecnología aplicada a sus productos, por eso cuenta con las más rentables y eficientes soluciones de elevación del mercado. Nuestro lema,

“EXCELENCIA DE POR VIDA“



PALFINGER IBÉRICA

Calle Sierra de Guadarrama, 2
28830 | San Fernando de Henares | Madrid
T. +34 916 088 000

PALFINGERIBERICA.ES

No habrá recuperación sin obra pública

Arranca este 2018 con buenas noticias para el sector de la maquinaria de construcción: las ventas crecieron un 50% el año pasado y alcanzan sus mejores cifras desde 2007; es decir, los mejores números en una década.

Con todo lo positivo que supone este titular, no podemos obviar en el análisis que la cifra total de máquinas vendidas continúa siendo baja (aún por debajo de las 5.000 unidades, cuando antes de la crisis se sobrepasaban las 20.000) y que en estos términos, los incrementos tienen un reflejo porcentual muy elevado.

Con todo, este aumento en la venta de maquinaria es la constatación de que la recuperación ha llegado definitivamente al sector. Y, bajando al detalle, podemos intuir dónde está el origen de esta recuperación: el crecimiento es especialmente notable en maquinaria mini y de elevación, aquella que tiene más salida en mercados como el residencial, auténtico motor de la recuperación del sector de la construcción.

Porque a pesar de que todos los segmentos de maquinaria crecen respecto al año 2016, la inversión pública y la falta de obra pública continúan lastrando al sector de forma severa. No solo la ausencia casi total de obras de nueva infraestructura, sino que existe un déficit del mantenimiento de las ya existentes, denunciado desde hace tiempo por todos los agentes del sector. Además, si bien las licitaciones de obras han comenzado a crecer, existe una diferencia con lo finalmente ejecutado.

El Plan Extraordinario de Carreteras anunciado el pasado año promete una buena inyección para un sector que ha padecido de forma extraordinaria los recortes presupuestarios de los últimos ejercicios. Pero, al tiempo que Fomento promete importantes licitaciones este año para el sector (se habla de 2.000 millones en 2018), De la Serna ya ha dejado entrever que, si finalmente no se aprueban unos nuevos Presupuestos Generales para este año, las carreteras volverán a sufrir recortes.

En lo que vuelve la inversión en obra civil, nuestras empresas constructoras se han posicionado como adjudicatarias de la construcción y la explotación de grandes infraestructuras por todo el mundo. La mala noticia es que este liderazgo (nuestras empresas cerraron 2017 como las segundas que más facturaron de todas las europeas, solo por detrás de las francesas) es a pesar de la ausencia de actividad en nuestro país.

El sector de la maquinaria de construcción ha cerrado un buen 2017, con la previsión de que este año recién estrenado continúe en la senda del crecimiento. Que esto sea así y que la recuperación sea completa no es posible sin inversión en obra pública.

~~AVOID~~ ATTACK



It's time to defeat downtime. Our new KDI engines are loaded with maximum power and torque, **so you never have to stop.** They're also ultra compact and equipped with KOHLER® Flex technology — a suite of integrated engine systems that allows you to meet every emission standard on earth, including Stage V. The future of power is here. **BE UNSTOPPABLE.**

KOHLER®
IN POWER. SINCE 1920.



4. Editorial

8. Actualidad

La licitación de inversión del Grupo Fomento crece un 23,6% en 2017

16. Informe

Las ventas de maquinaria crecen un 49% en 2017 y registran sus mejores cifras en una década

22. Mercado

La producción del sector de la construcción crece en Europa un 3,5% en 2017

26. Foros

26. Asamblea general de Asefma: el sector da los primeros pasos para su recuperación

30. La CNC y la Fundación Ciudad celebran una jornada sobre construcción y cambio climático

36. Dossier grúas móviles

44. Novedades en equipos generadores de energía

50. Empresas

Volvo lanza su propia gama de dúmperes rígidos

57. Guía del comprador

58. Índice de anunciantes

TPI Edita

www.grupotpi.es | Tel. 91 339 67 30
Avda. de la Industria 6, 1ª planta
28108 Alcobendas (Madrid)

CONSEJERO DELEGADO

José Manuel Galdón Brugarolas

DIRECTOR GENERAL COMERCIAL

David Rodríguez Sobrino

CONSEJO EDITORIAL

José Manuel Illescas Villa, José Manuel Relancio, Juan Ángel Toledo, Juan Antonio Muro Murillo, Juan Francisco Lazcano Acedo, Julián Núñez y Sánchez, Ricardo Cortés Sánchez



REDACCIÓN

DIRECTOR DE INFORMACIÓN
José Henríquez | jihenriquez@grupotpi.es

DIRECTOR

Lucas Manuel Varas Vilachán | lucas.varas@grupotpi.es
91 339 69 91

REDACCIÓN Y COLABORADORES

Laura García-Barrios, Nuria López, Beatriz Miranda, Eduardo Pavón, Marisa Sardina

PUBLICIDAD

JEFE DE VENTAS

Ángel Luis Lara | angel.lara@grupotpi.es
Tel.: 91 339 86 99 | Móvil 618 732 312

DEPARTAMENTO COMERCIAL

Diego Camacho, Teresa del Amo, Ignacio Vázquez

PRODUCCIÓN

JEFE DE PRODUCCIÓN

Enol Álvarez | enol.alvarez@grupotpi.es

MAQUETACIÓN Y DISEÑO

Eugenia Gonzales-Rubio Exeni

DEPARTAMENTO DE PRODUCCIÓN

Ana Caraballo, Katherine Jacome

SUSCRIPCIONES Y DISTRIBUCIÓN

Marta Jiménez | marta.jimenez@grupotpi.es
Tel. 91 339 67 30

SISTEMAS

Joaquín Moll y Felipe Alzate

BASE DE DATOS

Sandra García

EVENTOS

Rocío Navas | rnavas@grupotpi.es

ADMINISTRACIÓN

Susana Sánchez | susana.sanchez@grupotpi.es

IMPRESIÓN

Rotaclick S.L.

DEPÓSITO LEGAL

El que corresponda a cada publicación

DISTRIBUCIÓN POSTAL

Prohibida la reproducción total o parcial de

Servicios Postales
TGIES



los contenidos de esta publicación sin previa autorización por escrito. Las opiniones y artículos publicados son responsabilidad exclusiva del autor, sin que esta revista las comparta necesariamente.

DOOSAN



**Soluciones compactas para
grandes trabajos**



CENTROCAR
SPAIN

Madrid: 918 752 000
Asturias: 984 108 579
Cataluña: 618 130 150
www.centrocar.com

La licitación de inversión del Grupo Fomento crece un 23,6% en 2017



Íñigo de la Serna, ministro de Fomento, en la visita a las obras de ampliación de la A-5.

La licitación de inversión del Grupo Fomento durante el año 2017 ha ascendido a 4.092,6 millones de euros, superior en 781,05 millones al importe licitado en 2016, lo que representa un aumento del 23,6%.

Por su parte, el volumen total de licitación en 2017 ha sido de 6.505,18 millones de euros, lo que supone un aumento del 12,88% en términos interanuales (5.763,08 millones de euros en 2016).

En el conjunto de 2017, las empresas han constituido el principal ente contratante con 5.240,03 millones de euros, el 80,6% del total, seguidas del Ministerio con 1.245,29 millones de euros (19,1%) y los Organismos Autónomos y Agencias con 19,86 millones (0,3%).

Por modos de transporte, los ferrocarriles han concentrado 2.455,39 millones de euros (el 37,7% del total); los aeropuertos, 2.117,17 millo-

nes (32,5%); las carreteras, 1.171,61 millones (18%) y los puertos, 612,54 millones (9,4%).

Entre las mayores licitaciones del Grupo Fomento en 2017 ha destacado el servicio de seguridad en la red de aeropuertos de Aena con 428,23 millones. Por su parte, las 10 licitaciones con mayor presupuesto de licitación en 2017 han supuesto el 33,17% del volumen total licitado.

Madrid (788,20 millones), Cataluña (616,06 millones), País Vasco (606,63 millones) y Andalucía (468,07 millones) han sido las cuatro comunidades autónomas en las que se han superado los 400 millones de euros de presupuesto de licitación en 2017.

Por su parte, las adjudicaciones de inversión del Grupo Fomento en el conjunto del año 2017 han sido de 2.687,68 millones de euros, 975,66 millones más que en 2016. Esta cifra arroja un incremento del

57% con respecto al volumen adjudicado en 2016.

Por su parte, la adjudicación total del ejercicio ha alcanzado los 5.348,22 millones de euros, el 28,72% más en términos interanuales (4.154,97 millones en 2016).

Por modos de transporte han destacado los ferrocarriles con 2.640,28 millones (un 49,4%); los aeropuertos, con 1.108,56 millones (20,7%); las carreteras, con 938,14 millones (17,5%) y los puertos, con 584,88 millones (10,9%).

Entre las mayores adjudicaciones del Grupo Fomento desde el 1 de enero ha destacado el suministro de 15 trenes de alta velocidad y el mantenimiento integral durante 30 años, con opción de compra de hasta 15 trenes más y su mantenimiento integral durante 30 años con posibilidad de prórroga por 10 años adicionales, con un importe de adjudicación de 786,47 millones de euros. ●

Acciona eliminará pasos a nivel en Australia por 382 millones de euros

Acciona, a través de Coleman Rail, filial de Acciona Geotech, y Acciona Construcción Australia –en consorcio con Lend Lease –, ha sido seleccionada por la Level Crossing Removal Authority para el diseño y la construcción del Southern Program Alliance, un proyecto de eliminación de pasos a nivel en el estado australiano de Victoria. El contrato asciende a 588 millones de dólares australianos (unos 382 millones de euros) y contribuirá a mejorar la calidad de vida en los barrios del sudeste de Melbourne que rodean la línea ferroviaria de Frankston.

La comunidad local se beneficiará con la eliminación de varios

pasos a nivel en los distritos de Carrum y Seaford, una reconfiguración de la red viaria, estaciones de tren más modernas con áreas mejoradas en las zonas rurales y la construcción de una nueva instalación de estacionamiento de trenes en Kananook.

La finalización de la primera fase de las obras revitalizará Carrum Village, proporcionará una separación más segura de la circulación ferroviaria del tráfico de vehículos, reducirá la congestión viaria y mejorará el acceso de los ciudadanos a las viviendas, las tiendas y la playa de la localidad.

En los próximos cinco años está previsto que se eliminen

otros cinco pasos a nivel en la zona. Coleman Rail, -empresa especializada en diseño y ejecución de infraestructuras ferroviarias y de metro- ya fue designada en julio de este año como ofertante preferente (single preferred proponent) para las obras de mejora de la Ballarat Rail Line, en Victoria, uno de los principales proyectos ferroviarios de Australia. Este hecho supuso el primer éxito de Acciona en territorio australiano tras la adquisición de Geotech, -grupo local de ingeniería y construcción- y la creación de Acciona Geotech Holding, entidad que canaliza los proyectos de obra civil del grupo en los mercados de Australia y Nueva Zelanda. ●

TADANO

GRÚAS AUTOPROPULSADAS

GRÚAS SOBRE CAMIÓN



**PRESTACIÓN Y SEGURIDAD
ELEVADAS A LA MÁXIMA POTENCIA**

MÁS INFORMACIÓN // WWW.MYCSAMULDER.ES // 91 660 04 60



Potenciar el transporte público multiplicaría por 20 el crecimiento de sus usuarios

La recuperación de la economía y las mejoras en las cifras de desempleo permitirán cerrar 2017 con un aumento del 3% del número de viajeros en transporte público. Sin embargo, el crecimiento podría ser 20 veces superior, de tal modo que más de tres millones de españoles que actualmente no viajan en metro, autobús o tranvía podrían empezar a hacerlo, según la asociación de operadores de transporte urbano colectivo (Atuc).

Hoy en día, el transporte público es utilizado en España por unos 4,5 millones de usuarios en sus desplazamientos diarios, ya sean para trabajar, asistir a clase, ir de compras o hacer salidas de ocio. En cambio, Atuc considera que esta cifra podría escalar un 66% y superar los 7,5 millones si se potenciara aún más el transporte público para atender, así, a las demandas que se pusieron de manifiesto en el informe "Descifrando al No Viajero", elaborado por Atuc y el Instituto para la Diversificación y Ahorro de la Energía (Idae).

Este estudio demuestra el gran potencial de crecimiento que tiene el transporte público en España, que debería acompañar el actual incremento de su número de usuarios -estrechamente relacionado con la mejora de la coyuntura económica-

con aumentos de la inversión, tras años de ajustes presupuestarios. De esta manera, podrían satisfacerse los requerimientos de los ciudadanos que ahora optan por otros medios de transporte.

Entre esas demandas destaca la reducción del tiempo empleado en los desplazamientos. De hecho, la mitad de

medidas que garanticen un transporte público competitivo, como pueden ser las plataformas reservadas para su circulación o los sistemas de prioridad semafórica.

Otro motivo del cambio tiene que ver con el coste de los billetes, ya que casi un 30% de los no usuarios pide precios más asequibles para empezar



los usuarios potenciales admiten que si la frecuencia de paso fuera mayor estarían dispuestos a subirse al transporte público, mientras que un 27,1% lo haría si los trayectos resultaran más rápidos. En este sentido, Atuc recuerda que los españoles pasan, de media, casi un día al año dentro de sus coches, metidos en atascos. Y que para mejorar los tiempos de viaje es necesaria la implanta-

ción de medidas que garanticen un transporte público competitivo, como pueden ser las plataformas reservadas para su circulación o los sistemas de prioridad semafórica. ●

Typsa diseña la ampliación del Puente de Rande en la Ría de Vigo

Typsa ha diseñado la ampliación del Puente de Rande sobre la Ría de Vigo, recientemente inaugurada, y que forma parte de la autopista AP-9 (Autopista del Atlántico), con la incorporación de dos calzadas,

una por sentido. El objetivo es descongestionar esta vía, que sufre atascos y retenciones de forma habitual, especialmente en verano, con una intensidad media de tráfico de casi 60.000 vehículos diarios. La ingeniería tam-

bién ha llevado a cabo la asistencia técnica a la construcción y el control de obra. Se trata de un proyecto de ingeniería único en el mundo, ya que es la primera vez que se amplía un puente atirantado. Esta solución de



ampliación ha permitido un importante ahorro económico y de plazos frente a la alternativa de construir un nuevo puente, que hubiera supuesto, al menos, el doble de inversión y de plazo.

La solución técnica de ampliación, ha aprovechado al máximo la estructura ya existente, de importante valor patrimonial. Todo ello con nula afección tanto al tráfico de la autopista, como al

medioambiente, en tanto la Ría de Vigo tiene una importante riqueza biológica.

La obra ha tenido una duración de 32 meses, correspondiendo a la ejecución de la ampliación del Puente de Rande en 18 meses que, debido a sus particularidades, ha exigido estudios específicos para garantizar que la infraestructura se comporte correctamente. Por ejemplo, se han llevado a cabo estudios particulares de viento para simular

el comportamiento del puente en condiciones de temporal, tan frecuentes en la región. De hecho, las últimas pruebas se han realizado con la tormenta "Bruno" a su paso por Galicia.

La ampliación consiste en incorporar dos nuevas calzadas, una para cada sentido de la marcha, al tronco principal de la autopista a su paso por el puente. Esto se consigue adosando a cada uno de los lados exteriores de las pilas principales un nuevo tablero metálico que se apoya en el existente, y se sustenta mediante un sistema de atirantamiento análogo al actual.

La zona de circulación (calzada y arcén) se ha diseñado con una anchura libre compatible con la estructura existente del puente, y que a su vez permita el paso de dos vehículos en caso de que se produzca algún accidente en la vía. Para garantizar la fluidez, se han previsto tres zonas de escape de vehículos que permitirán trasvasar tráfico desde las vías laterales a la central y viceversa en función de las necesidades. ●



¡Un poder exorbitante y un consumo económico!

Lo que nuestras excavadoras de 6 a 10 toneladas pueden hacer con un tanque lleno de combustible es verdaderamente único. Descubra todos los beneficios en:

www.wackerneuson.com/6-10t



**WACKER
NEUSON**
all it takes!

Fátima Báñez asiste al 25 aniversario del Convenio Colectivo General del Sector de la Construcción



La ministra Báñez con el presidente, vicepresidentes y director general de la Fundación Laboral de la Construcción.

La ministra de Empleo y Seguridad Social, Fátima Báñez, ha asegurado que “la negociación colectiva en la construcción ha sido un acto principal de desarrollo económico y social” y el sector “es clave en la recuperación y en el futuro de España”. Así, ha destacado que la construcción crea empleo a un ritmo anual del 4,3%, más intenso que el crecimiento general del empleo.

“Desde el inicio de la recuperación, se han generado 212.500 puestos de trabajo, incluyendo más de 35.000 empleos autónomos, y los 77.000 cotizantes que se han sumado al sistema en el último año, con un crecimiento de la afiliación del 7,1%, el doble que el crecimiento general, han contribuido a la sostenibilidad de nuestro sistema de bienestar”, ha subrayado.

La ministra, que hoy ha participado en el acto de celebración del 25 aniversario del Convenio Colectivo General del Sector de la Construcción, ha felicitado a un sector “que ha sufrido mucho con la crisis pero hoy podemos decir que se está incorporando con mucha fuerza a la recuperación y al empleo”. Durante su intervención la responsable de Empleo ha hecho especial hincapié en que “el trabajo desempeñado en el sector es fruto de un diálogo social ejemplar entre la patronal y los sindicatos y un ejemplo de flexibilidad en la medida en que existen 52 convenios provinciales y 265 de empresa”.

La titular del Departamento ha destacado la relevancia del VI Convenio Colectivo General del Sector, que afecta a más de 1.127.000 trabajadores. También ha recordado el

acuerdo suscrito hace una semana por la Confederación Nacional de la Construcción (CNC) y los sindicatos CCOO y UGT, que prevé un incremento salarial para 2018 del 2%. Un acuerdo que próximamente será publicado en el BOE. Báñez ha destacado también la relevancia de la formación para que el empleo en el sector y en su entorno sea cada vez de más calidad, y ha pedido que apuesten por la contratación de calidad.

La ministra ha destacado que la suma de todos ha posibilitado la recuperación de 2.280.000 empleos, 2 de cada 3 de los empleos destruidos por la crisis, el 67% de la afiliación según los datos de noviembre. “Vuestra suma de diálogo y esfuerzos va a ayudar a que este año se hayan creado más de 600.000 empleos”. ●

GRAN RENDIMIENTO CON DIMENSIONES COMPACTAS



Gracias a su diseño y rendimiento excepcionales, los manipuladores telescópicos Genie son una herramienta completa que atiende todas las necesidades de su lugar de trabajo. A demás, están disponibles en una gama completa de potentes fijos de hasta 18m de alcance y ofrecen exactamente lo que usted necesita para obtener una mayor productividad en áreas o aplicaciones de acceso limitado en las que es necesario llegar a alturas elevadas. Gracias a la amplia gama de accesorios disponibles, los manipuladores telescópicos Genie le proporcionan en asistencia perfecta.



Sacyr se adjudica tres proyectos de construcción en Bogotá

Sacyr se ha adjudicado tres nuevos proyectos para la construcción, rehabilitación y actualización de diferentes zonas urbanas en Bogotá (Colombia). Los tres proyectos, que suman un presupuesto de 38 millones de euros, refuerzan la posición de Sacyr como una de las empresas líderes en construcción e infraestructuras de Colombia.

El primer proyecto, adjudicado por el Instituto de Desarrollo Urbano (IDU), consiste en la rehabilitación de la Zona Rosa de Bogotá por 10,8 millones de euros. La zona de actuación alcanza los 71.555 m²

e incluye la reconfiguración de la calzada y ampliación de las aceras para dar prioridad a la circulación de las bicicletas y a los peatones.

Para ello, se ha proyectado un carril bici de dos ejes viales, así como la conexión de la ciclorruta del Parque Virrey con el actual carril bici de la Kr 11 y la futura Kr 9; además de la reconfiguración de los anchos de circulación peatonal y reconstrucción del sendero existente entre Autonorte y Carrera 15.

En el sector urbano de la Sabana, Sacyr diseñará y desarrollará una red peatonal para reorganizar la movilidad. Esta obra, de 18 millones de

euros, incluye la reconfiguración, reconstrucción y ampliación del corredor peatonal; la construcción y arborización de aceras y separadores y el mantenimiento del espacio público.

El tercer proyecto urbano consiste en la rehabilitación y mejora de la Avenida Boyacá con un presupuesto de 10 millones de euros. Sacyr realizará una vía de dos calzadas, cada una de tres carriles, así como su necesaria señalización y arborización y la creación de una ciclorruta. En este proyecto, el asfaltado se realizará con materiales reaprovechados provenientes de neumáticos usados. ●

Valoriza realizará tareas de mantenimiento menor en las líneas 2 y 6 del metro de Santiago de Chile

La filial de Sacyr, Valoriza Facilities, ha ganado el contrato para realizar la limpieza y el mantenimiento menor de las líneas 2 y 6 del Metro de Santiago de Chile por 30 millones de euros.

El contrato incluye la limpieza y mantenimiento menor de 32 estaciones (220.300 m²), terminales intermodales y talleres (40.300 m²) y vías (25 kilómetros), así como la limpieza de trenes (38 trenes) durante un periodo de 42 meses, con posibilidad de una prórroga por un año más.

En el servicio se incluye la limpieza, retirada de residuos, sanitización, desinfección, odorización, suministro de insumos y jardinería, mientras que el servicio de mantenimiento abarca trabajos de pintura, gasfitería, eliminación de grafitis, soldaduras, tabiquería, y mantenimiento de canaletas y techumbres, entre otros.

Valoriza Facilities es especialista en la prestación de servicios de Facility Management (gestión integral de edificios), y Facility Services (servicios de soporte a edificios); en Chile gestiona contratos con el Congreso Nacional de Chile en Valparaíso, el nuevo Hospital

Regional de Antofagasta y el Mall de la Zona Franca de Iquique (Zofri), entre otros. La filial de Sacyr se encuentra en el top 10 en facility services (facility management, limpieza, mantenimiento integral de instalaciones, servicios energéticos y servicios auxiliares). ●



LA PLATAFORMA SAP BUSINESS ONE SIMPLIFICA EL ACCESO DE LAS PYMES A LA COMPETITIVIDAD

La plataforma SAP Business One aleja de la pyme la complejidad que caracterizaba a las soluciones ERP (planificación de recursos empresariales). Las pymes de diferentes sectores de actividad tienen funciones comunes, pero necesitan ese “algo más” que identifica a su negocio. En el pasado más reciente acceder a esta tecnología, actualizarla y personalizarla suponía procesos complejos que se alargaban en el tiempo y afectaban la competitividad de estas empresas.

Pero, en pleno siglo XXI, la tecnología no tiene excusas para exigir grandes esfuerzos a las pequeñas empresas. Está todo hecho, está todo desarrollado y sólo queda avanzar hacia la perfección.

“Todo para la pyme está en la plataforma SAP Business One”

SAP Business One proporciona las funciones que toda pyme necesita para su gestión de base: Contabilidad y Finanzas; Ventas y Gestión de los Clientes; Compras y Operaciones; Inventario y Distribución, creación de informes y, por supuesto, tomar decisiones rápidamente accediendo a la información completa.

Adicionalmente, ofrece software específico capaz de satisfacer las exigencias y peculiaridades de los diversos mercados (industria, salud y bienestar, construcción, servicios financieros, alimentación, distribución mayorista y mayorista, etc., etc.) ayudando a las pymes a adaptarse en un tiempo récord a entornos en cambio constante, cuya exigencia de rapidez y calidad es muy elevada y permanente.

SAP ha dotado a sus partners de nuevas tecnologías, que subyacen ahora en la plataforma SAP Business One, capaces de ampliarla para cubrir las necesidades de cada pyme en su sector y sin ralentizar su desempeño diario.

Muchos partners de SAP desarrollan ampliaciones para proveer funcionalidades concretas a sectores específicos. Ahora, SAP Business One es ampliable; ha simplificado la inclusión de nuevas funciones sin afectar al sistema de base, sin tener que abordar personalizaciones invasivas. En el pasado, estos procesos solían derivar en la pérdida de oportunidades de negocio debido a su complejidad

Innovar en aplicaciones es el factor esencial para competir

El ritmo de innovación en las aplicaciones empresariales se ha multiplicado por parte de los proveedores de soluciones. La meta es dotar a la pyme de lo que necesita para competir y hacerlo ya. Así, se ha comprobado que los proveedores de soluciones han aumentado el ritmo y el volumen de las actualizaciones.

Esta innovación continua para las pymes es un factor esencial. La mejor forma de acceder a ella es a través del modelo SaaS de tenencia múltiple (Software as a Service), alojado en la nube, donde el partner de SAP asume las tareas más complejas. La pyme accede a esas actualizaciones inmediatamente, sin tener que realizar un seguimiento para el que no suele haber tiempo, y asumiéndolas de forma transparente. Muchos partners de SAP sitúan los componentes en la nube y los suministran como SaaS.

¿Qué es SaaS de tenencia múltiple? El que el proveedor facilita en la nube a las pymes, donde éstas comparten la misma instancia de software de base, común a todas ellas. Los parámetros de configuración y el acceso de cada empresa, basado en roles, personalizan los procesos empresariales, garantizan la seguridad y reducen costes, haciendo que las pymes puedan competir, ahora, con las herramientas características de las grandes organizaciones.

El único impacto en el negocio, en este caso, es positivo.

Personalización del sistema en tiempo real

SAP Business One asume la “personalización” de la solución eliminando esos plazos lentos del pasado. Las personalizaciones del software obstaculizaban las actualizaciones, de las que ya hemos hablado, y no todas implicaban que el usuario contara con nuevas funcionalidades. Eran procesos invasivos porque debía tocarse el código fuente.

SAP Business One ha evolucionado profundamente y las personalizaciones habituales que suelen hacer las pymes, identificadas en 10 tipos, se realizan en la plataforma sin necesidad de cambiar ni una sola línea de código. De hecho, de los 10 tipos de personalización identificadas, 8 de ellas se

¿QUÉ TIPO DE PERSONALIZACIÓN CREE QUE NECESITA?

Añadir informes personalizados a menús, portales, etc.	54%
Crear cuadros de mandos personalizados con funciones de desglose	52%
Crear informes y consultas específicos sobre la marcha, rápidamente y a demanda	50%
Añadir campos de datos definidos por el usuario	47%
Construir portales personalizados en los que se combinen funciones necesarias para roles concretos	45%
Agregar o modificar modelos de datos o estructuras de datos	40%
Adaptar flujos de trabajo predefinidos y/o crear flujos de trabajo propios	36%
Personalizar el diseño de las pantallas de transacciones	35%
Aplicar una lógica personalizada a los procesos incluidos en la función existente o cambiarlos	31%
Desarrollar funciones totalmente nuevas que no es probable que incluya el software comercial	18%

realizan sin modificaciones, dando a la pyme una velocidad extrema a la hora de acceder a las funcionalidades que necesita en cada momento. El Estudio de soluciones empresariales de 2017, realizado por Mint Jutras, identifica esa personalización y la necesidad que las pymes tienen de ellas:

Para más información, visite www.sap.com/spain o llame al 902 52 54 56.

Las ventas de maquinaria aumentan un 49% en 2017 y registran las mejores cifras en una década



Las ventas de maquinaria han cerrado 2017 con un crecimiento del 49% respecto al año precedente, según los datos difundidos por Andicop, Asociación Nacional de Distribuidores e Importadores de Maquinaria de Obras Públicas, Minería y Construcción. Con un total de 4.483 máquinas contabilizadas, se trata del mejor registro desde 2008. Asimismo, las ventas de maquinaria encadenan su quinto año de crecimiento.

Texto: Lucas Manuel Varas Vilachán

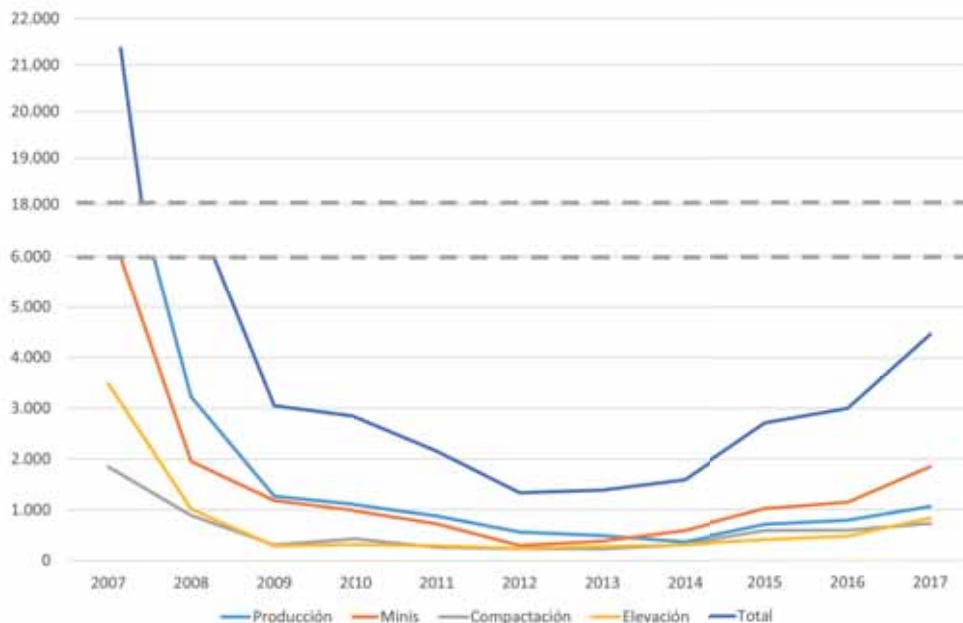
No obstante, y como advierten desde la asociación, las cifras en términos absolutos continúan siendo bajas, resultado de la enorme caída en ventas que tuvo lugar entre 2007 y 2012 (ver gráfico 1), cinco años en los que las ventas de maquinaria se desplomaron de más de 21.000 unidades a poco más de 1.300, con una pérdida de volumen de mercado de más del 93%. Así, las más de 4.400 unidades vendidas en 2017 sitúan el volumen de ventas en torno al 20% de los máximos registrados en los años previos a la crisis.

TABLA 1

Ventas de maquinaria en 2017			
Minis	Ventas 2017	Ventas 2016	Diferencia 17/16
Miniexcavadoras	992	689	44%
Midiexcavadoras de cadenas	357	146	144,5%
Midiexcavadoras de ruedas	10	6	66,7%
Cargadoras de ruedas < 4,6t	42	36	16,7%
Minicargadoras de cadenas	65	37	75,7%
Total minis	1.848	1.143	61,7%
Producción	Ventas 2017	Ventas 2016	Diferencia 17/16
Excavadoras de cadenas	183	99	84,9%
Excavadoras de ruedas	92	53	73,6%
Retrocargadoras	457	354	29,1%
Cargadoras de ruedas	293	260	12,7%
Palas cargadoras de cadenas	0	0	-
Dúmperes rígidos	16	7	128,6%
Dúmperes articulados	8	9	-11,1%
Tractores de cadenas	6	5	20%
Motoniveladoras	5	2	150%
Total producción	1.060	789	34,3%
Compactación	Ventas 2017	Ventas 2016	Diferencia 17/16
Rodillos monocilindros auto-propulsados	37	34	8,8%
Rodillos tándem > 1,3m	24	14	71,4%
Rodillos tándem < 1,3m	89	57	56,1%
Rodillos vibrantes mixtos	13	9	44,5%
Rodillos dúplex	121	122	-0,8%
Rodillos estáticos neumáticos	16	4	300%
Bandejas mono direccionales	109	99	10,1%
Bandejas reversibles	53	30	76,7%
Pisones	262	222	18%
Total compactación	724	591	22,5%
Elevación	Ventas 2017	Ventas 2016	Diferencia 17/16
Manipuladoras telescópicas no giratorias	826	473	74,7%
Manipuladoras telescópicas giratorias	7	2	250%
Total elevación	833	475	75,4%
Trituración y clasificación	Ventas 2017	Ventas 2016	Diferencia 17/16
Mandíbulas	4	0	-
Impactor	7	3	133,4%
Cono	1	2	-50%
Precribador	4	3	33,3%
Cribas	2	1	100%
Trómeles	0	2	-100%
Total trituración	18	11	63,6%
TOTAL MAQUINARIA	4.483	3.009	49%

Fuente: Andicop

Gráfico 1: Ventas de maquinaria desde 2007



Fuente: Andicop.

Crecen todos los segmentos de maquinaria

Por tipo de maquinaria, todos los segmentos registran crecimiento en 2017 (ver tabla 1). Destaca el crecimiento registrado en la maquinaria de elevación (833 unidades, con un crecimiento del 75,4% frente a 2016) y la maquinaria mini (61,7%, con un 1.848 máquinas registrada), fruto del buen comportamiento de la construcción residencial. La maquinaria de producción alcanza las 1.060 unidades (+34,3%), la de compactación 724 (+22,5%) y las 18 ventas registradas en equipos de trituración y clasificación marcan un crecimiento del 63,6%.

La maquinaria “mini” vuelve a registrar la mayor cuota sobre el total de ventas, con el 41,2% (gráfico 2). Todos los tipos de equipos de este segmento cierran el año con crecimiento, destacando el 144,5% de incremento de las midiexcavadoras de cadenas (357 unidades), el 75,7% de las minicargadoras de cadenas (65 unidades) o el 66% de crecimiento interanual registrado por las minicargadoras de ruedas y las midiexcavadoras de ruedas (382 y 10 unidades, respectivamente). Las miniexcavadoras son los tipos de máquinas más vendidos de todos los analizados por Andicop, con 992 unidades registradas, lo que supone un crecimiento del 44% respecto a 2016.

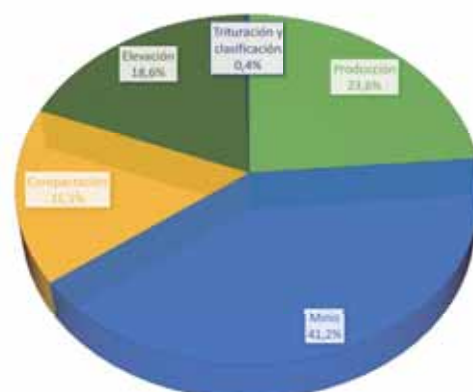
La maquinaria de producción es la segunda por volumen de ventas, con 1.060 unidades, el 23,6% del total. Salvo los dúmperes articuladores, que caen un 11,1% (el volumen de ventas es de apenas 8 equipos), todos los tipos de maquinaria de este segmento registran crecimiento en 2017. Como es tradicional, destacan las ventas de las retrocargadoras, con un

total de 457 y un crecimiento interanual del 29,1%. Las motoniveladoras, con un crecimiento del 150%, y los dúmperes rígidos, con una tasa de crecimiento del 128,6%, marcan los mayores crecimiento en esta tipología de maquinaria, si bien con volúmenes de venta muy pequeños (5 y 16 unidades, respectivamente). En máquinas con volúmenes de venta significativos, lideran el crecimiento las excavadoras de cadenas (183 máquinas y un incremento del 84,3%) y las excavadoras de ruedas (92 unidades, +73,6%).

Las ventas de maquinaria de elevación se disparan

El grupo de equipos que mayor crecimiento registra en 2017 es el de maquinaria de elevación, cuyas ventas están prácticamente monopolizada por las ma-

Gráfico 2: Ratio de ventas por tipo de maquinaria



Fuente: Andicop.

¡El CCR 21.35 puede con todo!

**Problemas de compactación, reciclados, estabilizados,
suelo cemento, movimiento de tierras, grava...**



**DISPONIBLE
PARA VENTA O
ALQUILER,
¡CONSÚLTANOS!**

www.corinsa.es

comercial@corinsa.es



Autovía A-42, km 28
Pol. Ind. Las Avenidas
28991 T. de la Calzada
Madrid - España

T +34 918 160 900
F +34 918 160 324
www.corinsa.es
comercial@corinsa.es



nipuladores telescópicas no giratorias; 826 ventas registradas frente a 7 de las versiones giratorias. El crecimiento en esta familia de maquinaria es del 75,4%, el mayor de todas las analizadas por Andicop, que hace que esta tipología de máquinas se sitúe como la tercera en ventas.

También es positivo el comportamiento de la maquinaria de compactación, cuyo incremento es del 22,5%. Salvo los rodillos dúplex, que cierran el año en plano (121 unidades), el resto de equipos aumentan sus ventas en 2017. Los pisones vuelven a ser el equipo con

más ventas, con un total de 262 (+18%), mientras que los rodillos estáticos neumáticos (+300%, 16 unidades) las bandejas reversibles (+76,7%, 53 equipos) y los rodillos tándem de más de 1,3 m (+71,4%, 24 unidades) protagonizan los mayores crecimientos de este grupo.

Por último, las ventas de la maquinaria de trituración y clasificación crece un 63,6% el último año frente a 2016, aunque el poco volumen de esta familia de equipos (18 ventas registradas) hace que cualquier variación en el número de unidades refleje variaciones porcentuales muy elevadas. ●



DEUTZ SERVICE CENTER

Life Time Support



OUR PROMISE YOUR FLEXIBILITY

**DEUTZ -primer fabricante a nivel mundial
en conseguir la certificación
de emisiones EU Stage V**

www.deutz.es

DEUTZ SERVICE CENTER MADRID
Picos de Europa 4B / 28830 San Fernando de Henares
Tel: 912 308 662 / Fax: 916 088 996
servicecentermadrid@deutz.com
www.deutz.es



DEUTZ SERVICE CENTER BARCELONA
Avd. Catalunya, 2 / 08185 Lliça de Vall (BARCELONA)
Tel: 93 843 92 81 / Fax: 93 843 60 92
service.center.barcelona@deutz.com
www.deutz.es

The engine company.





De izq. a dcha., Francisco Diéguez, Luis Vega y Josep R. Fontana.

La producción del sector de la construcción crece en Europa un 3,5%

“La crisis a nivel del sector a nivel europeo es un tema zanjado, es un peligro acabado, por lo que entramos en un nuevo periodo”. Así de optimista se ha mostrado Francisco Diéguez, director general del Instituto de Tecnología de la Construcción de Cataluña, durante la presentación de las conclusiones que ha desglosado la entidad sobre el informe Euroconstruct de invierno. Sin embargo, el directivo ha sido prudente y ha matizado que “los agentes económicos están volviendo pero controlando muchos los riesgos, por eso no hay un crecimiento desproporcionado”. Y es que, si bien las cifras obtenidas han sido positivas, estos números tienden a ser menos buenos en el futuro inmediato.

Roca Madrid Gallery ha acogido la presentación de los resultados del análisis que realiza el grupo Euroconstruct dos veces al año con el objetivo de analizar la situación actual y futura de los mercados de la

construcción, tanto a nivel nacional como a escala europea. Durante su intervención, Josep Ramon Fontana, jefe del Departamento de Mercados del ITEC, ha desglosado cada uno de los datos que se desprenden del es-

tudio y ha augurado que “nos lo jugamos todo a una carta, la vivienda”, un sector tractor que está contribuyendo sin duda alguna a este buen periodo pero que no podemos olvidar, representa únicamente el 20%.

El crecimiento en Europa no se mantendrá

Tal y como revela el estudio, la producción del sector europeo en 2017 ha crecido un 3,5%, un gran resultado producido gracias a una economía más robusta de lo previsto que ha contribuido a mejorar los ingresos familiares, los resultados empresariales y las finanzas públicas. Este entorno favorable, amplificado por el factor crédito, ha hecho aflorar más demanda de construcción, tanto por la parte privada (apetito inversor, flujos migratorios internos y externos) como por la parte pública (puesta al día tras años en clave de austeridad).

En caso de que continuase esta dinámica, el sector podría acabar recalentándose; sin embargo, la previsión contempla el desenlace más lógico: menores crecimientos en 2018 (2,6%) y 2019 (2,1%). La mayoría de países coinciden en que atravesamos una ventana de oportunidad que tiene posibilidades de durar algo más, pero en el momento que las condiciones dejen de ser óptimas, el sector construcción se replugará ordenadamente hacia posiciones de poco riesgo. La primera proyección para 2020 anticipa cómo la iniciativa pública podría compensar algo el enfriamiento de la promoción privada, con lo que se evitaría el retroceso de la producción (1,1%).

En el desglose por países, en 2017 asistimos a un fenómeno poco frecuente: la totalidad de los 19 países de la red Euroconstruct han registrado crecimiento. Tan solo cinco países escapan de la desaceleración prevista del 2018 en adelante, entre los cuales se encuentra Italia, un mercado cuya recuperación tras la crisis lleva un ritmo más lento. Se confirma de nuevo que Alemania se encamina hacia el estancamiento, aunque no hay que perder de vista que su crecimiento se detiene tras haber alcanzado unos niveles de producción más que respetables.

Durante la pasada década, la edificación residencial fue la protagonista tanto del boom europeo de la construcción como de su posterior declive, y ahora vuelve a ser la principal responsable de este nuevo momento de euforia del sector. Tras haber experimentado un fuerte avance (8,9%) en 2017, aún parece que le queda margen de crecimiento a medio plazo. En 2018 volverá a ser el subsector más expansivo (4,4%) pero de ahí en adelante perderá impulso en 2019 (2,4%) y 2020 (0,8%) puesto que se espera que la demanda se debilite, sea por

la nueva oferta que está llegando al mercado tras estos últimos años construyendo vivienda a buen ritmo, sea por la subida de los precios y las perspectivas de una financiación más costosa. El cambio de fase llegará primero a los países nórdicos, una región en donde la construcción residencial ha sido intensa en los últimos años y empezará a contraerse ya en 2018. Merece un comentario aparte el caso de Irlanda, que parece haber iniciado un segundo boom

“La ingeniería civil atraviesa unos momentos de mínimo volumen de obra promovida a escala estatal, muy condicionada por los objetivos de déficit”

gracias al cual conseguirá seguir creciendo a buen ritmo, ajena al enfriamiento que se prevé a escala europea.

La previsión para la edificación no residencial sigue una secuencia temporal idéntica a la de la vivienda: en 2017 se espera el pico de crecimiento (3,6%) y a partir de ahí se desacelera en 2018 (2,1%) y 2019 (1,0%) hasta llegar al estancamiento en 2020 (0,3%). Merece observarse cómo, en comparación con los promotores de vivienda, los promotores de edificación no residencial están reaccionando con mayor cautela ante la mejora macroeconómica. El nicho de mercado que se está mostrando más reticente son las oficinas, lastrado por el mal momento del Reino Unido. En el otro extremo, las mejores previsiones se concentran en la construcción relacionada con la salud, prueba de que hay una demanda presente (y sobre todo, futura) que merece ser atendida tanto por el sector privado como por el público. En un momento en el que los grandes mercados como Alemania y Reino Unido han perdido tracción, las previsiones más positivas aparecen en mercados de mediano tamaño como Holanda o Polonia, y en alguno menor como Dinamarca.

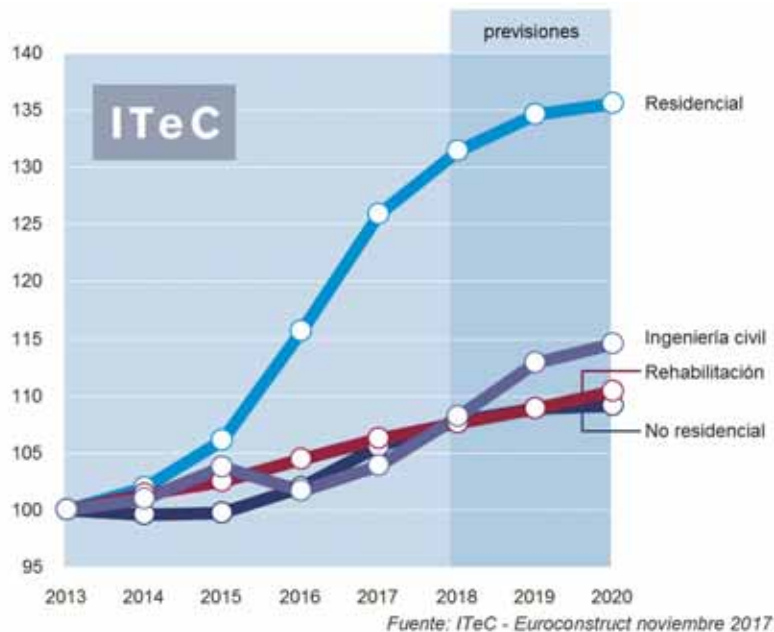


Evolución de los distintos subsectores en el mercado español. Fuente: ITeC - Euroconstruct noviembre 2017.

La ingeniería civil parece que no esté participando del buen momento de la edificación puesto que para 2017 sólo tiene previsto crecer un 2,2%. Sin embargo, tanto en 2018 como en 2019 la previsión supera el 4% anual, de manera que podrá compensar parte de la anunciada desaceleración de la edificación. Durante este periodo se confía en que las finanzas públicas se recuperen hasta el punto de que las administraciones se vean presionadas a retomar las inversiones y el mantenimiento que han pospuesto durante los últimos años. Sin embargo, la mejora en los presupuestos públicos no será de suficiente magnitud para sostener el crecimiento mucho más allá, por lo que la proyección para el 2020 queda limitada al 1,5%. En resumen, vuelve a repetirse el fenómeno de la ventana de oportunidad, solo que para la ingeniería civil se manifiesta un año más tarde (2018-2019). Como suele ser habitual, los mercados más expansivos son los de los países del Este (excepto Eslovaquia) en donde los fondos estructurales de la UE arrastran notables flujos de inversión en infraestructuras. Y entre los grandes mercados occidentales destaca el caso de Italia, un país que apuesta por la ingeniería civil para estimular a su sector construcción, claramente estancado por el lado de la edificación.

España: un sustrato empresarial más potente, menos endeudado y capaz de invertir

Con respecto a la situación y previsiones en nuestro país, la confección de la nueva previsión ha coincidido en el tiempo con el apogeo del conflicto con Cataluña, una situación insólita para la cual no hay puntos de referencia que permitan anticipar cuáles serán las consecuencias sobre la economía y la construcción. Tal vez sea posible encontrar afinidades con los casos del Brexit y de la elección de Trump, en donde los mercados vivieron unos primeros momentos de desconcierto, tras los cuales han acabado asimilando la nueva coyuntura de una manera no traumática. Siendo optimistas,



Evolución de los distintos subsectores en el mercado europeo. Fuente: ITeC - Euroconstruct noviembre 2017.

en España podría repetirse una secuencia parecida de sobreacción, ajuste y eventual vuelta a la calma.

El optimismo que se requiere para que se materialice este escenario lo proporciona la buena situación de la economía española, dentro de un contexto de mejora global. Todo indica que 2017 será el tercer año consecutivo en el que el PIB crecerá a ritmos superiores al 3%. Para el periodo 2018-2020 se esperan avances entorno al 2,3% anual. Pese a esa desaceleración, hay que contar con un sustrato empresarial (construcción incluida) más potente que unos años atrás, menos endeudado y nuevamente capaz de invertir. El eslabón débil continúa siendo el mercado de

trabajo: aunque el PIB ya ha superado el nivel previo a la crisis, todavía no se ha podido recuperar ni el número de ocupados ni los salarios.

La previsión para el sector construcción parte de la premisa de que fuera de Cataluña los agentes de este mercado no van a verse condicionados negativamente por la "calma tensa" que podría llegar tras las elecciones de diciembre. La media de crecimiento prevista para 2018-2020 es del 3,5%, lo cual puede parecer bastante sustancial, salvo que se introduzcan dos matices significativos: uno, que la construcción española (incluso después de permanecer en positivo desde 2015) continúa produciendo a niveles muy discretos;





de un enfriamiento de la demanda en Cataluña. Pese a todo, el crecimiento continuará, aunque cada vez con tasas más moderadas (del 14% del 2017 se tenderá al 5% en 2020) algo que es propio de los mercados que salen de una fase crítica y ganan madurez.

Las perspectivas de la edificación no residencial son más cuestionables, por varias razones. La primera es que su proceso de recuperación tras la crisis se ha iniciado más tarde y con

La producción en 2017 no debería tener problemas para crecer un 4%, un resultado discreto para un mercado con tan bajo volumen de producción. Para 2018 esperamos que predomine una actitud de “esperar y ver” que limitaría el crecimiento al 2,5%. En ausencia de sobresaltos, este paréntesis tentativo no tendría que durar más de un año, de manera que para 2019-2020 cabría esperar de nuevo tasas del 4% como mínimo.

pleno rendimiento en 2018 para conseguir que el agregado total crezca una vez más (3,6%). Los problemas podrían reaparecer en 2019, cuando la obra local se retire en el segundo trimestre y se vuelvan a poner de manifiesto las debilidades de la obra promovida por el estado, particularmente el ferrocarril.

“Los mercados más expansivos son los de los países del Este, en donde los fondos estructurales de la UE arrastran notables flujos de inversión en infraestructuras”.

menos intensidad que en el caso de la vivienda. Por otra parte, si los inversores inmobiliarios perciben motivos para cuestionar la condición de “safe haven” de Cataluña en general y de Barcelona en particular, la afectación será mayor.

La ingeniería civil atraviesa unos momentos de mínimo volumen de obra promovida a escala estatal, la cual sigue estando muy condicionada por los objetivos de déficit. La tabla de salvación del mercado está siendo la obra local que ya empieza a ejecutarse como anticipo de las elecciones municipales del 2019. Pero el impulso de los ayuntamientos aún resulta insuficiente para sacar el ejercicio 2017 de la zona negativa (-6,4%) y habrá que esperar a que la obra local alcance su

Una necesaria revisión de los requisitos energéticos

La presentación del informe también ha contado con la presencia de Luis Vega, coordinador de la Unidad de Edificación Sostenible de la Dirección General de Arquitectura, Vivienda y Suelo, quien ha ahondado en la última actualización del Documento Básico DB-HE Ahorro de Energía. “Nos encontramos con un escenario potente de futuro y con unos objetivos muy ambiciosos”, ha asegurado Vega sobre esta actualización que persigue que la adaptación de la normativa europea se compatibilice con la continuidad del marco regulatorio actual, potenciando por su parte el uso de la energía procedente de fuentes renovables dentro del sector. ●



GAMA DE FILTROS
PARA OBRA PÚBLICA

SOLUCIONES EN
FILTRACIÓN PARA
LAS CONDICIONES
DE TRABAJO
MÁS EXIGENTES

Es un producto de:



El sector del asfalto da los primeros pasos para su recuperación



El presidente de la Asociación Española de Fabricantes de Mezclas Asfálticas (Asefma), Juan José Potti, ha anunciado hoy durante la Asamblea General Ordinaria de la entidad un incremento del 15% en el consumo de betún para mezclas asfálticas. Se trata de un primer dato positivo tras la caída de la producción de asfalto en España a mínimos históricos en 2016, pero desde la asociación advierten de que no puede interpretarse como el inicio de la recuperación.

Por: Eduardo Pavón González

España se encuentra sumergida en un mar de incertidumbre en cuanto a la recuperación de la buena marcha del sector asfáltico. En 2016 fuimos el segundo país con mayor kilometraje de carreteras por detrás de Francia, y el séptimo en producción anual de asfalto. La mala gestión gubernamental y los recortes presupuestarios ejercidos durante 2016 desembocaron en una caída de la industria durante el año 2017. Consecuentemente, España finalizó el año 2016 con una producción anual de 13,1 toneladas de asfalto, muy por debajo de la media europea.

La Asociación Española de Fabricantes de Mezclas Asfálticas (Asefma) ha convocado a los medios de comunicación para informar sobre el balance de la situación previa y las perspectivas futuras para este inmediato año 2018. Juan José Potti, presidente de Asefma, ha anunciado el aumento del 15% de consumo de betún para mezclas asfálticas, algo que podría ser el motor de arranque que recupere la buena marcha de la actividad. "El año 2017 comenzó lleno de inquietudes, pero ha terminado mejor de lo que esperábamos, con una producción anual de 15 millones de toneladas de mezcla bituminosa" ha anunciado el presidente de Asefma.

Para Asefma el aumento del 15% de consumo de betún podría ser el motor de arranque para la recuperación de la buena marcha del sector

Aunque la salida de la crisis no se haya completado, la reactivación del sector privado y las nuevas iniciativas contenidas en los paquetes de medidas del Ministerio de Fomento plantean un futuro próximo lleno de esperanza. El presidente de Asefma ha concluido su intervención haciendo hincapié en que "las administraciones locales están mostrando indicios de movilización en este inicio de 2018 y, por el contrario, la actuación de las Comunidades Autónomas se mantiene prácticamente nula".

En la convocatoria también han participado Juan Lazcano Acedo, presidente de la Asociación Española de la Carretera y Manuel Niño, secretario general de infraestructuras del Ministerio de Fomento. Los tres actores principales han coincidido en garantizar la durabilidad de las infraestructuras; una mala conservación motivaría grandes desembolsos económicos, un aumento en el consumo de combustible y el incremento de las emisiones de CO2.

join the best:
16-20 de Abril de 2018

Düsseldorf, Alemania
www.wire.de | www.tube.de

wire[®]

Düsseldorf



International Wire and Cable Trade Fair
Feria Internacional del alambre y cable

Tube[®]

Düsseldorf



International Tube and Pipe Trade Fair
Feria Internacional en el segmento del tubo

Expo-Düsseldorf España, S.L.
C/ Fernando Garrido, 6-LOCAL
28015 Madrid - Spain.
Tel. (0034) 915 944 586
info@expodusseldorf.com

Messe Düsseldorf



Juan José Potti, presidente de Asefma.

En la misma línea, Lazcano ha asegurado las esperanzas que todo el sector tiene en remontar la situación durante este año 2018. “Teniendo en cuenta la situación en la que estamos, es muy necesario un pacto de estados, aunque haya que pelearse con el ámbito político”, así se ha dirigido el presidente de AEC a Manuel Niño con cierto tono humorístico. Asimismo ha anunciado el crecimiento que ha experimentado el sector al finalizar el año 2017, lo que se traduce en un volumen de producción de 113 millones de euros, un incremento del 5,5% en lo que a edificación se refiere.

Para finalizar su intervención, Lazcano se ha referido al Plan Extraordinario de Inversión en Carreteras (PIC) anunciando que representará una inversión de 5.000 millones, algo en lo que ha profundizado el secretario general de infraestructuras en la recta final del acto.

Manuel Niño ha asegurado que el principal objetivo

es “crear mejores carreteras reduciendo los costes que se han ido incrementando por los recortes de la crisis económica”, pero se ha centrado especialmente en la presentación del Plan Extraordinario de Inversión en Carreteras. El proyecto tiene un doble objetivo: por un lado, se trata de un complejo programa de inversiones en carretera planteado por el gobierno para dar respuesta a las necesidades de nuestras vías y al “famoso Plan Juncker”; por otro lado, se pretende dinamizar la actuación de inversiones privadas porque, según el secretario general de infraestructuras, “están deseoso de atender proyectos maduros, rentables y con cierto valor añadido”.

Entre sus actuaciones, el Plan contempla la reparación de tramos, la resolución de los cuellos de botella incorporando terceros carriles, reformar las carreteras de primera generación (propias de los años 90) y garantizar la conservación de éstas infraestructuras. En un plano actual, el secretario general ha anunciado que desde 2015 hasta 2017 se han licitado 200 millones de euros en proyectos de rehabilitación. Es por ello que, en representación del Ministerio de Fomento, ha dejado claro la intención para este 2018: licitar 2.000 millones de euros.

Actualmente hay dos proyectos en marcha. Se trata del proyecto del eje norte-sur en Murcia y el de reparación de un tramo de 38 kilómetros de la A-7 entre Vilanova d'Alcolea y Jana en la Comunidad Valenciana. La convocatoria ha finalizado con las palabras de Manuel Niño asegurando, nuevamente, la importancia de la actuación conjunta de todos los organismos para reestablecer la buena marcha del sector. ●



Manuel Niño, secretario general de Infraestructuras, Juan F. Lazcano, presidente de la AEC, y Juan José Potti, presidente de Asefma.

YOIGO LLAMA A TU NEGOCIO.

FIBRA 300 Mb
+
4 GB con LLAMADAS
ILIMITADAS
en tu móvil

40 €/MES



1700 | YOIGO.COM/NEGOCIOS | TIENDAS

Precio sin IVA. Cuota de línea incluida. Precio para altas nuevas del 07 al 30 de noviembre en la Combinada Verde Pro, en las 3 primeras facturas, después 49€/mes. Instalación gratuita con permanencia de 12 meses, si te vas antes pagarás máximo 100€. Consulta resto de condiciones en yoigo.com

yoigo

Medidas clave ante el cambio climático



De izquierda a derecha: Enrique Cobreros, Carmen Lara Dionisio, Paloma López-Izquierdo, Juan Lazcano Acedo, Tomás Vera Romero, Alexandre Díez Baumann y Santos de Paz.

Texto: Eduardo Pavón González

El cambio climático se presenta como uno de los principales retos a los que la población mundial se enfrenta en el siglo XXI y, en especial, el sector de la construcción que debe ofrecer soluciones en forma de prevención o liquidación del progresivo deterioro del planeta. Todos los actores deben ser conscientes de la importancia que conlleva realizar las actividades propias de la industria teniendo en cuenta una serie de medidas de sostenibilidad que impidan la producción de situaciones adversas y desastres naturales a largo plazo. En términos de sostenibilidad, la progresiva adaptación a una economía circular en detrimento de una lineal juega un papel clave en la

construcción, rigiéndose siempre por la regla de tres “erres”: reducir, reutilizar y reciclar.

La necesidad de abordar estos dos factores ha motivado la celebración de la Jornada “Cambio climático y economía circular: desafíos para el sector de la construcción”, organizada de manera conjunta por la Confederación Nacional de la Construcción (CNC) y la Fundación Ciudad.

El acto de inauguración y presentación de la Jornada correspondió a Juan Lazcano Acedo, presidente de la Confederación Nacional de Construcción; Tomás Vera Romero, presidente de la Fundación Ciudad y presidente del Foro Iberoamericano de Ciudades; y Antonio Aguilar Me-

diavilla, director general de Arquitectura, Vivienda y Suelo del Ministerio de Fomento.

El presidente de la CNC inició la Jornada mostrando a su entidad como principal ente organizativa del evento, argumentando que la crisis de empleo y producción son los principales detonantes de la celebración de la misma. Fue el primero de una larga lista de actores que afirmaron que el cambio climático concierne a todos, pero sobre todo a la industria de la construcción. Asimismo aseguró que el sector necesita “empujes desde varias áreas; públicas, privadas, ayudas de gobierno y líneas de concienciación, entre otras”.

El sector necesita "empujes desde varias áreas; públicas, privadas, ayudas de gobierno y líneas de concienciación, entre otras"

Por su parte, Tomás Vera anunció que acabamos de presenciar uno de los años más calurosos de la historia para hacer ver a los participantes de la Jornada que el cambio climático es inminente. “Las organizaciones deben acelerar y ponerse manos a la

obra para generar planes en contra del cambio climático como el Plan de Movilidad que regula el uso de automóviles. El objetivo siempre ha sido y será el de generar medidas contra esto gobierne quien gobierne” aseguró el presidente de la Fundación Ciudad.

La arquitectura juega un papel fundamental en cuanto a ahorro y eficiencia energética dentro de la construcción. Las técnicas, cada vez más avanzadas, fomentan un nuevo marco sostenible de ahorro que puede ser el motor inicial de una de las grandes medidas de prevención de cambio climático. Es por ello que, tras la intervención de Tomás Vera, llegó el turno del director general de Arquitectura, Vivienda y Suelo del Ministerio de Fomento.

Antonio Aguilar Mediavilla basó su discurso en la importancia de la “Agenda 2030”, cuyo artículo 11 promueve las ciudades seguras, limpias e inclusivas. “A pesar de no ser el mejor país, ocupamos lugares importantes, nuestras ciudades ocupan el tercer puesto en cuanto a seguridad”, añadió. A modo de advertencia y concienciación, el responsable directo de Arquitectura, Vivienda y Suelo hizo especial hincapié en las graves consecuencias que sufriríamos ante posibles desastres naturales por la proximidad al mar de nuestras ciudades. A modo de conclusión, anunció la modificación del Código Técnico de Edificación, que dará al arquitecto mayor libertad en el proceso de diseño cumpliendo unos requisitos de ahorro energético.



De izquierda a derecha: Carlos Rubio Carvajal, Antonio Aguilar Mediavilla, Juan Lazcano Acedo y Tomás Vera Romero.

Cambio climático e infraestructuras para la gestión de las ciudades

Llegó el turno de Carlos Rubio Carvajal – Arquitecto, Vocal Coam (Colegio Oficial de Arquitectos de Madrid) y miembro de la Comisión Local de Patrimonio de Madrid – quien habló desde un punto de vista arquitectónico sobre el tema tratado en la Jornada. “El cambio climático es una realidad consciente muy reciente, es por ello que debemos abandonar esa economía lineal para utilizar una circular basada en la emisión de menos gases y en el reciclaje de materiales”, declaró Carlos Rubio.

También explicó el cambio de las ciudades utilizando como ejemplo algunos inventos como el ascensor, la bombilla o el automóvil, todos ellos contaminantes. Como se menciona anteriormente en el texto, la arquitectura va implementando progresivamente nuevas medidas sostenibles y de seguridad en el diseño de sus creaciones, de tal manera lo explicó el arquitecto con algunos ejemplos como uno de los cuatro rascacielos situados en el Paseo de la Castellana de Madrid o el proyecto de Madrid-Río.

La economía circular como clave de gestión sostenible

La Jornada se reanudó con la ponencia de la subdirectora general de Residuos perteneciente al Ministerio de Agricultura, Pesca, Alimentación y Medio Ambiente, Paloma López-Izquierdo. Comenzó su discurso asegurando que “el mejor residuo es aquel que no se genera, por ello la prevención es básica. Desde el Ministerio, aseguramos que nuestra función es facilitar la reciclabilidad de los productos que entran al mercado y asegurarse de que no contienen sustancias nocivas”.

De tal manera, el Ministerio también aseguró la importancia de los acuerdos llevados a cabo durante diciembre de 2017 contenidos en el Paquete de economía circular sobre reciclaje de residuos. La generación de residuos de construcción y demolición (RCD), se está convirtiendo en una realidad cada vez más abultada, tal situación se manifiesta en que el 22% de los residuos anuales son RCD. Para 2020 se espera alcanzar el objetivo “70% de valorización de RCDs”, algo en lo que Paloma López-Izquierdo asegura que “no llevamos buen camino”.

Panel de experiencias empresariales

Tras la intervención de la subdirectora general de Residuos, comenzó la última parte de la Jornada consistente en una mesa redonda formada por influyentes actores del mundo de la construcción y de la industria energética. Entre ellos estuvieron Carmen Lara Dionisio, gerente de la Dirección de Calidad y Medio Ambiente de Acciona; Alexandre Díez Bauman, director general de Ampere Energy; Enrique Cobreros, director general de AEI; y Santos de Paz, del clúster de Mejores Edificios.

La representante de Acciona inició ésta última sesión del foro hablando de los principales retos del sector en cuanto a principios y medidas medioambientales



De izquierda a derecha: José Trigueros Rodrigo, Francisco Cachón de Mesa, Juan Lazcano Acedo y Tomás Vera Romero.

aplicados a la adopción de una economía circular. Con el fin de abordar los dos principios claves de la Jornada, Acciona plantea el Proyecto europeo Fissac que, congregando a 26 socios en 9 países distintos, promueve el desarrollo de un modelo innovador de simbiosis industrial con un enfoque “cero residuos”. Carmen Lara concluyó su ponencia hablando de medidas llevadas a cabo por Acciona con respecto al desarrollo de una hipotética economía circular. Entre esas medidas, se encuentran la eliminación de barreras administrativas, la construcción de plantas de tratamiento de RCD y el fomento de la innovación en el sector.

El 22% de los residuos anuales provienen de construcción y demolición

Alexandre Díez Bauman dio un enfoque muy distinto con respecto a todo lo visto anteriormente durante la Jornada. Se trata de las oportunidades en términos energéticos que Ampere Energy propone ante el cambio climático. “Solo las nuevas tecnologías implican un consumo del 10% mundial. Ante ello, nosotros ofrecemos un sistema de ahorro en función de los hábitos de cada ciudadano” aseguró el director general de Ampere Energy.

Por su parte, Enrique Cobreros, en representación de AEI, basa su objetivo empresarial en “ofrecer una visión que permita a las empresas ser más competitivas trabajando sobre retos medioambientales, mejora tecnológica y, todo ello, poniendo en el centro de la

AP

AERIAL PLATFORMS, S.A.

IMPORTADOR DE
PLATAFORMAS AÉREAS DE TRABAJO

HINOWA
the future is now

SOCAGE

JLG

VENTA DE MAQUINARIA | VENTA DE REPUESTOS
SERVICIO TÉCNICO | FORMACIÓN IPAF Y TÉCNICA

C/ MAR ADRIÁTICO Nº1 NAVES 3 A-B-C Y 2A
28830 SAN FERNANDO DE HENARES, MADRID



CENTRO DE
FORMACIÓN HOMOLOGADO

IPAF

COMERCIAL@APAERIAL.COM
TLF: (+34) 91 655 86 70
WWW.APAERIAL.COM



De izquierda a derecha: José Trigueros Rodrigo, Francisco Javier Cachón de Mesa, Juan Lazcano Acedo y Tomás Vera Romero.

operación al cliente”, así mostró el S. Cobreros las soluciones que plantea su empresa desde el punto de vista de las Pymes y las MicroPymes.

Por último, para poner fin a esta mesa redonda, llegó el turno de Santos de Paz. Tras haber abordado, prácticamente, todos los aspectos y actividades clave para combatir el cambio climático, el representante del clúster Mejores Edificios, reiteró algunos de los mismos como la colaboración entre entidades y eliminación de las barreras administrativas.

De ésta manera se ha puesto el punto y final a la mesa redonda que, sin duda alguna, dejó claro cuáles son todos los restos y todas las medidas que se tienen que llevar a cabo para mantener la sostenibilidad ambiental bajo una economía circular. Llevarlo a la práctica es el próximo paso, algo que nos concierne a todos.

El acto de clausura de la Jornada correspondió a José Trigueros, director general de Cedex, y a Francisco Javier Cachón de Mesa, director general de Calidad y Evaluación Ambiental y Medio Natural. De esta manera, Juan Lazcano dio paso a José Trigueros, quien aseguró que la población, de manera progresiva, es más consciente de los efectos que provoca el cambio climático. “El cambio siempre exis-

te, así que actuemos juntos y de manera inmediata”, así puso fin a su intervención en representación de Cedex.

Finalmente, Javier Cachón tomó el último turno de palabra de la mañana asegurando la importancia de llevar a cabo todas las medidas mencionadas durante la sesión. “La economía circular es el aspecto básico

“La economía circular es el aspecto básico sobre el que debemos regirnos para garantizar nuestra supervivencia en el planeta”

sobre el que debemos regirnos para garantizar nuestra supervivencia en el planeta”, así dio por concluida su intervención haciendo ver que estamos ante uno de los grandes retos hasta ahora planteados para la humanidad. ●

potencia

Profesionales
Hoy

TPI

La revista profesional de *maquinaria, obras públicas e infraestructuras*



Visita nuestra web:

www.potenciahoy.es

y suscríbete gratis a nuestro Newsletter



Grúas hidráulicas articuladas Palfinger: la excelencia de por vida

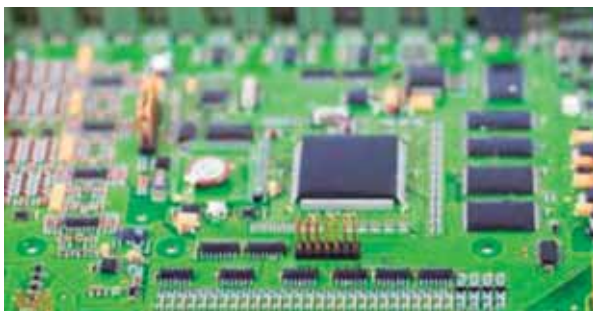
Fundado en 1932, el grupo PALFINGER es uno de los líderes mundiales en tecnología y producción de equipamientos hidráulicos para el movimiento de cargas, instalados en vehículos comerciales y navíos. El principal producto del grupo PALFINGER son las grúas articuladas.

La empresa es el líder mundial en este segmento con cerca de 150 modelos y una participación de mercado global de más de 31%, PALFINGER lleva ya más de medio siglo ofreciendo productos de la mayor calidad y proporcionando a sus clientes la excelencia de por vida en sus múltiples soluciones de elevación.

Esta nueva generación de grúas PALFINGER cuenta con una enorme cantidad de ventajas. Continúa leyendo para conocer algunas de ellas:

Paltronic

Con Paltronic, Palfinger ofrece sistemas electrónicos de control de última generación para las grúas de producción en serie. Se encuentran disponibles diferentes sistemas dependiendo de la serie y la gama de funciones.



Las funciones más importantes de seguridad y confort incluyen:

- Interrupción por sobrecarga
- Control de estabilidad (HPSC)
- Sistema de elevación de alta potencia (HPLS)
- Sistema de supresión de oscilación activa (AOS)
- Dual Power System plus (DPS plus) durante el funcionamiento del jib
- Regulación sincrónica del cabestrante (SRC)
- Dispositivo de tensado de cable (RTC)
- Sistema de asistencia (P-Fold)

PALcom P7

El PALcom P7 es un control a distancia de radio desarrollado por Palfinger. Este terminal de control a distancia de radio, exclusivo para grúas de carga, cuenta con un diseño ergonómico y moderno.



Los apoyos para la mano y la distribución de las palancas de control se han seleccionado cuidadosamente para permitir un trabajo sin fatiga. Un botón "PALdrive" situado en el centro y una pantalla a color de gran tamaño permiten una operación sencilla y segura. La estación de carga "inteligente" mide el nivel de carga de la batería y la temperatura del área circundante, facilitando de esta forma un proceso de carga cuidadoso y rápido. Además, la estación de carga comprueba si ella misma y la batería funcionan correctamente. La estación de carga también cuenta con una función de refresco que garantiza la capacidad plena de la batería durante toda la vida útil de la misma.

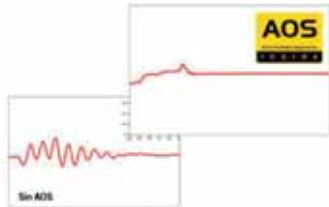
P-Fold



P-Fold es el nuevo sistema de asistencia de Palfinger. Este convierte el plegado y desplegado del brazo articulado en una tarea fácil para el operario. El operario es guiado de forma clara y segura gracias a la navegación por menús intuitiva del

nuevo PALcom P7; una gran ventaja incluso para operadores sin experiencia. Además del incremento significativo del confort para el operador, otro punto importante es la prevención de daños en el vehículo, la carga y el cable.

AOS - Supresión de Oscilación Activa

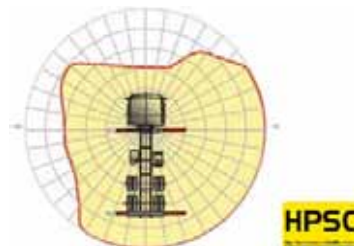


El sistema patentado de Supresión de Oscilación Activa (AOS) de Palfinger amortigua el sistema de brazo de la grúa, compensando la vibración y los impactos, incluso tras

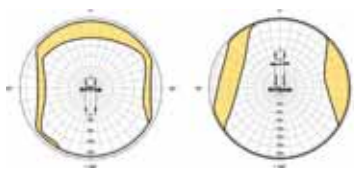
una parada repentina de la función de elevación. El resultado es un aumento significativo de la seguridad en el funcionamiento de la grúa para el operador, las cargas y las áreas circundantes.

HPSC - Control de Estabilidad de Alto Rendimiento

El control de estabilidad de alto rendimiento (HPSC) es un sistema proporcional que recalcula y define el rango de trabajo y la estabilidad de la grúa. En los estabilizadores se encuentran sensores para la medición proporcional del trayecto, lo que hace que su posicionamiento sea completamente variable.



HPSC-Plus Load



Palfinger ha perfeccionado el sistema de estabilidad HPSC, de eficacia probada, y ofrece funciones adicionales orientadas a

la aplicación en un sistema modular. Uno de los módulos de este concepto HPSC-Plus es HPSC-Plus Load. Este reacciona a las condiciones de carga del camión y calcula la carga máxima admisible para cada situación basándose en la inclinación.

Soft Stop

Soft Stop es un amortiguador de posición límite electrónico. Proporciona un frenado suave de todos los movimientos de la grúa antes de alcanzar el tope límite mecánico. De esta forma



se evitan los movimientos bruscos y los impactos debidos a cargas oscilantes, todo ello con el fin de proteger al operador de la grúa, la carga y el vehículo.

Tecnología de recubrimiento

Exhaustivo tratamiento previo. Tecnología innovadora para el revestimiento superficial con máxima calidad y compatibilidad medioambiental. Esto asegura protección de la superficie durante mucho tiempo y protección contra la corrosión de todos los componentes. El revestimiento es elástico, resistente al roce y a los rayos UV.

Contador de horas digital para el cabestrante

El contador de horas de funcionamiento digital para el cabestrante está instalado en todos los modelos de la serie de alto rendimiento.

La pantalla informa al operador de la grúa de:

- las horas totales de funcionamiento del cabestrante
- las horas de funcionamiento hasta el siguiente servicio técnico



DPS - Dual Power System Plus

El Dual Power System (DPS Plus) permite usar la potencia de elevación completa del jib si la prolonga de la grúa no se encuentra completamente extendida. Es perfecto para las combinaciones de grúa y jib con alcance muy amplio. Además de mejorar en gran medida la eficacia de cualquier operación.

Equipamiento

La gama de equipamiento de Palfinger incluye un gran número de dispositivos y complementos que amplían considerablemente el ámbito de aplicaciones de la grúa. Disponibles cucharas, rotadores, horquillas de grúa y muchos más. Todos los accesorios del centro de equipamiento de Palfinger están optimizados para complementar la grúa montada en camión de Palfinger y, por tanto, constituyen la primera elección. Además de una amplia gama de productos estándar, también se dispone de soluciones especiales bajo demanda.



Grúa de ocho ejes de Liebherr LTM 1450-8.1: un gigante con pluma telescópica de 85 metros



Liebherr muestra en la Intermat la LTM 1450-8.1 con 450 toneladas de capacidad de carga máxima. La grúa se caracteriza por una pluma telescópica muy larga de 85 metros y muy potente a pesar de ello. En muchos ámbitos, la LTM 1450-8.1 puede asumir incluso trabajos de grúas de la clase de 500 toneladas.

En la concepción de la LTM 1450-8.1 la máxima prioridad para Liebherr eran una alta rentabilidad y un montaje sencillo del equipo en la obra. De este modo, la grúa de 8 ejes se desplaza por carreteras públicas con 12 toneladas de carga por eje con la pluma telescópica completa y con todos los estabilizadores. De esta forma, esta grúa está lista rápidamente para su aplicación en la obra.

Para una movilidad rentable a nivel mundial, ya durante el diseño de la LTM 1450-8.1 se tuvieron en cuenta los pesos de transporte y las variantes de ejes más diversos. Además de ello, la grúa de 450 toneladas de Liebherr se caracteriza por una maniobrabilidad sencilla y por la técnica de grúa móvil más moderna.

La grúa ofrece la posibilidad de trabajar con un radio de contrapeso variable: Con el VarioBallast se puede reducir el radio de contrapeso de manera continua de 7 a 5 metros por medio de una sencilla regulación hidráulica - una gran ventaja en caso de condiciones de aplicación angostas.

Sistema de pluma potente y variable

La grúa Liebherr LTM 1450-8.1 ofrece una pluma telescópica muy larga y potente al mismo tiempo. Con la pluma telescópica de 85 metros completamente extendida esta grúa levanta una considerable carga de 20 toneladas. De este modo está diseñada de manera óptima para el montaje de grúas torre grandes. La larga pluma telescópica también está predestinada para la aplicación en refinerías o instalaciones químicas. La grúa de 450 toneladas de Liebherr alcanza capacidades de cargas excelentes tanto con grandes radios de trabajo como también en elevaciones con carga pesada en rangos de radio pequeños, y de este modo entra en muchos ámbitos en la clase de 500 toneladas.

Diferentes plumines de celosía posibilitan intervenciones eficientes en una gran variedad de aplicaciones. Con un plumín lateral sencillo de 7 hasta 35 metros de longitud, la pluma telescópica se puede prolongar de forma especialmente rápida y sencilla. El plumín lateral sencillo se monta con 0°, 10°, 20° o 40° de inclinación. Con esta configuración la grúa de 450 toneladas es especialmente apropiada para el mantenimiento de instalaciones eólicas.

Con el plumín de celosía se consiguen alturas de elevación y cargas aún mayores. Se puede montar desde 7 hasta 56 metros y también se pueden montar con una

inclinación de 0°, 10°, 20° o 40°. El plumín de celosía abatible ofrece altura, radio de de trabajo y rendimiento máximos, y alcanza una longitud de entre 14 y 84 metros.

Grúa rentable de 8 ejes con tecnología de montaje de equipo sencilla

La grúa Liebherr de 8 ejes tiene la pluma telescópica más larga con 85 metros a nivel mundial, que puede ser transportada en carreteras públicas con 12 toneladas de carga por eje. Esto incluye los cuatros estabilizadores, los 16 neumáticos, el cabrestante, el accionamiento 16x8, el retarder y el freno eléctrico Telma. Para contribuir a la movilidad a nivel mundial, ya durante el diseño de la LTM 1450-8.1 se tuvieron en cuenta los pesos de transporte y las variantes de ejes más diversos. De este modo Liebherr ha desarrollado soluciones factibles, tanto para países con cargas de eje y pesos totales reducidos, como también para regiones donde están permitidas más de 12 toneladas por eje.

De modo constructivo, la grúa móvil de Liebherr está diseñada para una alta rentabilidad y un montaje de equipo sencillo en la obra. La cabina del gruista se encuentra a un lado de la pluma y no tiene que oscilarse desde la posición de desplazamiento en la parte posterior a la posición de trabajo a un lado, tal y como es habitual en esta clase de grúa. Liebherr ha renunciado de forma consciente a un arriostamiento de la pluma telescópica para reducir tiempos de montaje de equipo y costes de adquisición. El concepto de la

LTM 1450-8.1 es el de llevar a cabo tareas de elevación de forma flexible y rápida, para lo que son posibles dos aplicaciones diferentes por día. Para una gran variedad de trabajos la grúa será capaz de realizarlos tan solo con un vehículo de transporte adicional, que llevará los útiles de izaje, las placas de apoyo y un contrapeso suficiente.

Tecnología de chasis de eficacia probada

Un motor diésel de ocho cilindros Liebherr con 505 kW / 687 CV y un par de giro de 3.160 Nm se encargan de que haya un sistema de tracción potente en el chasis inferior de la LTM 1450-8.1. El motor cumple la directiva de emisiones de gases de escape Nivel IV / Tier 4f y para países emergentes también se puede montar según las directivas de nivel III.

La potencia se transmite a los ejes de la grúa a través de la caja de cambio Tronic ZF-TC de 12 marchas. El convertidor de par permite un servicio de maniobra óptimo. Como freno permanente se emplea el intarder, un freno de flujo sin desgaste integrado en el engranaje. Adicionalmente está disponible un freno eléctrico Telma. Todos los ejes traseros de la grúa de 450 toneladas se activan y se dirigen electrohidráulicamente en función de la velocidad. De esta forma se mejora la maniobrabilidad del vehículo y se reduce considerablemente el desgaste de los neumáticos. Pulsando una tecla se puede seleccionar cómodamente entre cinco programas de dirección. En marcha cangrejo no es necesaria una elevación de los ejes centrales. ●



DOFI

LA EXPERIENCIA LA MEJOR CALIDAD



Cuchara zanjas



Enganche rápido



Cuchara 4 x 1



Cucharón estándar



Cuchara salud



Cuchara limpieza



Bivalda



Pulpo



Pinza troncos



Pinza troncos suspendida

Pol. Ind. Camí dels Frares - C. J-E parc. 40 - 25190 LLEIDA (España)
Tel. (34) 973 201 291 - Fax (34) 973 202 812 - sldofi@dofi.es - www.dofi.es

Grove lanza la nueva grúa taxi todo terreno GMK4090

Manitowoc ha presentado una nueva grúa todo terreno que es la mejor en su categoría: la Grove GMK4090. La nueva grúa taxi presenta un diseño moderno y compacto que acentúa la facilidad de conducción en carretera y la maniobrabilidad. La nueva grúa viene a dar respuesta a los clientes que requieren grúas taxi livianas y flexibles en la categoría de las 90 toneladas de capacidad. Representa una actualización generacional de la anterior GMK4080-1/GMK4100B, una grúa todo terreno popular en Europa debido a su versatilidad en las aplicaciones, especialmente para las compañías de alquiler.

Manitowoc también ha presentado la GMK4080-2, una grúa similar con una capacidad de 80 toneladas. El lanzamiento de la GMK4090 será global mientras que el de la GMK4080-2 no incluirá a Norteamérica.

Andreas Cremer, director global de productos de las grúas todo terreno de Grove, dijo que los modelos GMK4090 y GMK4080-2 son básicamente la misma grúa, pero la GMK4080-2 lleva menos contrapeso para igualar la tabla de carga de su predecesora: la GMK4080-1/GMK4100B. "El diseño de la GMK4090 se centró principalmente en la flexibilidad y la maniobrabilidad" expresó. "Con sus dimensiones compactas y la mejor tabla de cargas en configuración taxi de su categoría, esta grúa será ideal para una variedad de trabajos tales como la construcción en general y el trabajo de mantenimiento en plantas industriales. También gana versatilidad en la conducción en carretera gracias a diversas opciones de contrapeso, las cuales aumentan la eficiencia y el retorno de la inversión para muchos propietarios".

51 metros de rendimiento

La GMK4090 ofrece una pluma Megaform de seis secciones y 51 metros de longitud que emplea el sistema de fijación Twin-Lock de Grove. El alcance total de la grúa se incrementa mediante un plumín de 15 metros articulado en dos secciones, que se puede ampliar con una extensión de pluma de 6 metros, logrando una longitud total del plumín de 21 metros. El nuevo modelo taxi también ofrece excelentes características que facilitan la conducción en carretera y el traslado. La GMK4090 puede trasladarse con un contrapeso de



18,3 toneladas como máximo, y en circulación a 12 t. por eje puede transportar hasta 9,1 toneladas al sitio de trabajo sin la necesidad de un camión de transporte adicional. El resultado es una grúa taxi con una gran capacidad y costes de transporte reducidos.

La grúa es de dimensiones compactas, con una reducida anchura de 2,55 metros y tiene un radio de giro de contrapesos mínimo de sólo 3,53 metros, dentro de la apertura máxima de estabilizadores, de modo que puede acceder y maniobrar fácilmente en los sitios de trabajo más estrechos. En la GMK4090 la nueva función MAXbase es opcional: esta configuración de apertura variable de estabilizadores brinda más flexibilidad de configuración en el lugar de trabajo, especialmente al emplazarla en lugares de trabajo irregulares, y también aporta más capacidad respecto de la tabla de cargas estándar de 360°. La nueva grúa también cuenta con el sistema de control de grúa (CCS) de Manitowoc, una interfaz de operación fácil de utilizar que ahora ha sido estandarizada en todas las grúas de la compañía y está presente en cada nuevo modelo.

"Al diseñar esta nueva grúa hablamos con muchos clientes con el fin de comprender por completo sus necesidades y deseos de grúas en esta categoría", explicó Cremer. "Al buscar reemplazar la muy popular GMK4080-1/GMK4100B, teníamos que garantizar que la GMK4090 fuera extremadamente versátil en opciones de traslado, configuración y elevación. Esta es la manera Manitowoc en acción, y el resultado es una nueva grúa que llega para ayudar a que los propietarios a aumentar el rendimiento y las posibilidades de aplicación en sus flotas". ●

ATF 600G-8, la nueva generación de grúas grandes de Tadano

La nueva grúa de ocho ejes de Tadano une una revolucionaria novedad mundial con características establecidas que benefician económicamente a los propietarios de grúas. Lo especial del ATF 600G-8 es que lo hace sin la suspensión establecida en el segmento de grúas grandes. Los ingenieros de diseño de la subsidiaria alemana Tadano en Lauf an der Pegnitz lograron simplificar considerablemente el funcionamiento de la grúa con su recientemente desarrollado "Triple-Boom System".

Levantamiento sin una suspensión de pluma

Tadano llama a su innovador sistema de pluma el "Triple-Boom System" porque, a diferencia de los brazos telescópicos convencionales, no consiste en uno, sino en tres telescopios, que le dan al sistema un alto grado de rigidez torsional y de flexión en todo momento. Es pura física: cuanto más alejados estén los materiales de una estructura portante desde el centro de la sección transversal de esa estructura, más estable será el sistema general. Es esencialmente este principio el que empleamos en nuestro nuevo sistema Triple-Boom. La masa de la cantidad total de acero disponible ya no se distribuye en una sola pluma principal, sino entre otros dos telescopios conectados entre sí por lo que llamamos "particiones". Estos tubos están más alejados del centro de la sección transversal del sistema, lo que hace que el sistema general sea mucho más estable que un sistema de brazo telescópico simple convencional. El peso del nuevo sistema Triple-Boom es muy similar al de un sistema de brazo convencional, que fue una de las preocupaciones clave de los diseñadores de Tadano dado el problema cada vez más importante de las cargas por eje. Eso permite que la nueva grúa de ocho ejes cumpla con el límite de 12 toneladas por eje obligatorio en las carreteras de muchos países.

El nuevo sistema Triple-Boom se basa esencialmente en una distribución óptima del material y no en una solución tecnológica altamente compleja y propensa a fallos. Los diferentes telescopios del nuevo sistema Triple-Boom se extienden y retraen utilizando nuestro familiar sistema de un cilindro Tadano. La forma en que los telescopios están atornillados es, en principio, igual que en otros modelos Tadano, excepto que los telescopios que pertenecen a tres tubos están atornillados en lugar de uno solo. Pero para garantizar que el nuevo sistema de pluma sea confiable, los diseñadores decidieron desde el principio no tener los tres tubos atornillados simultá-

neamente, sino buscar y encontrar una solución alternativa: los tres tubos del nuevo sistema Triple Boom están unidos entre sí, uno tras otro, de forma independiente, comenzando con los telescopios en los dos tubos adicionales superiores, llamados Power Tubes, y terminando con los telescopios del tubo principal. "De esta forma podemos hacer que el sistema sea aún más estable de lo que sería si se atornillara simultáneamente", dice Andreas Hofmann, director de proyecto de la nueva grúa de ocho ejes Tadano. Es otra manera en la que el nuevo sistema Triple-Boom impresiona por su simplicidad.

Alta capacidad de elevación y mayor eficiencia

La alta rigidez torsional y de flexión del sistema Triple-Boom beneficia de forma natural el perfil de capacidad de elevación de la nueva grúa de ocho ejes. Andreas Hofmann dice: "Nuestros clientes pueden esperar una grúa que, cuando todo está dicho y hecho, puede competir bien con modelos comparables en su clase. Pero tiene la gran ventaja de proporcionar un acceso mucho más fácil a su capacidad de elevación porque tiene su suspensión de brazo con él todo el tiempo, por así decirlo. Aconsejamos a nuestros clientes que consideren las longitudes de pluma cortas y medianas, especialmente con cuidado, longitudes en las que los sistemas de suspensión de pluma diferentes aún no se pueden utilizar con eficacia. Puedo prometer algunas sorpresas en ese departamento".

Tadano también se ha centrado en la eficiencia en el sistema de accionamiento de la grúa. El nuevo buque insignia está equipado con dos motores separados (625 HP en el tren de rodaje y 354 HP en la superestructura). Tadano es el único fabricante de grúas que se mantiene fiel a este enfoque, entregando sus productos con motores de superestructura y tren de rodaje hasta su clase de 70 toneladas. Los motores provienen de Mercedes-Benz y cumplen con el último estándar de escape Euromot 4 / Tier 4F. ●



Atlas Copco amplía la gama de generadores QIS para ofrecer energía garantizada



Atlas Copco ha ampliado su gama de generadores QIS con la incorporación de cinco modelos que proporcionan un rendimiento mejorado en los entornos industriales más exigentes. Los nuevos generadores, que abarcan de los 875 a los 1.420 kVA, se sustentan en el éxito de la gama QIS original y presentan bajos niveles de ruido y modularidad, con un 30 % más de espacio interior disponible para ampliaciones o la incorporación de módulos de comunicación adicionales.

"Las últimas incorporaciones de la gama QIS conforman una solución perfecta en cuanto a ruido. Hemos probado y certificado un generador de 1 MW con un nivel de ruido de 70 dB(A) a 15 metros de distancia, lo que significa que son aptos incluso para usos puntuales en zonas residenciales", declaró Julio Tome, director de marketing de producto, grandes generadores, en la división Portable Energy de Atlas Copco.

Los modelos QIS están previstos para instalaciones exteriores y se someten a las pruebas técnicas más ri-

gurosas del mercado, con un test de comportamiento transitorio, prueba de rendimiento a temperatura ambiente, ensayo y certificación de penetración de agua, junto con amplias pruebas sobre ruido. Estas características no solo minimizan el impacto medioambiental, sino que también garantizan el rendimiento ante cualquier situación.

Brindan un ahorro de combustible del 5 % de media, son hasta cuatro veces más silenciosos, y dejan un 25 % menos de huella medioambiental que otros modelos similares del mercado. Todos los generadores presentan motores superiores que aceptan cargas elevadas, además de un alternador IP23 con bobinado auxiliar que resiste un 300 % de sobreintensidad durante los primeros 20 segundos. "Así se garantiza un arranque instantáneo, con energía y rendimiento justo cuando se necesita", explica Tome.

Gracias a su diseño compacto, los generadores son ideales para su transporte a cualquier parte del mundo, con ranuras de elevación integradas para facilitar el proceso. Además, el diseño de fácil montaje

posibilita una instalación simple y rápida. Todas las unidades vienen con una bancada libre de derrames, fabricada para retener todos los líquidos dentro de la máquina.

Los nuevos modelos son QIS 875, QIS 1015, QIS 1115, QIS 1250 y QIS 1420. Todos ofrecen intervalos de mantenimiento de 500 horas y están diseñados para funcionar de forma fiable y eficiente tanto en aplicaciones de potencia principal fija como de reserva, en sectores del mercado como por ejemplo centros de datos, sanidad, producción, servicios públicos y comercio.

Las paradas técnicas se reducen más si los usuarios finales optan por integrar características opcionales como el sistema de filtro de combustible para trabajos pesados con separador de agua, el filtro de aire de dos etapas y la bomba de drenaje de aceite. Además, todos los últimos modelos brindan un acceso sencillo a componentes internos claves, por ejemplo, al motor, alternador (AVR y puente rectificador) y radiador, a través de grandes puertas y paneles de mantenimiento. ●



Sea cual sea la necesidad de su negocio,
con el **Renting Flexible** de **Northgate**
tendrá los vehículos que le hacen falta
en cada momento.



Furgonetas • Furgonetas Isotérmicas • Furgones • Furgones Isotérmicos
Vehículos eléctricos* • Camiones hasta 3,5 Tn



SIN PERMANENCIA

Podrá devolver su vehículo cuando quiera, a partir de un mes, sin penalizaciones.



RÁPIDO

Su vehículo, operativo en un plazo de 48 horas.



CERCA

Siempre cerca de su negocio, con la mayor red de delegaciones del renting nacional para ayudarle.



VEHÍCULO DE SUSTITUCIÓN

Tantos vehículo de sustitución como necesite. Siempre de la misma categoría.

* Consultenos las condiciones de contratación para los vehículos eléctricos

TODO INCLUIDO EN UNA SOLA CUOTA:

- Mantenimiento y revisiones • Seguro a todo riesgo sin franquicia • Asistencia 24h
- Cambio de neumáticos • Impuestos de matriculación y circulación • Tasas de ITV

900 923 900 | www.northgateplc.es

NORTHGATE
Renting Flexible

Moto GP y Pramac, una relación de éxito

¿Qué tienen en común un puente sobre el Río de Senegal, una mina en el Desierto Chileno de Atacama, una presa en Etiopía y las carreras nocturnas de Fórmula Uno y MotoGP en Singapur, Abu Dhabi y Qatar? El suministro eléctrico generado por Pramac. El éxito de Pramac por el mundo es imparable y se debe a que es una empresa que lleva más de medio siglo combinando transparencia, espíritu innovador y emprendedor. Los valores y ambición de Pramac le han permitido prosperar, adaptándose a la prestación de servicios a empresas dentro de una amplia variedad de industrias y mercados de todo el mundo, convirtiéndose en la actualidad en el tercer grupo de fabricantes de grupos electrógenos más grande del mundo.

“Primordialmente suministramos energía- dice Paolo Campinoti- y en la actualidad la energía de respaldo es fundamental”.

“Vivimos una etapa emocionante al ver crecer la demanda de combustibles alternativos”

“Un grupo electrógeno tiene varias funciones, pero la principal es la de proporcionar y generar energía en áreas remotas o en situaciones en donde no se dispone de red eléctrica nacional, debido a una serie de circunstancias como pueden ser desde las guerras hasta desastres naturales, así como su uso en países subdesarrollados que no tienen una red eléctrica nacional para conectarse”.



Paolo Campinoti, CEO de Pramac.

“Además, se necesita energía de respaldo como reserva, para utilizarla en caso de apagones o cortes eléctricos en lugares como hospitales, fábricas, industria alimenticia y compañías multinacionales.

“Con el aumento de las redes eléctricas en los países desarrollados como Reino Unido (UK) y América, la energía de respaldo se está convirtiendo más atractiva para los propietarios de viviendas residenciales privadas”.

En el pasado, si un grupo electrógeno era considerado como una opción, hoy es una necesidad.

El año pasado Pramac firmó un acuerdo con la empresa Americana Generac, dedicada a la fabricación de una amplia gama de productos de energía, incluidos grupos electrógenos portátiles, residenciales, comerciales e industriales.

“La fusión representó oportunidades para ambas compañías, permitiendo a Generac centrar su interés en el mercado americano (USA, Méjico y Canadá) mientras que Pramac se posicionaba como su brazo derecho en Europa y su principal socio a nivel internacional, operando en el resto del mundo.

“La asociación entre Generac y Pramac nos ha permitido expandir

nuestra cartera de productos. Una de las áreas más importantes y claves para Generac es la fabricación de sus productos a gas, mientras que nuestra gama tradicional de productos incluye tanto grupos electrógenos diésel como de gasolina. Sin embargo, los productos a gas fabricados por Generac representan una alternativa más limpia y económica. Estamos trabajando arduamente en el desarrollo de otras fuentes de combustible como el etanol y biodiesel. También hemos lanzado al mercado varias máquinas híbridas a diésel y a batería para reducir las emisiones de CO2 y mejorar el nivel de consumo.

“Estamos atravesando por una etapa emocionante al ver crecer el aumento de la demanda de combustibles alternativos con dos instalaciones recientes en un proyecto de electrificación en Somalia y Sudan”, nos menciona Paolo Campinoti.

Sin embargo, Pramac no solo representa grupos electrógenos, ya que desde el 2002 se ha posicionado como protagonista principal en la industria del deporte contando con su propio equipo de MotoGP. ●



SERVOTRANSMISIONES Y EJES PARA OBRA PÚBLICA

CONFÍA EN EL LIDER

CENTRAL VALENCIA

Pol. Ind del Oliveral, C/ A, nº 6.
CP 46394 Ribarroja del Turia (Valencia).
Tel. 96 164 30 40 - Fax. 96 166 52 09
autosurdelevante@autosurdelevante.com

DELEGACIÓN ZARAGOZA

Pol. Ind. Ciudad del transporte
C/ N, nº 23 50820 San Juan de
Mozarrifar (Zaragoza)
Tel. 976 45 57 77 - Fax. 976 45 58 32
zaragoza@autosurdelevante.com

DELEGACIÓN BARCELONA

Pol. Ind. Can Bernades Subirà,
C/ Anoia, nº4. 08130 Sta. Perpètua
de Mogoda (Barcelona)
Tel. 93 518 33 28 Fax. 93 517 58 26
barcelona@autosurdelevante.com



ZF Services Partner

Nuevos HimoinSA Power Cube con motor FPT



La compañía ha desarrollado siete nuevos modelos de grupos electrógenos Power Cube con motor FPT y un radiador eléctrico con variador de frecuencia que optimiza el consumo del generador.

HimoinSA incorpora a sus grupos electrógenos Power Cube siete nuevos modelos con motor FPT, que suministran entre 411kVA y 579kVA para los mercados de 50Hz y 60Hz. Su radiador eléctrico ha sido equipado con un variador de frecuencia que adapta su velocidad en función de las necesidades de refrigeración. De este modo, se logra una optimización del consumo del radiador y por tanto una mayor eficiencia en el funcionamiento del grupo electrógeno. Los Power Cube con motor FPT man-

tienen las dimensiones compactas que caracterizan a este tipo de grupos electrógenos, en contenedores de 10 pies, que facilitan el transporte y la logística. Su sistema de refrigeración remoto, instalado en la parte superior del contenedor, permite optimizar el espacio.

Dos de los nuevos modelos, el HPCW 420 D5/6 y el HPCW 505 D5/6 pueden trabajar indistintamente en frecuencias de 50Hz y de 60Hz; modelos bifrecuencia que resultan especialmente interesantes para aplicaciones portuarias o para cubrir las necesidades de las empresas de alquiler que trabajan en varios mercados.

Además, ocho grupos electróge-

nos Power Cube HPCW- 500 D5/6 con motor C13TE7 y alternador Cramaco, son los encargados del suministro energético de toda la infraestructura necesaria para el desarrollo del Dakar 2018. HimoinSA, proveedor oficial de energía del rally raid, ha diseñado un plan de suministro para atender los más de 10 campamentos que ASO tiene previsto instalar a lo largo de los 9000 kilómetros de carrera, atravesando Perú, Bolivia y Argentina.

Con la incorporación de los nuevos modelos, HimoinSA amplía el rango de potencia de su serie Power Cube, que ya incluía cuatro grupos electrógenos de entre 500 y 700 kVA con motor MTU. ●

MODELO	MOTOR	EMISIONES	PRP (kVA)	PRP (kW)	STAND-BY (Kw)
HPCW - 420 T5 C13 TE3A	No	411	450	329	360
HPCW - 420 T5 C13 TE2F	Stage A 414	454	331	363	
HPCW - 420 D5/6	C13 TE3A	No	411/434450/478 329/347360/382		
HPCW - 390 T6 C13 TE3A	No	434	478	347	382
HPCW - 505 T5 C13 TE7	No	503	542	403	433
HPCW - 505 D5/6	C13 TE7	No	503/527542/579 403/421433/463		
HPCW - 465 T6 C13 TE7	No	527	579	421	436

Executive Hire Show, escenario de las últimas novedades de AEM

La celebración de Executive Hire Show en Conventy, Reino Unido, tendrá entre sus expositores a AEM, que aprovechará la cita para mostrar sus últimas novedades. Así, la feria especializada unir oferta y demanda para la contratación de maquinaria, instalaciones y equipos, ha visto las propiedades de las segunda generación de su tecnología de insonorización Supersilence 2., sus intercambiadores de frecuencia rápida FDS, sistemas PowerLimiter y otros productos que destacan por sus prestigiosas soluciones de alta calidad ya presentes en más de 25 países. Además de estas novedades, los visitantes han podido disfrutar de demostraciones

de estas tecnologías y sus aplicaciones prácticas.

Como fabricante especializado de grupos electrógenos con un completa

gama en el mercado, AEM las soluciones de AEM son especialmente atractivas para empresas de maquinaria de alquiler. ●



Especialistas en filtración y térmico



imprefil



Distribuidor de:



imprefil@imprefil.com • www.imprefil.com • Tienda online: e-imprefil



CENTRAL:
IMPREFIL

Avda. Artesanos, 38 • 28760 Tres Cantos (MADRID)
Tel. 902 180 726 - 918 031 119 • Fax 918 034 756

Delegación Cataluña:
IBARFIL, S.L.

C/ Escultor Ordoñez, 164 • 08016 BARCELONA
Tel. 902 180 398 - 933 592 620 • Fax 933 594 265

Grupos electrógenos Inmesol en reserva operan en la Termosolar de Ouarzazate



Varios grupos electrógenos Inmesol están siendo utilizados en modo de reserva en la planta de energía solar de Ouarzazate, Marruecos. Se trata de la mayor planta en África, marruecos y una de las más grandes del mundo.

Son generadores auxiliares de gama rental de 440 kVA y 275 kVA de potencia LTP, insonorizados. Se utilizan para suministrar energía eléctrica a cargas esenciales de la central termoeléctrica, necesarias para reestablecer la generación de energía por parte de la central, ante una parada provocada por mantenimiento o bien inesperada por cualquier otra causa.

Otras cargas esenciales para el correcto funcionamiento de la central también están conectadas a estos grupos electrógenos: motores que mueven los colectores, bombas de circulación de fluidos térmicos y otros sistemas de control y maniobra.

El gran complejo de energía solar termoeléctrica ubicado en el

sur de Marruecos, en Ouarzazate, consta de tres fases:

- Noor 1 con tecnología de captadores cilíndricos parabólicos, y una potencia instalada de 160 MWe. La fase Noor 1 cuenta con 500000 espejos parabólicos que reciben la máxima radiación del sol, a través de su movimiento, a lo largo del día. Estos espejos, de 12 m de altura calientan las tuberías por las

que fluye aceite térmico sintético alcanzando altísimas temperaturas. Este calor lo intercambia con agua en una central generadora y se genera el vapor que provoca el giro de las turbinas que producen la electricidad que fluirá dentro de la red nacional para el uso de casas y negocios marroquíes.

- Noor 2: dotada de una generación de captadores más avanzada que supone un ahorro en costes y una mejora de la eficiencia y contará con 200 MWe de potencia.

- Noor 3: consiste en una planta con central torre, que utiliza espejos orientables (helióstatos) que dirigen los rayos solares a un receptor situado en una torre. Tiene una potencia instalada de 150 MWe. ●

Los generadores auxiliares de 440 y 275 kVA se utilizan para restablecer la generación de energía por parte de la central ante una parada



El premiado motor de JCB se incorpora a los nuevos generadores de alquiler RS

JCB Power Products satisface las necesidades de los clientes en el sector del alquiler con el lanzamiento de los primeros cuatro generadores diésel RS, diseñados específicamente para el mercado de generación de potencia de alquiler. Estos generadores cuentan con el premiado motor DieselMax y componentes de alta calidad reconocidos en el sector, además de estar equipados con un robusto tejadillo que atenúa el sonido. Algunas de sus características son las siguientes:

- Motores DieselMax de 4 cilindros JCB, de calidad comprobada, que cumplen la normativa de Fase IIIA
- LiveLink for Power de serie: supervise y gestione un generador o toda una flota
- Controladores Deep Sea Electronics intuitivos y fáciles de usar
- Alternadores Mecc Alte con una mejora de la eficiencia del 3-5 %
- Tejadillo resistente con atenuación de sonido y protección frente a los elementos

Preparados para el alquiler

Los primeros cuatro generadores con la marca RS de JCB Power Products ofrecerán potencias de 60, 80, 100 y 125 kVA, los nodos de potencia más populares para las máquinas de alquiler. Los modelos de 60, 80 y 100 kVA cuentan con los fiables motores DieselMax Fase IIIA controlados mecánicamente, mientras que el modelo de 130 kVA lleva un motor DieselMax controlado electrónicamente. El generador se ha diseñado pensando en el futuro, de modo que acepte motores preparados para cumplir las normas de emisiones Fase V en los próximos años.

Los motores JCB son conocidos por su bajo consumo de combustible y su larga vida útil. Los generadores se



pueden equipar con un calentador de refrigerante del motor opcional y un cargador de baterías para las instalaciones estáticas, o un calentador anticondensación opcional para garantizar que el alternador se mantiene seco entre los períodos de alquiler.

LiveLink for Power de serie

La gama RS está equipada con el sistema telemático LiveLink for Power de JCB para controlar de forma remota el generador o toda una flota. Esto permite a los gestores de flotas y a los propietarios de empresas acceder a los datos de funcionamiento de todos los generadores JCB que están funcionando en el campo, con el fin de garantizar el mínimo tiempo de inactividad y aumentar al máximo la disponibilidad para el cliente.

JCB Power Products utiliza controladores Deep Sea Electronics (DSE) en los modelos RS. El DSE 7310 incorpora un módulo de arranque automático, mientras que el 7320 incluye un módulo de fallo de la red eléctrica. Estos controladores reconocidos ofrecen una configuración sencilla para el usuario con idiomas de pantalla configurables para el funcionamiento en todo el mundo.

Un controlador Deep Sea 8610 está disponible como opción, junto a un módulo de control de sincronización y uso compartido de la carga. Este controlador inteligente ofrece entradas/salidas configurables para múltiples opciones de instalación.

Los generadores RS utilizan alternadores Mecc Alte, que son entre un 3 y un 5 % más eficientes que los de muchas marcas de la competencia. Los reguladores de voltaje automáticos DRS de serie garantizan una potencia auxiliar perfectamente integrada, esencial para operaciones como las copias de seguridad y la asistencia de TI y centros de datos.

Tejadillo de estructura resistente

Los cuatro generadores se suministran con un tejadillo resistente y duradero con revestimiento de pintura en polvo para aumentar su longevidad. Con un solo punto de elevación integrado que elimina la necesidad de una prueba de elevación regular, los generadores de JCB Power Products atenúan el sonido y están protegidos frente a los elementos, ofreciendo niveles de sonido de solo 65 dB(A) a 7 m. ●



Volvo lanza su propia gama de dúmperes rígidos

Volvo CE entrará en el mercado del transporte rígido con una gama completa de su propia marca. Utilizando la experiencia de sus instalaciones de Motherwell en Escocia, la gama consta de cuatro máquinas, comenzando en el R45D de 45 toneladas y extendiéndose hasta el buque insignia R100E de 100 toneladas.

Volvo Construction Equipment (Volvo CE) ha anunciado que ingresará en el mercado de transportadores rígidos con su propia marca Volvo de transportadores rígidos en el segundo trimestre de 2018. El desarrollo de la nueva gama de cuatro modelos se ha basado en gran medida en la duradera experiencia del transportista rígido de la filial Terex Trucks de Volvo CE, combinada con la solidez tecnológica del Grupo Volvo. La gama, que inicialmente se lanzará en mercados menos regulados, consiste en

el R45D de 45 toneladas, el R60D de 60 toneladas, el R70D de 72 toneladas y el buque insignia R100E de 100 toneladas.

La E-Series R100E es un transportador rígido totalmente nuevo Volvo CE de 100 toneladas (95 toneladas) que combina una gran cantidad de conocimiento del mercado y del cliente con componentes probados, nuevas tecnologías y un nuevo diseño llamativo, proporcionando así una solución rentable y productiva para satisfacer las necesidades de los clientes actuales de minas y canteras.

Como resultado del lanzamiento de los dúmperes rígidos de la marca Volvo, la producción de los dúmperes rígidos de Terex Trucks cesará con el tiempo.

"Nuestra compra de Terex Trucks en 2014 fue una decisión estratégica que permitió a Volvo ofrecer a los clientes una opción de transporte rígido", ha declarado Tho-

mas Bitter, vicepresidente sénior de la función de comercialización y cartera de productos (MaPP) en Volvo CE. "Desde entonces, hemos estado trabajando para diseñar un transportador rígido completamente nuevo que se basa en la herencia de 84 años de Terex Trucks, al tiempo que incorpora la tecnología líder de la industria y los valores centrales de calidad, seguridad y cuidado ambiental de Volvo CE. Hoy pasamos a la siguiente etapa, y las nuevas máquinas Volvo, especialmente la E-Series R100E, son el resultado de este trabajo. Confiamos en que impresionarán a los clientes que trabajan en los segmentos de minería y canteras".

Los nuevos dúmperes rígidos de la marca Volvo se fabricarán en la nueva planta de producción de Volvo Motherwell en Escocia y se venderán exclusivamente a través de la red de distribuidores de Volvo. ●

Deutz nombra a su nuevo director financiero



Andreas Strecker.

El doctor Andreas Strecker ha sido nombrado miembro del Consejo de Administración de Deutz AG desde el 1 de marzo de 2018 y asumirá la responsabilidad de las finanzas, compras, recursos humanos y servicios de información a partir del 1 de abril de 2018. Sucederá a Margarete Haase, antigua directora financiera, cuyo contrato finaliza el 30 de abril de 2018.

Strecker trabajó anteriormente en cargos gerenciales en las unidades de autobuses y control del Daimler Group, en particular durante muchos años como presidente y CEO de Daimler Buses North America. Más recientemente, fue director financiero de Novoferm Group durante cuatro años, antes de convertirse en director general de Solaris Bus & Coach y trabajar como consultor estratégico. "Estamos encantados de haber nombrado a alguien como nuestro nuevo director financiero de Deutz AG, que cuenta con una considerable experiencia en la industria internacional y una amplia experiencia en las áreas de finanzas y control", ha declarado Hans-Georg Härter, presidente del Consejo de Supervisión.

La doctora Margarete Haase ha dirigido Deutz AG de manera segura durante la crisis financiera, mejorando fundamentalmente la posición financiera de la compañía y reduciendo notablemente su punto de equilibrio. "Queremos agradecer a la doctora Haase su valiosa contribución y desearle todo lo mejor para el futuro", ha agregado Härter. ●



La alternativa
genuina repuestos
para JCB en
España y Portugal



DISPONIBILIDAD
CALIDAD
COMPETITIVIDAD

INTERPART®

www.interpart.com

Servicio de Repuestos:

MADRID T: (91) 878.14.18

F: (91) 802.63.29

SEVILLA T: (95) 425.00.25

F: (95) 467.06.49

DIRECTORIO
DISTRIBUIDORES DE
INTERPART EN ESPAÑA



www.loizaga.com
Pab. Vasco 945 26 03 66
Madrid / Zona Centro 91 675 52 92



www.reymop.com
902 106 409 - 977 206 138
repuestos@reymop.com



C/Manuel Gaya l Tomas, 10
25001 Lérida
T. 973.20.64.50 F. 973.21.30.90



C/Los Ingleses, Parc. 11-4, Pol. Ind.
"El Esparragal" 47155 Santovenia
de Pisuerga (Valladolid)
T. 983.25.53.16 F. 983.25.08.97



Oncinas y uenacs en:
Cáceres-Plasencia
a.dominguez@cohidrex.es
T. 927.23.08.34 www.cohidrex.es



LA ALTERNATIVA GENUINA DE REPUESTOS PARA ESCAVADORAS JCB
Pol. Ind. Oeste. C/Alcalde Clemente
Gª 25-18 30169 San Ginés (Murcia)
T. 968.37.99.91 F. 978.37.99.96



C/Ovidi Montllor, 50 46960
Aldaia Valencia
T. 961.52.61.06 F. 961.52.68.01



Pol. Ind de Bergondo-Parcela G-18
15640 Bergondo (A Coruña)
T/F: 981.19.53.79



Ctra General del Norte, No 253 B
38350 Tacoronte (Tenerife)
T. 922.56.22.54 F. 922.57.15.07

INTERPART®

Las cargadoras Bobcat ganan el premio “Lowest Cost of Ownership Awards”



La cargadora compacta S70 y la minicargadora de orugas MT55 de Bobcat han ganado el premio al menor coste de propiedad en sus respectivas categorías

como parte de una nueva serie anual de premios organizados por EquipmentWatch, un líder mundial en datos, software y conocimiento del sector del equipamiento pesado.

Los premios Lowest Cost of Ownership son los únicos galardones de su clase en el sector: se basan en datos empíricos sobre el coste a largo plazo de los equipos pesados y compactos. Los nominados pertenecen a 15 categorías distintas de máquinas que presentaron el menor coste de propiedad durante un periodo de cinco años.

La S70 ha ganado el premio al menor coste de propiedad en la categoría de Cargadoras compactas y la MT55, en la categoría de Cargadoras compactas de orugas. Otras categorías incluidas han sido Retroexcavadoras, Dozers de orugas grandes, Niveladoras a motor y Excavadoras de orugas medianas. La excavadora de 30 toneladas DX300LC-5 de Doosan ha ganado esta última categoría. ●

Talleres Fandos, nuevo concesionario oficial Iveco Astra para toda España

Talleres Fandos es una empresa de base familiar, implantada en Teruel (Aragón) España, dedicada a la comercialización de vehículos industriales, construcción, minería, obra pública y maquinaria agrícola. Se trata de una empresa dinámica y en constante desarrollo que actualmente basa su actividad en varias líneas de negocio:

- Concesionario Iveco para la provincia de Teruel
- Concesionario Iveco Astra para toda España
- Alquiler de vehículos industriales con la marca "Fandos Rent"
- Compra venta de Vehículos de Ocasión industriales, de construcción, minería, obra pública y maquinaria

agrícola, para todos los mercados internacionales

- Concesionario Case IH para la provincia de Teruel y parte de Guadalajara, Zaragoza, Tarragona y Castellón
- Distribuidor oficial Stihl y Viking para productos forestales y de jardinería

Astra fue fundada en 1946 en Italia, ofrece una de las gamas de camiones pesados todoterreno más amplias del mundo: desde los camiones basculantes, a los dUMPERS rígidos y articulados.

Sus camiones son ideales para que sean explotados en minas, can-



teras y los puestos de trabajo más difíciles (como presas, oleoductos y gasoductos). Estos vehículos son algo más que camiones: son máquinas más robustas y con prestaciones superiores. ●

www.profesionaleshoy.es



**El único portal profesional
actualizado 24x7x365**



www.grupotpi.es

John Chandler vuelve a Genie como responsable de desarrollo de cuentas y negocios para Emeear

Terex AWP ha anunciado que John Chandler se reincorporará al equipo de Genie donde, con base en el Reino Unido, será nombrado nuevo gerente de desarrollo estratégico de cuentas y negocios para Europa, Oriente Medio, África y Rusia (Emear). La estructura de ventas actual de Genie UK & Ireland permanece sin cambios.

Reportando a Jacco de Kluijver, Vicepresidente de ventas y marketing de Genie para Emeear, Terex AWP, en este nuevo rol, John es directamente responsable del desarrollo de algunas cuentas estratégicas de clientes de Genie. Trabajando en estrecha colaboración con Matt Skipworth, John también es responsable de apoyar el desarrollo de la oferta Genie Service Solutions (GSS).

"Siempre fue un placer trabajar con John, y estamos muy contentos de tenerlo de nuevo en el equipo",

ha asegurado de Kluijver. "Sus habilidades y experiencia son evidentes. Para Genie, el servicio al cliente es una prioridad. Con su nivel de comprensión del mercado, los desafíos comerciales de nuestros clientes y los productos y servicios de Genie, confío plenamente en que las

habilidades multifacéticas de John agregarán valor a las ventas y la oferta de servicios de nuestros clientes".

Con respecto a su nuevo nombramiento, "¡estoy encantado de haber vuelto!", ha declarado Chandler. "Genie es un verdadero líder global en



John Chandler, responsable de desarrollo de cuentas y negocios para Emeear de Genie.

el mercado OEM que ofrece un nivel de innovación y calidad del producto insuperable. También espero volver a unirme al equipo y trabajar en un entorno donde el contacto directo con los clientes se valore como la base de cada relación comercial". ●

Blumaq amplía su red de distribución Berco



Tras afianzar la distribución de producto Berco en España y Zambia, la prestigiosa marca italiana, ha nombrado a Blumaq distribuidor autorizado también en Turquía.

Berco es referente a nivel mundial en rodaje gracias a la calidad y fiabilidad que ofrece en toda su gama de productos. Blumaq pone así a disposición de los clientes el mejor servicio del sector en piezas y repuestos. Y ahora también una amplia gama de sistemas de trenes de rodaje y otros muchos componentes fabricados por Berco.

Una alianza clave para continuar con la expansión de ambas empresas.

En estos últimos años Blumaq ha alcanzado una gran dimensión internacional que ha consolidado su posición de liderazgo. Una red comercial que no deja de crecer, prueba de ello son las instalaciones que ha abierto la empresa recientemente en Kitwe (Zambia), en Izmir (Turquía) y en Lima (Perú).

Cuatro millones de piezas salen anualmente de sus almacenes, repuestos alternativos para marcas como Caterpillar, Volvo, Komatsu, Cummins o Case. ●

La autopista Pedemontana-Veneta recibe el premio "Project Finance International" de infraestructuras 2017

La financiación de la autopista Pedemontana - Veneta (Italia), de Sacyr y Fininc, ha ganado el premio Project Finance International 2017 en categoría de mejor operación europea en el ámbito de las infraestructuras de transporte. El PFI entrega anualmente estos prestigiosos galardones que reconocen los proyectos financieros más relevantes en el mundo.

El consorcio SIS, conformado en un 51% por Fininc y en un 49% por Sacyr, ha cerrado la financiación para completar la construcción de la autopista Pedemontana-Veneta, en la región del Véneto (Italia) que incluye una emisión de bonos senior de 1.221 millones de euros en bo-

nos senior y 350 millones de euros de bonos subordinados. La inversión global prevista en la autopista es de 2.566 millones.

Esta emisión de bonos es una de las mayores realizadas en Europa en un proyecto greenfield. Los bonos cotizan en la bolsa de Dublín.

La Autopista Pedemontana-Veneta es una de las infraestructuras más relevantes en construcción en Italia y una de las principales de la cartera de Sacyr, con una previsión de ingresos de la vía a lo largo de los 39 años de gestión de aproximadamente 12.000 millones de euros; y un tráfico inicial estimado de 27.000 vehículos diarios que podría alcanzar los 60.000 en los

últimos años de la concesión.

El proyecto requiere la construcción de 162 km: 94 km corresponden a la vía principal que comunicará 34 municipios y el área industrial de Vicenza y Treviso; y 68 km, a accesos secundarios. Esta vía contará con dos túneles: Túnel de Malo (6 km) y Túnel de S. Urbano (1,5 km) y ocho viaductos.

La autopista forma parte de la European TEN-T y está considerada como un activo estratégico de relevancia nacional al situarse entre las autopistas existentes A4 y A27, atravesando la Región del Veneto, pasando por las provincias de Vicenza y Treviso. ●



PARIS
23 - 28 ABRIL 2018

SALÓN INTERNACIONAL
DE LA CONSTRUCCIÓN
Y LAS INFRAESTRUCTURAS

**EL MAÑANA
SE CONSTRUYE
HOY**

SU PASE GRATUITO

EN PARIS.INTERMATCONSTRUCTION.COM | CÓDIGO:
Solicite su pase a partir de noviembre 2017 | PROMOTPI

[f](#) [in](#) [v](#) [u](#) [t](#) [#intermatparis](#)

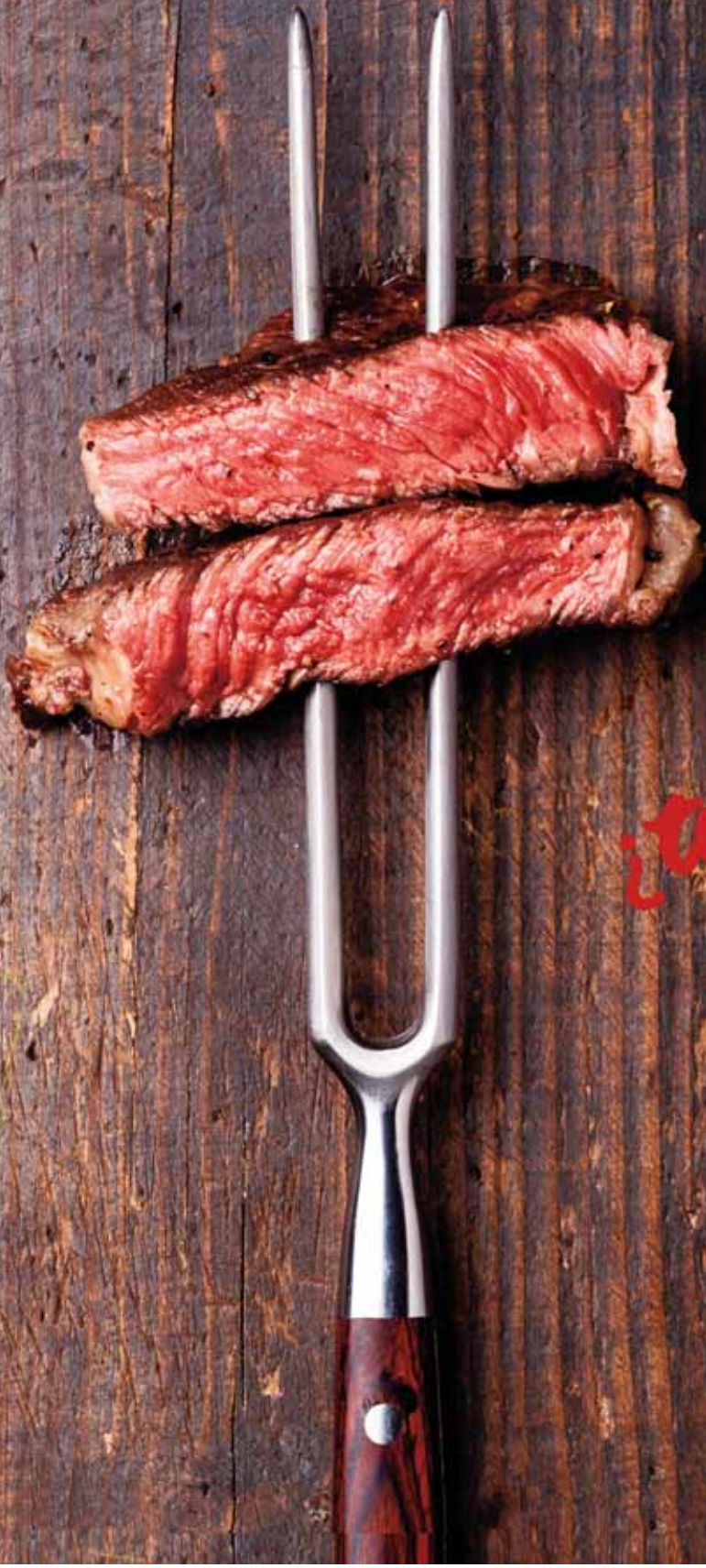
COMEXPOSIUM

PROMOSALONS ESPAÑA
c/ Gran de Gracia 15 pral.1
marketing@promosalons.es
93.217.85.96

CONJUNTAMENTE EN EL SALÓN

**WORLD OF
CONCRETE®
EUROPE**

La parrilla de Juan Adán



*¿te gusta
la carne?*

Telf.: 914 167 653

C/ Santa Hortensia, 62

28002 Madrid

www.laparrilladejuanadan.com

TE AYUDAMOS A CONSTRUIR EL MEJOR FUTURO

ALQUILER DE MAQUINARIA PARA LA CONSTRUCCIÓN

- Alquiler a medida, al mejor precio
- En 24 horas disponible en obra
- Renta superior a 700 máquinas
- Grata variedad de marcas y productos
- Reduce costes y tiempo en ejecución de obra

Movimientos de tierra · Excavación · Compactación · Manipulación y Blevación · Construcción

Carrer del Pò, 4
Vilanova del Vallès - BCN
Tel. 93 845 61 00
www.moicano.com

potencia

Profesionales

TPI

La revista profesional de *maquinaria, obras públicas e infraestructuras*



Visita nuestra web:
www.potenciahoj.es
y suscríbete gratis a nuestro Newsletter



Kayati PRESENTA LA ALTERNATIVA AL EXPLOSIVO

CRASDEMOL
CEMENTO EXPANSIVO

20 AÑOS
FABRICADO POR **Kayati**

DESMONTE EN CARRETERAS



DESMONTE EN ACCESO DIFÍCIL



DESMONTE ENTRE EDIFICACIONES



DESMONTES SUBMARIOS



**RACIONALIDAD Y SIMPLIFICACIÓN EN DEMOLICIÓN
SIMPLEMENTE CARGAR Y ESPERAR
NO REQUIERE AUTORIZACIÓN SU USO
OFERTAMOS m³ DEMOLIDO**

Kayati

Calle A, nº 5 - Pabellón 1
Polígono Industrial San José de los Llanos
01230 NANCLARÉS DE LA OCA (ÁLAVA)
Tel.: 945 135 626 - Fax: 945 130 592
kayati@kayati.com - <http://www.kayati.com>



FILTROS cartés
Especialista global en filtración



Explora en la filtración,
de la mano del especialista

1 MILLÓN
DE FILTROS
EN STOCK

8 MILLONES
DE CRUCES
DE REFERENCIAS

Madrid · Barcelona · Sevilla · A Coruña · cat@filtroscartes.com · 902 300 360 · www.filtroscartes.es

Índice

de anunciantes

Aerial Platforms	33
Ascendum	Contraportada
Autosur de Levante	45
Blumaq	Portada
Centrocar	7
Corinsa	19
Deutz	21
Dofi	39
Etesa	Interior de portada
Filtros Cartés	25
Genie	13
Imprefil	47
Intermat	55
Interpart	51
Kohler	5
La Parrilla de Juan Adán	56
Myrsa Mulder y Co.	9
Northgate	43
Palfinger	3
Recambios Moicano	Interior de Contraportada
Sap	15
Unihak	59
Wacker Neuson	11
Wire/Tube	27
Yoigo	29



ARCO ATLANTICO

UHINAK

III Congreso transfronterizo
sobre Cambio Climático y Litoral

6 - 7 marzo 2018 / FICOBA. Irun

Inscripción abierta para congresistas

¿Deseas participar como expositor
o patrocinar el Congreso?

Consulta la información en www.uhinak.com

/ ORGANIZAN



PARA CONSEGUIR EL ÉXITO LAS PIEZAS SON CLAVE

Material hidráulico

Repuestos motor

Transmisiones

Diferenciales

EXPERTOS EN RECAMBIOS, SIN INTERMEDIARIOS



Garantizamos el
mejor precio



Sin intermediarios



Primeras marcas



Entrega en 24
horas

30

30 años de
experiencia

Carrer del Plà, 4
Vilanova del Vallès · BCN
Tel. 93 845 61 00
www.moicano.com



RECAMBIOS
moicano

INNOVACION Y FIABILIDAD, PODEMOS CON TODO...



Esta resistente máquina está provista del novedoso sistema OPTISHIFT, patentado por VOLVO, con el cual se consume menos combustible (hasta un 18%) y aumenta el rendimiento de la máquina. En esta máquina está todo diseñado para funcionar en perfecta armonía, lo que proporciona un rendimiento óptimo y una fiabilidad excepcional.

Cargadoras de ruedas Volvo:

Se trate de trabajos en canteras, tratamiento de áridos, minería o infraestructura pesada, esta máquina, lo hace.

