

TECNO Garden

Revista Profesional de Jardinería

Nº 202 · Mayo 2018 · año XXV · www.tecnogarden.es

PVP: 10 €



"Parque de Juan Reventós"
y mucho más en pag. 37

HERRAMIENTAS Y MAQUINARIA

- Escaparate de productos más destacados
- Opinión de los profesionales del sector

ENTREVISTA

- Sandra Fresquet, del Departamento I+D+i de Artal Agronutrientes
- María Cadafalch, Product Manager Jardín en Bauhaus España

FERIAS

- spoga+gafa se reinventa con mayor profundidad temática
- Iberflora se renueva al 97% de expositores y capta nuevas empresas para su edición conjunta con Eurobrico

INFORME

- Mercado de tractores

Calma la sed.

Pistolas y lanzas Premium, fabricadas en Alemania, con sistema anti-heladas y un gran agarre para un uso confortable. Creando vida en tu jardín desde hace 50 años. Mas info en www.gardena.com/es

Pistola de limpieza Premium

- Para limpieza y riego
- Chorro fijo y difuminado

Pistola Multichorros Premium

- Para todo tipo de aplicaciones
- 5 Chorros diferentes

Lanza Premium

- Para un riego y limpieza más cómodo.

Made in Germany

Passion for Life. **GARDENA**



IBERFLORA

Feria Internacional de Planta y Flor, Paisajismo, Tecnología y Bricojardín

www.iberflora.com

Pasión por el Verde

Convocatoria conjunta con:



EUROBRICO



EDICIONES
CONTIGO

XFERIA INTERNACIONAL DEL BRICOLAJE
X HOME&GARDEN IMPROVEMENT

Valencia 3 al 5 de octubre 2018




FERIA VALENCIA



Planta y Flor



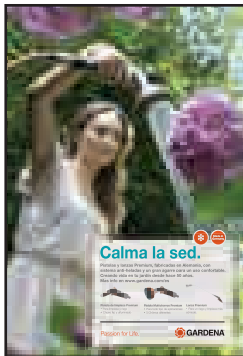
Paisajismo y
Arboricultura



Producción y
Tecnología



Bricojardín y
Decoración



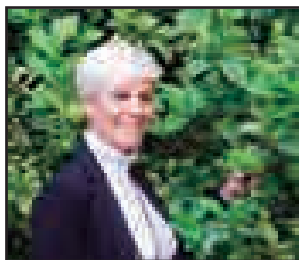
GARDENA

C/ Rivas, 10
Pol. Ind. de Vicálvaro
28052 Madrid
Tel. +34 91 371 66 00
www.gardena.es.

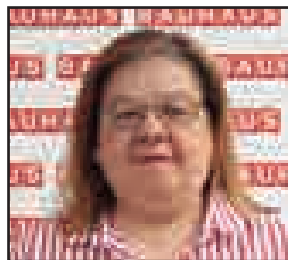


28

Herramientas y maquinaria
Escaparate de productos
más destacados
Opinión de los profesionales
del sector



Entrevista **20**
Sandra Fresquet, del Departamento
I+D+i de Artal Agronutrientes



Entrevista **24**
María Cadafalch, Product
Manager Jardín en Bauhaus
España



spoga+gafa **16**
La feria se reinventa con
mayor profundidad temática

Sumario

08	Actualidad
09	40 aniversario Cortacéspedes Honda
10	Trabajos florales en Mercabarna-Flor
11	La Sylella aterriza en Madrid
14	Iberflora
18	Asamblea general de Aepla
26	Mercado de tractores
36	Tepe de praderas de flor
58	Agenda del sector

Jardineros

- 38. Sistemas de drenaje sostenible
- 40. Ignacio Solano finaliza el proyecto de jardín vertical en Arabia Saudita
- 42. Estepona acoge el Congreso Nacional de Parques y Jardines Públicos
- 43. Regeneración del arbolado del Paseo de la Castellana
- 44. Estilo Pilar, naturaleza y espacio urbano
- 46. Entrevista con Luciano Labajos
- 49. Innovador parque infantil en Vallecas
- 50. Parque de Joan Reventós
- 54. Rincón de Fernando Pozuelo
- 56. Rincón de Daniel Valera



TPI Edita
www.grupotpi.es | Tel. 91 339 67 30
Avda. de la Industria 6, 1ª planta. 28108 Alcobendas (Madrid)

CONSEJERO DELEGADO
José Manuel Galdón Brugarolas

DIRECTOR GENERAL COMERCIAL
David Rodríguez Sobrino

DIRECTOR DE INFORMACIÓN
José Henríquez | jhenriquez@grupotpi.es

DIRECTORA
Marisa Sardina | marisa.sardina@grupotpi.es
Tel. 91 339 86 26

REDACCIÓN Y COLABORADORES
Laura García-Barrios, Eduardo Pavón,
Lucas Varas, Beatriz Miranda

PUBLICIDAD JEFE DE VENTAS
Ángel Luis Lara | angel.lara@grupotpi.es
Tel. 91 339 86 99 | Móvil 618 732 312

DEPARTAMENTO COMERCIAL
Diego Camacho, Teresa del Amo, Luis González e Ignacio Vázquez

PRODUCCIÓN JEFE DE PRODUCCIÓN
Enol Álvarez | enol.alvarez@grupotpi.es

MAQUETACIÓN Y DISEÑO
Eugenia Gonzales-Rubio Exeni

DEPARTAMENTO DE PRODUCCIÓN
Jaime Dodero, Katherine Jácome Hualca

SUSCRIPCIONES Y DISTRIBUCIÓN
Marta Jiménez | marta.jimenez@grupotpi.es
Tel. 91 339 67 30

SISTEMAS
Joaquín Moll y Felipe Alzate

BASE DE DATOS
Sandra García

EVENTOS
Rocío Navas | rnavas@grupotpi.es

ADMINISTRACIÓN
Susana Sánchez | susana.sanchez@grupotpi.es

IMPRESIÓN
Impresos y Revistas, S.A

DEPÓSITO LEGAL
M-27952-1993

DISTRIBUCION POSTAL

Prohibida la reproducción total o parcial de los contenidos de esta publicación sin previa autorización por escrito. Las opiniones y artículos publicados son responsabilidad exclusiva del autor, sin que esta revista las comparta necesariamente.





HONDA
The Power of Dreams



Cuando el líder europeo
en maquinaria de jardinería



Se une a la marca japonesa
nº1 en USA y Japón

Da como resultado el tandem perfecto

Confía en el primer proveedor global en España de pequeña maquinaria para jardinería, agrícola, forestal e industria. Y si eres un comerciante, conviértete en distribuidor de las marcas ganadoras: Honda y ECHO.

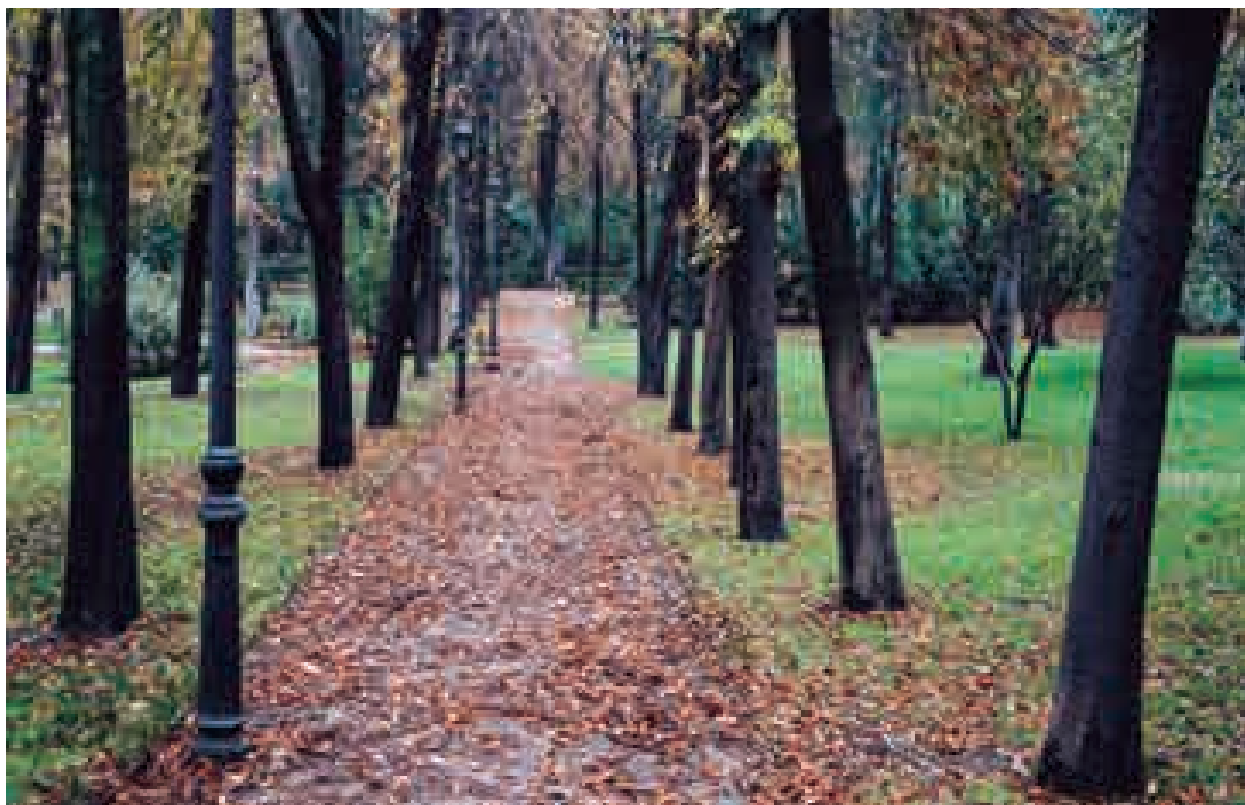
HONDA | **ECHO**

www.hondaencasa.com

www.echo-es.es

938 605 025

Una conciencia holística para la ciudad y el arbolado



Pensamos que cuando cae un árbol está enfermo y no siempre es así, al igual que otros seres vivos, los árboles se caen por muchos motivos. En el momento en que entendemos riesgo como algo a lo que hay que anticiparse, todos los medios resultan a veces insuficientes. Pero a veces el riesgo tiene que ver más con incertidumbre y ese terreno es más difícil a la hora de abordar. En algunos suelos, la falta de oxígeno hace que el desarrollo de la mayor parte de las raíces se extienda por las capas más superficiales, lo que reduce en buena medida la capacidad de anclaje que poseen los ejemplares. Cuando por la humedad el sustrato pierde cohesión aparecen los problemas de estabilidad. A esto se une el que la mayoría de que algunos ejemplares tienen su centro de gravedad desplazado levemente en la dirección que más les permite provisionarse de luz. La fuerza mayor es una situación que muchas veces ni se puede prever ni se puede evitar, y ocurre de forma excepcional. A veces esta fuerza mayor o imprevisible ocurre con nuestro arbolado. Cuando se producen caídas fatales con el resultado de muerte, la solución no es la tala indiscriminada, sino en analizar la situación determinada y trabajar en ello con todos los sentidos y todos nuestros medios, mirando para el ciudadano, pero también a la naturaleza. No podemos dejar que el ciudadano acabe con una imagen de los árboles como especies dañinas. Debemos cuidar de nuestros árboles y sobra decir cuáles con sus beneficios. Debemos cuidarlos y escuchar cómo se quejan por la contaminación. Y podemos ser conscientes de ello, solo con observar cómo cambian de color, cómo pierden antes de tiempo sus hojas o cómo las plagas acaban finalmente con su vida. Sufren también por la sequía porque los responsables del verde urbano muchas veces limpian las calles con agua potable, pero no riegan los árboles con esta. Nuestros árboles están estresados porque soportan continuas obras que se llevan a cabo en la vía pública, unas veces por los cables de fibra óptica, otras por unas tuberías de gas o de agua... Y, sin embargo, los árboles siguen dándonos beneficios. Valoremos su presencia discreta y beneficiosa. No atendamos tanto a criterios estéticos y sí a los saludables. Es la única forma de luchar contra la crisis ecológica a la que hemos llegado por el consumismo y la pérdida de conciencia holística. Entrevistamos en nuestras páginas interiores a Luciano Labajos, maestro jardinero de la ciudad de Madrid, un profesional que vive por y para los árboles, escuchémosle, ciudadanos, profesionales de los espacios verdes y políticos de turno, dejemos de echarnos los trastos unos a otros y trabajemos todos en la misma dirección.

ÍNDICE DE ANUNCIANTES

Burés S. A.....	7
Floragard Vertriebs-GmbH.....	Contra Portada
Gramoflor.....	19
Greens Power Products.....	4
Gardena	Portada
Iberflora.....	Interior de portada
La parrilla de Juan Adán.....	13
Northgate.....	23
Pindstrup Mosebrug.....	21
SAP.....	15
Suministros Ilaga.....	27
Yoigo.....	17

TECNO Garden

Profesionales
Help

La revista profesional
dirigida a **garden
center y a
los espacios
verdes**



Visita nuestra web:

www.tecnogarden.es

y suscríbete gratis a nuestro Newsletter





ESPECIALISTAS EN SUSTRATOS PARA PLANTAS



Nuestra amplia experiencia como fabricantes de productos orgánicos y sustratos nos permite disponer de una extensa gama con garantías. Más de 50 años en el mercado (desde 1965) avalan la actividad de BURÉS.

Burés, la buena tierra.

Burés S.A.U.

Camí de les Ràfoles, s/n · Apartado de Correos, 174

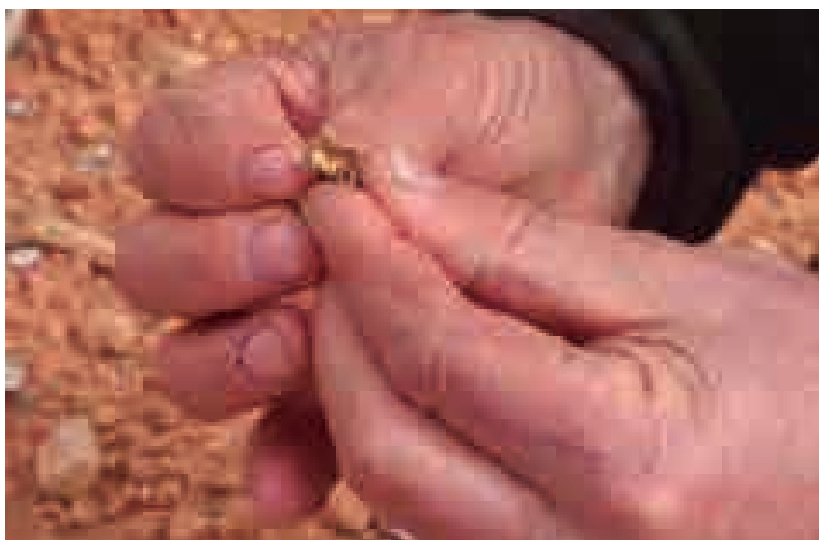
08830 Sant Boi de Llobregat (Barcelona) Spain

Tel. +34 93 640 16 08 · Fax. + 34 93 640 17 02

buress@buressa.com · www.bures.es



La avispa del almendro se extiende a cuatro comarcas valencianas y su lucha genera 5 millones de sobrecostes



La expansión de la avispa del almendro (*Eurytoma amygdali*) por tierras valencianas desde su llegada en 2015 está adquiriendo unas dimensiones cada vez más preocupantes. Este insecto, decretado como plaga a través de una resolución de la conselleria de Agricultura, se ha extendido ya a cuatro comarcas valencianas –la Plana de Utiel-Reguena, el Valle de Cofrentes-Ayora y desde la pasada campaña también en el Alt Vinalopó y el Vinalopó Mitjà– donde provoca pérdidas millonarias a cientos de productores, al causar tanto un drástico descenso de la producción como un incremento de los gastos de cultivo. Fuente: AVA-Asaja.

Catálogo de plántulas ecológicas de Fitoralia

Fitoralia, especialista en plantas hortícolas certificadas ecológicas, presenta un catálogo con una gran variedad de plántulas ecológicas para huerto, plantas aromáticas y culinarias, ecológicas y frutales ecológicos.

La empresa, que produce un gran abanico de plantas, cuenta con un vivero certificado de plantel hortícola ecológico, de planta aromática ecológica y de frutales ecológicos, y las produce agrupándolas en diferentes líneas de trabajo o colecciones.

La principal colección y en la que hay un mayor número de variedades es la Colección General de Plántulas en Maceta.

La Colección General de Packs ofrece plantones en un formato de bandejas mini de 6 o 12 plantas.

A partir de estas dos colecciones básicas, Fitoralia distingue sus variedades más peculiares en Colecciones especiales. Las colecciones especiales recogen una serie de plántulas que, ya sea por sus características, sus destinatarios, o su ocasión nos permite distinguirlos de la Colección General y ofrecerlos de forma aún más vistosa.



El grupo Husqvarna se incorpora al grupo Beret con Gardena y McCulloch

El objetivo de esta colaboración se basa en continuar creciendo y desarrollando su plan de proximidad, en este caso, centrándose en aportar valor a todo el canal tradicional de ferretería y suministro industrial.

Con el gran dinamismo que caracteriza a todas sus iniciativas, dentro de los objetivos del grupo Beret está la modernización de la gestión del canal tradicional y conseguir la mayor rentabilidad de los diferentes actores de la cadena de distribución.

El grupo Husqvarna, con sus marcas Gardena y McCulloch, comparte asimismo con el grupo Beret el objetivo de acercamiento a sus clientes para trabajar unidos en el desarrollo de innovadoras propuestas de valor para el cliente final, lo que ha favorecido el reciente acuerdo.

Los cortacéspedes Honda cumplen 40 años



En agosto de 1978, Honda presentó al mercado mundial su primer cortacésped, el modelo HR21. Equipado con motor Honda de cigüeñal vertical, de funcionamiento silencioso y fácil

arranque. Las ventas crecieron rápidamente y en 1985 ya se habían vendido 330.000 unidades. Hoy, 40 años más tarde, Honda dispone de una innovadora y amplia gama de cortacéspedes.

Para celebrar esta efeméride, la marca ha diseñado un logo exclusivo conmemorativo y ha producido un vídeo especial que narra la historia de los cortacéspedes Honda, desde el primer HR21 hasta el robot

Honda Miimo. El diseño y producción de este primer cortacésped significó otro cambio importante en la historia de Honda Motor Co.Ltd, ya que representó el nacimiento de la red mun-

dial de distribución de Honda Power Products.

El artífice de este proyecto, que permitió a Honda entrar definitivamente en el mercado de la jardinería a nivel internacional, fue el ingeniero Takeo Ogano, quien recibió el encargo personal de Soichiro Honda, fundador y presidente de la compañía en esos momentos. Ogano nunca antes había construido un cortacésped, por lo que personalmente visitó diferentes mercados en Europa y USA, estudió los modelos existentes y desarrolló un nuevo cortacésped eficiente, duradero y seguro, que permitía al usuario disfrutar del placer de cuidar su jardín.

BigMat inaugura tres BigMatCity en Barcelona, Portugal y Navarra

Las aperturas están se ha producido el día 12 abril en Cubelles (Barcelona), el 24 en Mirandela (Portugal) y el 27 en Tudela (Navarra). Con un ritmo vertiginoso, BigMat continúa inaugurando espacios BigMatCity por toda la península. Las previsiones de la firma apuntan a que, de aquí a finales de año, habrá un total de 30 nuevos BigMatcity repartidos por toda la península. Se cumple así uno de los objetivos más destacados de su último plan estratégico: incrementar la capilaridad de la enseña.



BigMat de Mirandela.

Tecnovid y Oleotec 2019 premiarán los equipos más innovadores

Feria de Zaragoza pone en marcha el Concurso de Novedades Técnicas con motivo de la celebración conjunta de los salones relacionados con las técnicas y equipos para viticultura y olivicultura. Incentivar el desarrollo tecnológico del sector agroalimentario es uno de los objetivos principales de Feria de Zaragoza. Por ello, la institución ferial reconoce el trabajo de las empresas que apuestan por actuaciones de I+D+i en aras de mejorar el funcionamiento del mercado oleico y vitivinícola. En este sentido, los salones Tecnovid –11ª Salón Internacional de Técnicas y Equipos para Viticultura– y Oleotec –7º Salón Internacional de Técnicas y Equipos para la Olivicultura– lanzan, para su celebración conjunta del 26 de febrero al 1 de marzo de 2019, el concurso de Novedades Técnicas.



Reconocidos floristas internacionales elaboran trabajos florales en Mercabarna-Flor



Mercabarna-flor y la Asociación de Empresarios Mayoristas (AEM) organizaron el pasado 8 de abril la Fiesta de la Primavera. Una gran jornada floral dedicada a la Diada de Sant Jordi, el Día de la Madre y la campaña de Novias.

El objetivo era ofrecer a los floristas propuestas, tendencias y recomendaciones para las campañas de primavera y verano. En el marco de esta edición se ha celebrado la I Flowers World Barcelona International Mercabarna-Flor Cup; una Copa de arte floral donde han participado más de una veintena de floristas de todo el mundo, organizada por el prestigioso artista internacional Araik Galstyan.

La jornada finalizó con la demostración del artista floral, que elaboró trabajos inspirados en la primavera, el día de la madre, las novias y Sant Jordi.

Aidimme nombra presidente a Fernando Saludes, actual presidente de Redit



Fernando Saludes, nuevo presidente del Instituto Tecnológico Aidimme.

La Asamblea General del Instituto Tecnológico Metalmecánico, Mueble, Madera, Embalaje y Afines, Aidimme, eligió el pasado jueves al empresario Fernando Saludes como nuevo presidente de la entidad. Fernando Saludes es, a su vez, presidente de la Red de Institutos Tecnológicos de la Comunidad Valenciana, Redit, desde 2016. Por su parte, Francisco Javier García ha revalidado su cargo en la vicepresidencia del Centro Tecnológico.

Esta renovación de cargos se produce transcurridos los dos años del proceso de fusión iniciado en 2015, cuando Aidima y Aimme unificaron sus estructuras en el nuevo Instituto Tecnológico Aidimme.

La Xylella aterrizaja en Madrid



La Xylella fastidiosa, una bacteria letal para olivos, viñedos y árboles frutales que obligó a arrancar en Italia un millón de olivos y que se está extendiendo por España ha llegado a Madrid. Según un comunicado de la

Comunidad de Madrid, el Ministerio de Agricultura acaba de confirmar el primer caso en la región.

Esta bacteria, totalmente inocua para personas y animales, se ha localizado en un olivo situado en una fin-

ca particular de Villarejo de Salvanes, municipio situado en el sureste de la región. Las autoridades madrileñas han comenzado a aplicar las medidas oportunas de prevención y erradicación para aislar el foco y evitar la propagación de esta bacteria.

La Xylella fastidiosa puede causar graves daños en cultivos como olivo, vid, frutales de hueso, cítricos, almendros y numerosas especies ornamentales. Se transmite de forma natural de unas plantas a otras con la ayuda de insectos, y a la Comunidad de Madrid podría haber llegado de esa forma o por la llegada de plantas procedentes de zonas donde la bacteria está presente. Según el plan de actuación, tanto el olivo afectado como los demás situados en un radio de 100 metros han de ser arrancados y eliminados como medida para evitar su propagación. Además, en 500 metros a la redonda del ejemplar que ha dado positivo se van a llevar a cabo tratamientos insecticidas y fitosanitarios, tanto en olivos como en otras plantas susceptibles de verse afectadas por la bacteria.

Rebuild reinventa el sector de la construcción y de la rehabilitación este 2018



Rebuild aterriza en España como el nuevo evento boutique pionero en el sector de la construcción y la rehabilitación, el único enfocado a convertirse en una plataforma exclusiva donde descubrir las últimas innovaciones en un entorno especializado que apuesta por la digitalización y la construcción 4.0. Durante tres días, profesionales, arquitectos, aparejadores, interioristas, constructores, promotores, instaladores y administradores de fincas tendrán la oportunidad de explorar las últimas tendencias en arquitectura, los nuevos materiales y los sistemas de gestión más vanguardistas para aumentar la competitividad de sus despachos y empresas.

Rebuild traspasa los límites de una simple feria y propone ir más allá de una propuesta comercial con su Congreso Nacional de Arquitectura Avanzada y Construcción 4.0, el mayor congreso sobre construcción avanzada a nivel europeo. Con una agenda para cubrir los intereses de cada profesional, el congreso contará con verticales para el sector del baño, de la iluminación, de los cerramientos, de la eficiencia energética, etc., además de desarrollar tres workshops principales alrededor de la

arquitectura en vidrio, la construcción en madera, y la implantación.

Asimismo, junto con el congreso y la zona expositiva se llevarán a cabo eventos y actividades para impulsar un nuevo diálogo en la construcción.

Entre ellos destacan el Leadership Summit, un almuerzo con los líderes del sector y stakeholders; el Constru Innovation Marketplace, espacio que congrega todos los centros tecnológicos y startups que aportan nuevas soluciones y materiales constructivos; o el Brokerage Event, una cita B2B que reúne a las marcas fabricantes con empresas que ya tienen proyectos en marcha en busca de acciones de compra inmediata.

La innovación, el nuevo poder

En Rebuild hay sitio para todos los perfiles profesionales que tengan una mentalidad 100% innovadora y quieran descubrir nuevos materiales, la importancia de implementar las nuevas tecnologías digitales, o los sistemas constructivos 4.0 y de vanguardia.

Directivos, arquitectos, gestores, técnicos, instaladores

o constructores asistirán al evento en busca del más amplio catálogo de soluciones materiales y con un programa de conferencias que abarcará temáticas como el nuevo código técnico de edificación; construcción 3D y aditiva, eficiencia energética en viviendas y edificios, como diseñar y construir nuevos espacios con la realidad virtual, BIM, capacitación del profesional en un sector renovado, entre muchos más temas de inspiración y casos de éxito, que reunirá a más de 250 speakers internacionales. Más de 40 organizaciones de ámbito europeo y nacional, decenas de medios de comunicación especializados, fabricantes y distribuidores ya forman parte de Rebuild y se han propuesto convertirle en la meca de la innovación constructiva los próximos años en España.



La parrilla de Juan Adán



Llega la época de las celebraciones; comuniones, bautizos ...
Además del salón, disponemos de terraza cubierta y abierta
Convertiremos su celebración en un día inolvidable

MENÚ nº 1

MENÚ nº 2

MENÚ nº 3

ENTRADAS A COMPARTIR

Mixta de ibéricos
Ensalada de ventresca
Croqueta de Jamón Ibérico

Mixta de ibéricos
Chipirones a la romana
Croqueta de carabineros

Jamón y lomo de bellota
Gambas rojas a la plancha
Yemas gigantes de Navarra
Berberechos al vapor

SEGUNDOS A ELEGIR

Tronco de bacalao asado
Lubina a la espalda
Entrecot de carne roja
Costillar ibérico a la parrilla

Rape a la bilbalna
Entrecot de carne roja
Chuletillas de lechal
Lubina a la espalda

Merluza de pincho en salsa verde
Rape con bilbalna
Chuletillas de lechal
Solomillo de ternera

POSTRES A ELEGIR

35.00€

42.00€

50.00€

Vino Rioja CVNE crianza
Blanco verdejo TRASCAMPANAS



Tel.: 914 167 653
C/ Santa Hortensia, 62
28002 Madrid

www.laparrilladejuanadan.com



Iberflora renueva al 97% de expositores y capta nuevas empresas para su edición conjunta con Eurobrico

■ nmejorables expectativas para la próxima edición de Iberflora, la Feria Internacional de Planta y Flor, Paisajismo, Tecnología y Bricojardín, que tendrá lugar en Feria Valencia del 3 al 5 de octubre. Y es que, cuando apenas hace tres semanas que comenzó el periodo de comercialización, Iberflora tiene ya garantizada la participación del 97% de los expositores de la anterior convocatoria. Cabe recordar que en su última cita Iberflora reunió a 479 marcas expositoras y recibió a más de 11.000 visitantes profesionales.

Junto al altísimo porcentaje de renovación, "Iberflora ha captado además el interés de nuevas empresas, algunas de ellas españolas pero sobre todo procedentes de mercados exteriores, que llegan atraídas por la constatada recuperación del mercado nacional y el buen posicionamiento de Iberflora como feria sectorial referente". Así lo ha explicado el director de Iberflora, Miguel Bixquert, al comité organizador del certamen, presidido por Óscar Calabuig y reunido el pasado jueves con



principales colectivos y asociaciones del sector verde en España participaron en un encuentro que sirvió para marcar las bases y ejes estratégicos de Iberflora 2018. La experiencia y la trayectoria de

expositores, se planteó la posibilidad de modificar la tradicional sectorización del escaparate e imitar la oferta variada que el comprador encuentra en los puntos de venta -donde se mezclan productos de material vegetal, con otros de decoración, complementos o fitosanitarios-. Tras varias ediciones en constante crecimiento, y superada la crisis que afectó con dureza al sector, Iberflora afronta su próxima cita consolidada como punto de encuentro imprescindible para todos los profesionales del sector verde. La cita, además, cuenta con el valor añadido de celebrarse conjuntamente en Feria Valencia con Eurobrico, Salón Internacional del Bricolaje, muestra líder en el sur de Europa en los sectores del bricolaje, ferretería y decoración. ●

La feria recibe el respaldo sectorial para su próxima cita, que se celebrará del 3 al 5 de octubre y en la que prevé crecer en oferta

una asistencia masiva y gran respaldo sectorial.

De hecho, destacados representantes de la oferta, la demanda y de los

los asistentes generó puntos de debate de gran interés y se aportaron propuestas enriquecedoras. Entre ellas, y para hacer más atractiva la visita a los

**EN UNA PYME
EN CRECIMIENTO
RESULTA COMPLICADO
CENTRARSE EN EL FUTURO,
CUANDO HAY TANTO POR
HACER EN EL PRESENTE.**



**HA LLEGADO EL MOMENTO
DE SIMPLIFICAR
CON SAP BUSINESS ONE®
POWERED BY SAP HANA®.**

Cuando una pyme está creciendo, cada minuto cuenta. SAP Business One powered by SAP HANA, proporciona a su empresa visibilidad en tiempo real a fin de que pueda tomar mejores decisiones más rápidamente. Acelere los ciclos de planificación, los procesos de venta, las transacciones financieras y sus actividades diarias, de modo que tenga más tiempo disponible para pensar en el futuro.

Si desea obtener más información, vaya a discover.sap.com/business-one-sap



Run Simple

La vuelta de más marcas amplía la profundidad temática en spoga+gafa



inscripciones de miembros de la IVG relacionados con tierras, sustratos y abonos, entre ellas las de DHG, green partners international y Neudorff.

Barbacoas y cocinas al aire libre

Como resultado del éxito de la primera edición de Outdoor Kitchen World, en 2018 se ampliará el formato exclusivo. Esto implica que habrá más espacio para cocinas al aire libre singulares y de alta categoría para jardines, piscinas y terrazas.

Después del óptimo resultado de la primavera, también el balance de medio tiempo de la spoga+gafa 2018 (del 2 al 4 de septiembre) se presenta satisfactorio: un 97 % de la superficie prevista está ya ocupada y a las grandes marcas conocidas se han añadido a la lista de expositores otras prestigiosas empresas como Biohort, zu Jeddelloh, mvb plant worldwide o Romberg, entre otras. Los visitantes profesionales internacionales podrán encontrar una variedad de expositores procedentes del sector verde. Los desarrollos conceptuales de los organizadores prometen nueva profundidad en los contenidos. Se ampliarán las islas temáticas y de valor añadido como la IVG Power Place Akku, el Smart Gardening Welt o el Outdoor Kitchen World. También para el núcleo temático que se presenta por primera vez, tierras, sustratos y abonos, figuran en la lista de expositores prestigiosas empresas que vuelven a la feria y otras que exponen por primera vez.

En cuanto a profundidad en los temas y valor añadido, la mayor feria del mundo dedicada al jardín fija este año

nuevas dimensiones. Después de la implantación de las exitosas islas temáticas, IVG Power Place Akku y el Mundo Smart Gardening en 2017, han confirmado su participación en estas superficies especiales junto a otras como Ambrogio, Birchmeier, Einhell, Gardena, Merotec u Orbit.

Por otra parte, en el próximo mes de septiembre se hará realidad aquello de "todas las cosas buenas son tres": En la

Como resultado del proceso de inscripción anticipada, se han inscrito, entre otras, Barbecue, Broil Chef, Cadac, Camping Gaz, Charbroil, DKB Outdoorchef, Enders, Everdure y Landmann. La oferta se completará con temas como salsas y condimentos, cubiertos para barbacoas y accesorios, parrillas para pellets, parrillas de infrarrojos, hornos para pizzas y calefactores para terrazas.

Se ampliarán las islas temáticas y de valor añadido como la IVG Power Place Akku, el Smart Gardening Welt o el Outdoor Kitchen World

"Avenida de las plantas" -Pasaje 4/5- se presentará una nueva isla temática con el IVG Power Place Green que focaliza las tendencias verdes en balcones, terrazas y jardines. Ya se han recibido las primeras

La spoga+gafa 2018 estará abierta a los visitantes profesionales el 2 y 3 de septiembre desde las 9:00 a las 18:00 h. y el 4 de septiembre desde las 9.00 h. hasta las 17.00 h. ●

TANTAS SOLUCIONES

COMO CLIENTES

EN TU EMPRESA.



EMPRESAS

yoigo

FIBRA | MÓVIL | FIJO
1496 • EMPRESAS.YOIGO.COM

AEPLA 2018: trabajo, colaboración y responsabilidad, ejes para construir la agricultura del futuro



Carlos Palomar, director de Aepla.

El pasado 5 de abril se celebró en Madrid la Asamblea General de AEPLA, Asociación Empresarial para la Protección de las Plantas, en la que se votaron los nuevos órganos de gobierno de la misma. Adonay Obando, director general de Bayer CropScience continuará en el cargo de presidente, y le acompañarán Marc Odenthal de Adama Agriculture España y Silvia Cifre de Basf Española, como vicepresidente y tesorera respectivamente.

Carlos Palomar, director general de AEPLA hizo balance de las acciones llevadas a cabo durante 2017 y adelantó las principales líneas de actuación para este año. Entre ellas: continuar trabajando para la mejora del sistema de autorización de fitosanitarios en nuestro país; la defensa del modelo productivo basado en el uso de la tecnología cuya seguridad debe

establecerse científica y no política o mediáticamente; comunicar y concienciar a la sociedad de los beneficios de los productos fitosanitarios, y analizar el papel que el sector jugará en el futuro de la agricultura.

Precisamente, esta última línea estratégica se concretará en la que se presenta como la principal acción de AEPLA para 2018, el desarrollo del estudio *La agricultura española en 2030: claves para entender el presente y el futuro del sector*, cuyos objetivos, metodología y

plazos adelantó Jordi Esteve de PwC España, consultora elegida para llevarlo a cabo.

Vivimos la cuarta revolución industrial de nuestra historia.

La disrupción digital nos dirige de manera irremediable hacia la necesidad de inmediatez y el exceso de oferta, y las oportunidades que ofrece son tantas como las posibilidades de fracaso. Una cifra resulta más que gráfica: solo el 12% de las empresas que componían el Fortune 500 de 1995, permanecían en 2015. La transformación de percepciones y la gestión de marca juegan en este nuevo escenario un

papel fundamental. Este fue el eje de la charla que Jacob Benbunan de Saffron Brand Consultants presentó durante la sesión. "Marca es la promesa de una experiencia hecha realidad. En nuestros días, las cajas negras son cajas de cristal, y no podemos permitirnos el lujo de mentir. Por ello, las marcas deben aunar autenticidad y relevancia", señaló Benbunan.

Carlos Palomar presentó la visión de AEPLA sobre el sistema de autorización de fitosanitarios, reconociendo los avances de España en la eficiencia de los procedimientos y reclamando una acción coordinada de nuestras autoridades. "Hay que elevar la labor meramente administrativa a una auténtica gestión de la sanidad de los cultivos", señaló el director general. A continuación intervino Valentín Almansa, director general de Sanidad de la Producción Agraria, quien



Jacob Benbunan, de Saffron Brand Consultants.

expuso la situación actual del sistema de registro de fitosanitarios en España. En su intervención, justificó las 63 autorizaciones especiales de productos fitosanitarios concedidas en 2017 porque según sus palabras “gestionamos riesgo y somos conscientes de las necesidades del sector”.

Clausuró el evento Adonay Obando, presidente de AEPLA, recordando la fortaleza de la agroindustria en España, que representa más del 10 % del PIB y genera 2,3 millones de empleos. “Con hambre no hay amor. Jugamos un papel esencial ante el reto de alimentar a una población que aumenta cada año. Por ello debemos defender y sentirnos orgullosos de nuestro trabajo”, destacó. ●



Valentín Almansa, director general de Sanidad de la Producción Agraria.



Adonay Obando, presidente de Aepla.

PARA UN CRECIMIENTO RESPONSABLE

ELEGIMOS LA MEJOR
OPCIÓN

Una gama completa
para el exigente
comercio especializado



¡Transparencia, más confianza!
Más información en
www.gramoflor.com

Gramoflor GmbH & Co. KG
Teléfono: +34 962 954 005
E-Mail: info@gramoflor.de

GRAMOFLO
SUSTAINABLE GROWTH



Sandra Fresquet, del departamento I+D+i de Arta Agronutrientes

“Contamos con un merecido reconocimiento mundial por innovación y calidad. Los productos que desarrollamos son exportados con éxito a cualquier parte del mundo”

Mejorar la productividad de los cultivos, en este caso aquellos que basan su rentabilidad en el comercio de sus frutos ya sea para su venta en fresco o en transformado: todo tipo de cítricos, vid, manzana, melocotón, albaricoque, tomate, berenjena, melón, sandía, calabacín, pepino, granado, kiwi, etc. es una de las exigencias y preocupación del agricultor. Buscar soluciones naturales en el ámbito de la agronutrición y de los bioestimulantes agrícolas es una realidad y como consecuencia, las empresas fabricantes de insumos como son las pertenecientes a AEFA no sólo tenemos presentes estas necesidades, sino que ponemos nuestros departamentos de I+D+i a la búsqueda de la respuesta más eficiente.

Para saber más sobre este tema hemos entrevistado a Sandra Fresquet Corrales del Departamento I+D+i de Arta Agronutrientes, empresa fundada en 1895 y dedicada a la formulación, elaboración y comercialización de fertilizantes y productos agronutrientes, siendo la primera empresa española fabricante de fertilizantes líquidos. Arta Agronutrientes forma parte de la Asociación Española de Fabricantes de Agronutrientes (AEFA) además de ser empresa fundadora de la misma.

Sandra Fresquet es Ingeniera Técnico Agrícola desde el 2008, Máster en Biotecnología Molecular y Celular de Plantas y Doctora en Biotecnología por la Universidad Politécnica de Valencia.

¿Por qué es importante mejorar la floración y el cuajado de los frutos de forma natural?

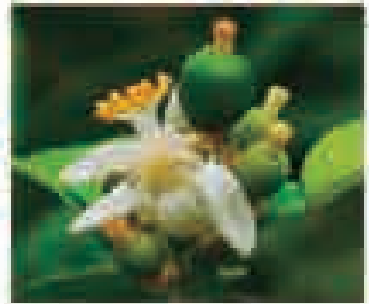
Las plantas son organismos sésiles, al no disponer de la capacidad de desplazarse, han desarrollado una serie de mecanismos de respuesta a cambios ambientales basados en el desarrollo de vías alternativas para conseguir su principal objetivo: reproducirse, es decir, producir frutos con semillas. De este modo, un proceso reproductivo adecuado es fundamental para que se produzca una buena producción. Por ello, tanto en el ámbito hortofrutícola como ornamental, una de las demandas actuales más importantes de la fisiología vegetal es mejorar la floración y el cuajado de frutos de forma natural en especies vegetales de interés agronómico y económico.

¿En qué consiste el cuajado y desarrollo del fruto?

La mayoría de las especies vegetales tienen flores, siendo la flor el órgano que emplean éstas para reproducirse,

y donde ocurren los dos procesos necesarios: la polinización y la fecundación. Durante la polinización, el grano de polen es transportado desde la antera hasta el estigma, donde germina, formando el tubo polínico que desciende por el estilo, penetra en el ovario y llega hasta el óvulo que fecunda. Tras la fecundación, la flor se convierte en fruto, dando lugar al proceso conocido como cuajado del fruto.

Cuando comienza el desarrollo del fruto después de la fecundación se inicia un crecimiento rápido de los tejidos del ovario. Se aprecia una primera fase que se caracteriza por numerosas divisiones celulares. Cuando disminuye la división celular, el fruto continúa el crecimiento a través de la expansión celular hasta que alcanza el tamaño final. En esta etapa es cuando empieza a acumularse almidón, ácidos orgánicos y otras sustancias. Finalmente ocurre la maduración que se caracteriza por la generación de una elevada variedad de cambios químicos y estructurales que determinan el aroma, color, textura y composición bioquímica final de fruto. Superada esta fase, el fruto pierde turgencia, aumenta su sensibilidad a las condiciones del medio, pierde el control metabólico e inicia su senes-



cencia. Aunque sus semillas, si las posee, sobreviven y perpetúan la especie. Ésta es la misión última de los frutos.

Para que se produzca el cuajado, ¿qué requisitos son necesarios?

Si durante la primera fase del crecimiento del fruto éste no se inicia, o una vez iniciado cesa, el ovario se desprende y, por lo tanto, no cuaja. Para que esto no ocurra son necesarios cuatro requisitos: 1) La existencia de yemas florales maduras, bien formadas y nutridas. 2) Una temperatura adecuada que asegure una buena polinización, el desarrollo del tubo polínico y la fecundación. 3) Un aporte adecuado de elementos nutritivos para las plantas cuando el ovario inicie el desarrollo, ya que el desarrollo inicial de los frutos depende del aporte nutricional debido al gran gasto energético que se produce. 4) Y una correcta regulación hormonal ya que este proceso se realiza a través de un gran control multihormonal jerarquizado.

En caso de que alguno de estos requisitos no se cumpla, se produce como mecanismo natural de las plantas, la caída o abscisión de flores o frutos no cuajados. De este modo, las plantas seleccionan las mejores flores y posteriormente los mejores frutos para ser madurados. En este punto, la aplicación de agronutrientes y biostimulantes desarrollados técnicamente para mejorar las condiciones de la planta en estos procesos, permiten según los formulados, favorecer la producción de polen, su germinación y el desarrollo del tubo polínico, predisponiendo a la planta para que la floración y el cuajado sean más favorables.

A medida que avanza el crecimiento y desarrollo del fruto, ¿puede también producirse su caída?

En efecto, a medida que el fruto crece, comienzan a aparecer fenómenos de competencia por los fotoasimilados entre los frutos y con las partes vegetativas en crecimiento, por lo que también se produce una caída de frutos. Todo lo anterior

dará lugar a un bajo porcentaje de cuajado de frutos que varía en cada especie. Por ejemplo, mientras que en mango cuaja sólo el 0,1% del total de flores, en naranjo el 0,5%, en aguacate el 1%, en manzano de 2 a 8%, en pera de 3 a 11%, en melocotonero de 15 a 20%, en papayo 33% y en cerezo de 20 a 60%.

Al igual que en el caso anterior, cuando la caída de frutos no corresponde a su naturaleza, el aporte de estos bioestimulantes especiales puede paliar este problema.

¿Existe alguna práctica agrícola que disminuya la competencia de nutrientes entre los frutos? ¿Qué beneficios tiene?

Cuando se da un exceso de producción y en busca del interés por obtener una cantidad adecuada de frutos de calidad, una técnica que se utiliza con la finalidad de disminuir la competencia entre los frutos es el aclareo. Esta técnica consiste en eliminar algunos de los frutos durante su desarrollo, y así favo-

hogar

SUSTRATOS
ventas@pindstrup.es

PINDSTRUP
www.pindstrup.es

huerto | jardín

recer el crecimiento del fruto generando frutos de mayor tamaño y calidad.

En caso contrario, para disminuir una excesiva caída de frutos no deseada, es cuando la aplicación de estos productos juega un papel vital en la rentabilidad de la producción.

Observando este porcentaje tan bajo del cuajado de frutos, nos hace pensar que el programa de fertilización tradicional mediante los NPK no es suficiente, ¿verdad?

Los fertilizantes complejos NPK son productos que contienen dos o tres nutrientes primarios: nitrógeno, fósforo y potasio y, además pueden contener nutrientes secundarios y micronutrientes. Estos elementos también están involucrados en mejorar el cuajado de frutos, sin embargo, no se logra un alto porcentaje. Es muy importante poder lograr un mayor rendimiento de este proceso fisiológico. Para ello, conocer los diferentes eventos fisiológicos y ambientales que inducen, retardan o inhiben el cuajado de frutos es fundamental, y de este modo, poder realizar nuevos formulados para este fin.

¿Hay campos de investigación para el desarrollo de estos formulados?

Efectivamente, los esfuerzos constantes en I+D+i en el sector agrícola permiten descubrir nuevas aplicaciones y nuevas materias activas, invirtiéndose cada vez más en investigar sus efectos. Así es como los bioestimulantes han cogido fuerza, mediante su exhaustivo estudio para conocer en que funciones fisiológicas participan cada uno de ellos y cómo lo hace de manera específica cada uno de sus componentes; además, pudiendo conocer cuáles son sus efectos beneficiosos.

Por otra parte, muchas de las empresas asociadas en AEFA, además de los trabajos de investigación desarrollados en nuestras propias empresas, establecemos cada vez más colaboraciones con empresas privadas, universidades y centros de investigación para la investigación y desarrollo de productos en esta línea.

¿Cuáles son las bases de estos productos?

Podemos encontrar innovaciones en cuanto a los productos bioestimulantes enfocados a estimular y fortalecer la floración y el cuajado de frutos. Por ejemplo, el uso de una combinación de distintos monómeros que actúan como precursores hormonales naturales para aumentar la producción endógena de determinadas hormonas, realizando un papel específico para promover la floración y el cuajado de frutos.

Es importante destacar que las plantas sintetizan este tipo de monómeros, de este modo, los efectos que producen esta combinación son similares o afines a los que desarrollan y efectúan de forma natural estos mismos monómeros en la fisiología vegetal, sin generar ningún tipo de estrés ni fitotoxicidad. Además, la adición de los elementos involucrados en dichos procesos fisiológicos anteriormente mencionados da lugar a un producto con un gran incremento en la producción de frutos. Es decir, aumenta el porcentaje de frutos cuajados.

¿Están teniendo un buen recibimiento estos productos por parte de los agricultores?

Cada vez son considerados más imprescindibles en la agricultura actual, debido a la demostración contrastada de su gran eficacia. Estos productos han demostrado mejorar la producción, la recolección y el beneficio obtenido, fundamentales para el logro de una buena calidad y rentabilidad para el agricultor.

¿Esta innovación en productos bioestimulantes está pensada para la agricultura española?

Esta innovación va mucho más allá. Las empresas que formamos AEFA tenemos gran parte de nuestro mercado a nivel in-

ternacional y contamos con un merecido reconocimiento mundial por innovación y por calidad; por ello, los productos que desarrollamos son exportados con éxito a cualquier parte del mundo.

Recordemos que nos encontramos en un entorno globalizado en el que gran parte de las frutas y hortalizas que consumimos están disponibles los 365 días del año en cualquier punto del planeta y que cada día hay nuevas variedades a disposición del cliente, con lo que se enriquece el catálogo vegetal ofrecido al consumidor. En este contexto, nuestras empresas también se ven obligadas a ampliar sus esfuerzos en I+D+i sobre todo tipo de cultivo.



Cuajado de tomate.

¿Y por qué ahora una mayor demanda de estos productos bioestimulantes?

Son muchos los factores que darían respuesta a esta pregunta, como, por ejemplo, la industrialización de la agricultura con la aplicación de nuevas técnicas productivas, pero manteniendo una producción sana y natural; o el cambio climático que hace más extremas las condiciones de cultivo en lugares tradicionalmente productores y la consecuente necesidad de "ayudar a la planta" a mantener e incluso mejorar su rentabilidad para el agricultor. Por otro lado, se habilitan nuevas zonas geográficas de producción en el mundo que, con la disponibilidad de estas especialidades, permiten crear riqueza a una sociedad que, de otra forma, lo tendría mucho más difícil. ●



Sea cual sea la necesidad de su negocio,
 con el **Renting Flexible** de **Northgate**
 tendrá los vehículos que le hacen falta
 en cada momento.



Furgonetas • Furgonetas Isotérmicas • Furgones • Furgones Isotérmicos
Vehículos eléctricos* • Camiones hasta 3,5 Tn



SIN PERMANENCIA

Podrá devolver su vehículo cuando quiera, a partir de un mes, sin penalizaciones.



RÁPIDO

Su vehículo, operativo en un plazo de 48 horas.



CERCA

Siempre cerca de su negocio, con la mayor red de delegaciones del renting nacional para ayudarle.



VEHÍCULO DE SUSTITUCIÓN

Tantos vehículo de sustitución como necesite. Siempre de la misma categoría.

* Consultenos las condiciones de contratación para los vehículos eléctricos

TODO INCLUIDO EN UNA SOLA CUOTA:

- Mantenimiento y revisiones • Seguro a todo riesgo sin franquicia • Asistencia 24h
- Cambio de neumáticos • Impuestos de matriculación y circulación • Tasas de ITV

900 923 900 | www.northgateplc.es

NORTHGATE
 Renting Flexible



María Cadafalch, Product Manager Jardín en Bauhaus España

“Se busca la practicidad y hay una clara tendencia hacia la maquinaria con batería. En mueble exterior, en cambio, se busca variedad y simplicidad”

¿Cómo definiría el momento actual del sector de las herramientas y maquinaria para el jardín?

En pleno desarrollo. El avance que estamos viviendo en nuestro día a día con los aparatos y dispositivos que usamos, se extrapola también en las herramientas de jardín. Actualmente tenemos maquinaria mucho más intuitiva, manejable y fácil de usar, donde no solo son importantes las prestaciones, sino también la ergonomía y la versatilidad que te ofrece. Un ejemplo de ello es un sistema que ofrecemos en Bauhaus llamado “Power X change” que te permite, con una sola batería, alimentar y usar otras máquinas de este mismo sistema. Por ejemplo, si tienes un cortasetos puedes usar la misma batería que para un atornillador. De este modo, estamos ofreciendo prestaciones más ajustadas a la facilidad de uso y al precio.

¿Cómo definiría al consumidor de este tipo de productos?

Lo definiría como un consumidor pasional, especializado, voluntarioso y con ganas de hacer cosas.

Por otro lado, es un sector donde el perfil femenino cada vez gana más terreno. En Bauhaus lo notamos sobre todo en las *Woman's night*, unos talleres que se realizan en las tiendas y que nos permiten ver de primera mano las inquietudes de la mujer por aprender más sobre este sector.

También es un consumidor que busca sentirse seguro en la decisión de compra y por este motivo, en Bauhaus ofrecemos cinco años de garantía en todos los productos de maquinaria.

¿Qué pesa más a la hora de la compra: precio o calidad?

La mejor relación entre ambas cosas, sin duda alguna. Por este motivo el éxito de BAUHAUS se basa en la oferta de sus productos, donde la relación calidad/precio es una apuesta asegurada. Una prueba de ello es la garantía que ofrecemos del precio más bajo, que consiste en: si encuentras el mismo producto a un precio más bajo en otro establecimiento (en un radio de 50 km), en Bauhaus te hacemos un 12% de descuento sobre ese precio.

¿En qué medida el cliente se inclina por una marca Premium a pesar de su incremento en el precio?

Nos encontramos en un momento en que el cliente suele informarse mucho antes de tomar la decisión de compra, independientemente de si es una marca Premium o no, por lo que el asesoramiento de la mano de un profesional que sepa interpretar las necesidades del cliente y ofrecer una oferta personalizada, se convierte en un factor decisivo a la hora de elegir una marca u otra.

Además, no siempre la marca Premium ofrece lo mejor. Por ejemplo, las marcas propias de calidad Bauhaus, destacan por ser totalmente comparables con las marcas Premium y una excelente relación calidad-precio.

¿Hacia dónde apunta la tendencia en cuanto a diseño y funcionalidad de los productos?

Se busca la facilidad de uso para el cliente y de ahí surge una clara tendencia hacia la maquinaria con batería.



En mueble exterior, en cambio, se busca variedad y simplicidad. Este año, por ejemplo, hemos presentado unas líneas mucho más minimalistas en lo que se refiere a muebles de exterior, creando incluso una marca propia: Sensum. Hemos pasado de la tendencia conservadora del ratán y la madera, al metal con combinaciones en poliestireno de alta densidad con unos acabados muy parecidos a la madera natural. Queremos ofrecer productos más resistentes y a la vez más ecológicos.

¿Cuál es el grado de tecnificación de la maquinaria y herramienta de jardín en la actualidad? ¿Cuáles son sus previsiones en este sentido?

La nueva maquinaria cada vez es más simple de usar e incluso empezamos a encontrar modelos, como en el caso de los robots cortacésped, que son totalmente autónomos: cortan, se cargan y se guardan. En Bauhaus incluso facilitamos la puesta en marcha al comprar cualquier máquina. El objetivo es darle al cliente el máximo de facilidades.

¿Qué nota sacan los fabricantes de maquinaria si valoramos su búsqueda del respeto al entorno?

En la actualidad, todos los fabricantes están adaptando sus fabricaciones a las normativas exigidas y medioambientales.

¿Cómo valora el servicio venta online de Bauhaus en este tipo de productos?

Actualmente nos encontramos con el lanzamiento de nuestro servicio *click&collect* donde el cliente reserva el producto que necesita en nuestra web y luego va a buscarlo a su centro Bauhaus. Estamos acabando la última fase final para poder ofrecer a todos nuestros clientes la compra *on-line*. De momento solo puedo decirte que para nosotros el asesoramiento personalizado continuará siendo fundamental para la selección del producto, lo adquieras *on-line* o en un centro Bauhaus.

El sector de la jardinería en España es muy atomizado, con un gran número de empresas de pequeño y

mediano tamaño. ¿Ocurre lo mismo con el mercado de maquinaria y herramientas para jardín?

Efectivamente, actualmente hay muchos garden center, especializados en plantas y completos pero pocos especialistas en maquinaria y herramientas. En esta gama de productos la venta está más concentrada en grandes superficies especializadas

El servicio postventa es un aspecto muy valorado por los consumidores. ¿Cree que hoy en día este responde a las necesidades de los ciudadanos o es todavía una oportunidad de desarrollo para el sector?

En nuestro caso trabajamos día a día para darle el mejor servicio a nuestro cliente en todo el proceso de compra, incluida la postventa. A la hora de buscar las razones del éxito de Bauhaus conviene destacar la voluntad de ofrecer un servicio integral y de establecer una estrecha relación con nuestros clientes. ●

Mercado de tractores agrícolas

El mercado de tractores agrícolas en España ha cerrado 2017 con una subida del 6,1%, situándose en 46641 unidades y superando, en términos de potencia, la barrera de los 4 millones de CV.

Desagregando estos datos por mercados sustitutivos observamos que no se han producido apenas cambios en las cuotas de dichos mercados respecto al año anterior; los tractores usados suponen un 67% del total del mercado, los nuevos un 27%, los usados



de importación un 3%, los que proceden del sector de obras y/o servicios un 1%, y los que el ROMA incluye en el cajón de sastre denominado "otros motivos", un 3%. Efectivamente no se han producido cambios a nivel global en estos mercados, pero hay aspectos que están dirigiendo el mercado de tractores y que normalmente no se les suele dar el protagonismo que merecen.

En España se han incorporado al sector agrario 1,5 millones de CV gracias a los tractores nuevos y los usados de importación, con unas potencias medias de 108,9 CV y 145,5 CV respectivamente. La potencia de los tractores

nuevos ha disminuido respecto a 2016 ya que ha aumentado el número de vehículos homologados como tractor (quads, vehículos multiuso) cuya potencia media es de 30 CV. Sin embargo, los tractores usados de importación incrementan año tras año su potencia media a un ritmo de 3-4 CV por año.

Los tractores que ya estaban en España pero que han cambiado de usuario durante el año 2017 tienen una potencia media de 80 CV, y es un valor

que no varía ostensiblemente año tras año. De hecho, al comparar las potencias medias podemos asimilar los mercados de "cambio de titular" y de "otros motivos", ya que dichos valores son prácticamente iguales. Hecha esta aproximación, y añadiendo las unidades que proceden del sector de obras, tenemos que los tractores que ya estaban en España suponen un 70% del mercado (Unidades comercializadas anteriormente) y los que llegan a España, ya sea

desde fábricas o desde explotaciones agrarias de otros países, un 30% (unidades añadidas al mercado).

De los 12530 tractores nuevos inscritos en 2017, que suponen un incremento del 8,9% respecto a 2016, 11981 unidades se corresponden a tractores agrícolas (estándar, estrechos y cadenas), y las 549 unidades restantes son otros tipos de vehículos que el Reglamento 167/2013 considera que son tractores en lo que respecta al procedimiento de homologación; estos son quads, vehículos multiuso (también llamados ATU o Side-by-Side) y ciertos modelos de manipuladoras telescópicas.

Demanda de maquinaria agrícola

La determinación de los factores que condicionan la evolución de un mercado de bienes y en qué medida participa cada uno de ellos es la piedra filosofal contemporánea para todo analista de mercado. Conociendo estos datos se pueden hacer pronósticos con cierto grado de fiabilidad, y por lo tanto anticiparse adecuadamente a los cambios que va a experimentar el mercado tanto a corto como a largo plazo. La búsqueda de estas variables es todo un reto en un entorno que cambia continuamente y que cuenta con una altísima capilaridad entre sectores económicos. Los cambios se propagan a gran velocidad, y la información lo significa prácticamente todo. Lo que valía hace unos años ya no tiene porqué servir ahora, y todo lo aprendido puede ser útil únicamente para identificar ciclos que se pudieran repetir, pero no existe certeza acerca del momento y lugar en el que se van a reproducir situaciones ya vividas. Lo importante es seguir aprendiendo y no dejar de hacerlo.

Las variables que hace unos años o que, en ciertos países, eran útiles para estimar el comportamiento de un mercado no tienen por qué ser válidas ahora. Cuando José M^a Bergillos publicaba allá por 1976 su análisis de la demanda de tractores de ruedas en la agricultura española, poco podía aventurarse a pronosticar la influencia que iban a tener las emisiones de la demanda de tractores, o los efectos de las hipotecas subprime en EE.UU. en los tipos de interés en productos financieros diseñados específicamente para agricultores; pero lo que ya sabía perfectamente es que las subvenciones deberían arbitrarse y acumularse en el tiempo para compensar oscilaciones de la renta disponible, o que el precio de los tractores no hace referencia exclusivamente a la calidad del tractor, como él concluía, sino también a factores legislativos que afectan a la oferta de tecnología.

Gracias a los datos públicos con los

que contamos en España, es más fácil analizar el mercado de tractores agrícolas; y cuanto mayor sea el nivel de agregación del mercado, más sencillo será hacer una estimación de su comportamiento.

Si nos alejamos de la competencia entre empresas y la diferenciación de sus productos, resulta más fácil elegir los factores clave que definen la demanda. Al fin y al cabo, es como cerrar un poco los ojos para concentrarnos en un punto determinado y que la luz no nos distraiga o ciegue.

Si pensamos en el mercado total de tractores, simplemente debemos pensar en coste, renta disponible y productos sustitutivos. Si quisiéramos analizar un rango de potencia determinado, habría que pensar en tamaños de las explotaciones, en ciertos cultivos, etc. Pero incluso, para no complicarnos la vida, podemos pensar que la evolución de los precios actual es más o menos igual para todas las marcas ya que el cumplimiento legislativo supone aproximadamente el 50% del incremento de los precios medios en los últimos 15 años.

Ya no está relacionado exclusivamente con la calidad del tractor, y, por lo tanto, como no analizamos a la competencia, los precios y su evolución no es estadísticamente significativo a la hora de estimar la demanda agregada. Y además contamos con información sobre el mercado de tractores sustitutivos (usados, usados de importación, etc.) que está correlacionada con los precios, ya que, si suben los precios de los tractores nuevos, sube la demanda de tractores usados.

Elasticidad-precios

La elasticidad-precio es la que impide que se cumplan de manera efectiva las medidas políticas medioambientales, concretamente las de emisiones de gases, ya que los tractores se fabrican y comercializan cumpliendo con los límites exigidos, pero su coste en combinación con una renta disponible estancada desde hace varios años, provoca

un cambio de la demanda desde el mercado de nuevo hacia el de usado, con mayores emisiones de gases.

Y por otro lado tenemos la eterna lucha entre renta disponible, financiación y subvenciones para ganar como argumento de análisis de mercado. Pues bien, de acuerdo a una encuesta elaborada por la Comisión Europea en 2013, en lo que se refiere a incentivos para la inversión de los agricultores, el más importante es la renta (ingresos por explotación), y luego a bastante distancia se sitúa el acceso a la financiación. Y ¿dónde quedan las subvenciones? Pues como compensadoras de riesgos, pero no como incentivos de inversión. Es decir, los agricultores no invierten, en términos generales, porque haya una subvención, pero sí que retrasan la compra hasta que las subvenciones estén disponibles para beneficiarse

de ellas. Cuando las subvenciones son periódicas, además, se pierde por completo su efecto de incentivo.

Comportamiento diferenciado

La Política Agraria Común ha tenido un efecto positivo en la redistribución de la renta en las CC.AA. debido al desacoplamiento de las ayudas, pero ha frenado el crecimiento general de la renta agraria. Es decir, se ha distribuido la riqueza, pero a costa de frenar el crecimiento de las regiones que tenían mayor capacidad de crecimiento. Por ese motivo se ha identificado un comportamiento claramente diferenciado por tipos de cultivo: los tractores utilizados en los cultivos de la PAC siguen una evolución más desfavorable que los que se utilizan en los cultivos especiales, característicos y sustento de nuestra renta agraria.

Fuente Ansemat ●

Todas tus herramientas, fitos, material de riego, maquinaria, vestuario, accesorios, tierras, abonos, repuestos...



ON-LINE
y a
DOMICILIO

TIENDAILAGA.es

¡VISITA NUESTRA
TIENDA ON-LINE!

JARDINEROSPROFESIONALES.com



¡EL LUGAR DE ENCUENTRO DE TODOS
LOS JARDINEROS!

WWW.JARDINEROSPROFESIONALES.COM

NOTICIAS • EVENTOS • FOROS • DOCUMENTACIÓN • IMÁGENES • VÍDEOS

¡TODA UNA COMUNIDAD ESTÁ ESPERANDO PARA QUE TE UNAS!

Cuidado del jardín

Utilizando la App Gardena para iOS y Android, con un toque de pantalla se podrá solicitar toda la información precisa, y adaptar los ajustes del trabajo.

El Smart System Set contiene los aparatos necesarios para un cuidado totalmente automático del césped.

El Programador de riego Smart y el Sensor Smart controlan el suministro de agua en función de lo que necesiten las plantas.

La frecuencia de riego puede ajustarse mediante la Smart App. Gracias al Sensor Smart, se obtienen valores de temperatura exterior, intensidad de la luz y humedad de la tierra del jardín.

El Router Smart es el núcleo del sistema, garantizando la conexión central y las conexiones inalámbricas entre los aparatos del sistema Smart del jardín y la aplicación Smart App.

www.gardena.es



Tijeras de poda a batería EasyPrune

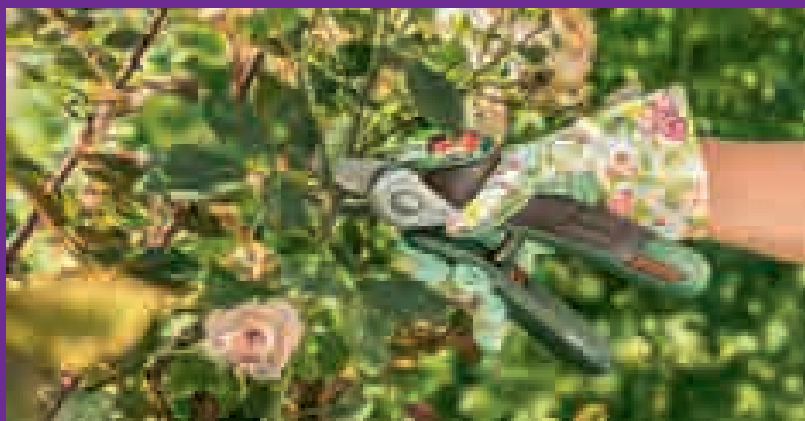
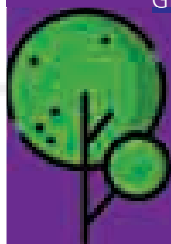
La poda de ramas gruesas puede resultar difícil pero la nueva tijera de poda EasyPrune de Bosch permite cortar con gran potencia facilitando la tarea.

Una herramienta ideal para cortar las rosas del jardín y mantener las plantas y árboles sanos y cuidados. Ideal para recortar y dar forma a arbustos o para recortar bordes de césped.

Se utiliza de modo similar a unas tijeras de jardín convencionales, pero gracias a su micromotor eléctrico ejerce mayor fuerza de corte, de manera ajustable en función de la potencia necesaria para un corte óptimo. La tijera EasyPrune funciona sin cables gracias a su batería integrada. Basta con cargarla con el cable micro-USB incluido en el suministro. Es más cómodo trabajar si las tijeras de jardín se acomodan adecuadamente a la mano.

Gracias a su empuñadura suave, la tijera EasyPrune es de manejo seguro y confortable.

www.bosch-professional.com/es



Una herramienta para cada tarea con Corona

Las herramientas Corona, distribuidas por Bellota, cuentan con mangos ovalados de aluminio que facilitan el agarre, garantizan una gran estabilidad. Muy resistentes a la flexión.

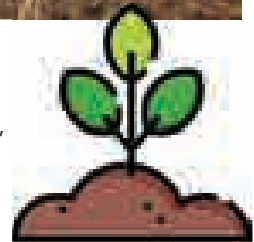
La azada binador SH 60060 de acero Max Forged ofrece una gran fuerza el trabajo y gran durabilidad. Las diferentes cabezas permiten amplia variedad de usos.

La azada oscilante SH 60061 cuenta con una hoja de doble filo muy resistente para eliminar las malas hierbas con un movimiento de adelante hacia atrás. La hoja oblicua permite cortar con facilidad las malas hierbas, incluso bajo la superficie.

Por su parte, los cultivadores Corona son adecuados para plantar, cultivar la tierra, escardar y airear el suelo. Los mangos de aluminio de la gama Max son ligeros, resistentes y antideslizantes.

Los rastrillos niveladores Max permiten mover o separar sin esfuerzo los rastrojos del jardín, la tierra, el abono, la gravilla y el mantillo. El arco forjado funciona como un resorte y proporciona un mejor control de la profundidad de inserción.

www.bellota.com



Nueva desbrozadora autoportante



La desbrozadora 4X4 modelo CMX 227 (de la firma japonesa Canycom) cuenta con motor Robin Subaru EH65 DS de 22 cv (cuatro ruedas motrices), transmisión hidrostática, 97'5 cm de ancho de trabajo (altura de corte regulable 0 a 15 cm, en 21 intervalos), sistema de desbroce mediante cuchillas (retráctiles y reversibles) y trabaja soportando un grado de inclinación de hasta 25° con un rendimiento de hasta 7.300 m²/h. Indicada para un trabajo rápido (hasta 13'8 Km/h y 7'7 Km/h desbrozando). Permite desbrozar sobre desniveles.

Sus cuchillas son fáciles de sustituir y no se requiere de herramientas.

Sencillo sistema de ajuste de la altura de corte.

Fácil acceso a las partes mecánicas.

Gran capacidad de ascenso y estabilidad.

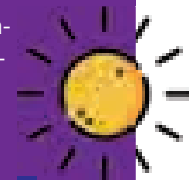
www.ilaga.es



Concepto de robots para parques urbanos



Husqvarna presenta un concepto de sistema de cortacéspedes autónomos que incluye sensores y un conjunto de nueve robots cortacésped flotantes, alimentados por tecnología a batería e inteligencia artificial, transportados por un dron de transporte autónomo.



El sistema Husqvarna Solea consta de nueve robots cortacésped flotantes a batería. Cada cortacésped está equipado con 20 cuchillas de corte giratorias revestidas de diamante, y cada cuchilla genera una anchura de corte de 340 mm, para obtener una anchura de corte total de 306 cm (9x340 mm). El sistema flotante permite realizar un corte rápido sin producir calvas en el césped. A máxima velocidad, con los nueve robots en funcionamiento, llevaría aproximadamente 8 minutos cortar unos 10.000 m² (3 m²/segundo).

Por motivos de seguridad, cada robot está equipado con sensores de reconocimiento de objetos y para supervisar la salud de la hierba, también están equipados con sensores de humedad y nutrición.

Se cargan mediante un revestimiento de membrana solar en la superficie superior y/o con el dron de transporte durante y entre las tareas. El dron de transporte autónomo está fabricado con una estructura muy ligera de fibra de carbono. Tiene un diámetro 150 cm y una altura de 80 cm. La parte superior del dron de transporte está revestida con una membrana de célula solar para potenciar la recarga de inducción rápida que se realiza diariamente en la base de operaciones.

El concepto del diseño se reveló en Silent City, un evento internacional sobre el futuro del paisajismo, celebrado por Husqvarna en Edimburgo, Reino Unido. El concepto se basa en las ideas para el futuro del paisajismo y actualmente no existen planes para su producción.

www.internaco.com



Nuevas características de los minitractores serie X100

Las últimas actualizaciones de los minitractores John Deere aportan más valor a la serie X100. Los cambios ofrecen al operador una mayor comodidad que facilita su manejo y otorga una experiencia de usuario más satisfactoria.

La optimización del puesto del operador, aporta una ergonomía óptima.

Sus nuevos pedales de control de transmisión hidráulica facilitan el funcionamiento del vehículo, sobre todo cuando se retrocede con frecuencia. Su palanca rediseñada de la altura de corte supone una ventaja para el operador, ya que puede abandonar el puesto cómodamente.

El salpicadero también aporta nuevas características que facilitan el uso de la máquina. El botón RIO aumenta de tamaño, ahora es más fácil verlo y utilizarlo. El retorno por resorte, incluido en todos los modelos X100, impide que la palanca del estrangulador quede en una mala posición.

Todos los modelos de la serie X100, poseen una batería de 300 amperios de arranque en frío (CCA) y una plataforma de corte de 122 cm con una serie de componentes anti erupción.

www.deere.es



Potencia de corte

La desbrozadora ECHO SRM420TES con reductora "High Torque" ofrece un 50 % más de fuerza y permite trabajar con una superficie de corte hasta dos veces mayor con poco peso y bajo consumo.

Con un motor relativamente pequeño, esta desbrozadora es una máquina muy ligera y con bajos niveles de vibración. Permite realizar cualquier tipo de trabajo profesional de limpieza y mantenimiento en jardines. Ideal para los jardineros profesionales y brigadas de mantenimiento.

Modelo especialmente desarrollado para trabajar con hilo de nailon, con un rendimiento óptimo, incluso trabajando con diámetros de hilo de nailon más gruesos.

www.echo-es.es



Tractor isodiamétrico articulado



Supertigre 5800 es el tractor articulado de la serie 21. Muy estrecho para poder entrar con agilidad en los cultivos más difíciles y delicados. Dispone de una dirección formidable para poder trabajar con precisión y velocidad. Ideal para cultivos especializados en hilera y en terrenos de fuerte pendiente.

Las cuatro ruedas motrices transmiten al suelo toda la potencia del motor y su equilibrio permite el uso de implementos pesados sin afectar a la conducción y sin dañar el suelo.

www.antonio carraro.it



La comodidad de la ausencia de cable



Dentro de la gama de cortacéspedes, Gardena presenta en 2018 el nuevo cortacésped PowerMax Li 18/32, con tecnología Li-Ion 18v, que ofrece nuevas ventajas y beneficios.

Con manillar ErgoTec, para una posición natural de las manos y un trabajo fácil y sin esfuerzo.

Gracias a su Sistema Cut&Collect, con una circulación del aire y un óptimo posicionamiento del cesto, se consiguen unos óptimos resultados de corte y de recogida.

Indicador cuando el cesto está lleno.

ConQuickFit: ruedecilla para un ajuste centralizado de la altura de corte, fácil y cómodo de manejar.

Peine lateral para cortar fácilmente cerca de muros y de los bordes.

www.gardena.es

Especial para uso intensivo

El cortacésped profesional HRS536C está diseñado especialmente para el jardinero que hace un uso intensivo y que necesita hacer mucho trabajo en poco tiempo. Es el complemento óptimo al cortacésped Honda HRH536 HXE.

Equipado con rodamientos de bolas en las ruedas delanteras y traseras, para mayor eficacia y durabilidad, que facilitan la maniobrabilidad del cortacésped durante la siega alrededor de obstáculos.

No incorpora bolsa, por lo que no recoge la hierba cortada. A medida que corta el césped, los restos de hierba se expulsan lateralmente mediante el deflector lateral. El trabajo es más rápido y no se producen interrupciones innecesarias para vaciar el recogedor de la hierba cortada. Además, lo hace más ligero y maniobrable.

Transformable en mulching simplemente tapando el deflector lateral.

www.hondaencasa.com



Eficiencia, comodidad y seguridad



El vehículo multiusos Kubota RTV-X900 cuenta con un potente motor diésel Kubota de 21 CV y transmisión hidrostática, Kubota VHT-X, de dos gamas y marcha atrás.

Su sistema de doble tracción, sus suspensiones independientes en cada rueda y sus bloqueos de diferencial en ambos ejes impiden que se quede atascado independientemente de la situación del terreno.

Estos vehículos multiusos gracias a sus características técnicas y a su amplia caja con sistema basculante asistido por un cilindro hidráulico, son ideales para desarrollar todo tipo de trabajos.

Gran capacidad de remolque y opción de distribuidores hidráulicos

Totalmente matriculable y apto para circular por la vía pública, con opción de cabina

Gran cantidad de accesorios. Recomendado para grandes fincas, campings, municipalidades, caza, olivar, tratamientos en frutales y cultivos hortícolas, golf, minería y recreo.

www.kes.kubota-eu.com

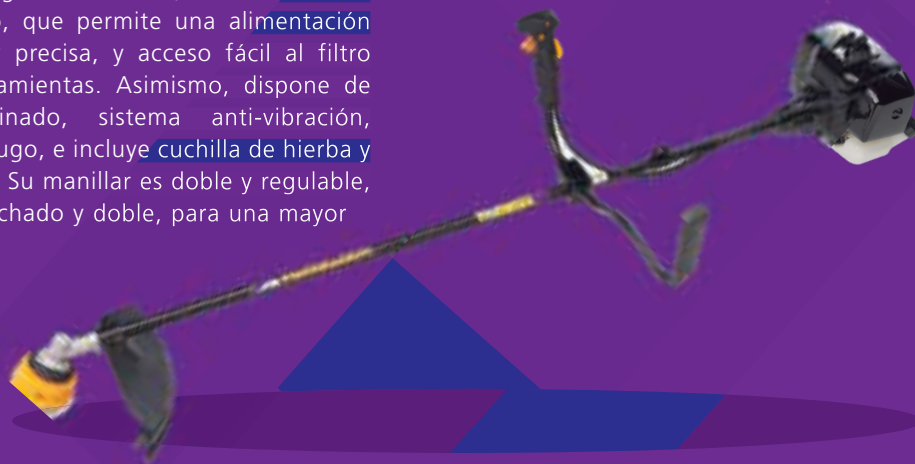


Fáciles de arrancar para trabajos intensos

La B43 BT McCulloch es una máquina potente (1,28 kW y 43 cm³), ligera (7,9 Kg), manejable, con un ancho de trabajo de 42 cm, y permite un trabajo cómodo. Este modelo, ideal para desbroce de hierbas en vegetación densa, está dotado de cabezal Tap'N'Go, que permite una alimentación del hilo rápida y precisa, y acceso fácil al filtro del aire sin herramientas. Asimismo, dispone de protector combinado, sistema anti-vibración, embrague centrífugo, e incluye cuchilla de hierba y cuchilla de sierra. Su manillar es doble y regulable, y el arnés es acolchado y doble, para una mayor comodidad.

El modelo se presenta con herramientas y bote de mezcla incluidos.

www.mcculloch.es



Cortasetos de batería eficaces

Este cortasetos de Stihl está especialmente diseñado para los profesionales del jardín. Es muy robusto y potente. La cuchilla va a menos velocidad que otros modelos, lo que permite cortes más eficaces.

Es posible regular las revoluciones del motor en tres etapas e incluso en trabajos duros de poda, presenta una carrera constante.

Una de las grandes ventajas del cortasetos de batería HSA 94 R es su empuñadura ergonómica giratoria que permite mantener la muñeca recta durante la poda.

Incorpora otras prestaciones que facilitan el trabajo como la cuchilla de doble filo para poda, la protección de punta y cuchillas, y un protector que evita el contacto de las cuchillas con el usuario.

Al ser una máquina de batería, es más ligera (pesa 4,1 kg.), permite más libertad de movimiento y las emisiones de ruido son muy inferiores a máquinas de gasolina.

www.stihl.es



ional para cortes



Opinan los profesionales del sector



“Aunque ha costado, hemos ido saliendo poco a poco de la crisis económica que ha afectado a este país durante casi una década entera, en todo ese tiempo el mercado de la maquinaria para los espacios verdes se ha visto muy reducido ya que profesional o particular han preferido ir reparando sus viejos equipos antes de invertir en nuevos; ahora (parece) que con una economía en recuperación el cliente y las grandes empresas apuestan por renovar sus viejos equipos que además han empleado durante bastante más tiempo del habitual dado que si no hubiéramos afrontado tal crisis los habrían sustituido mucho antes. En resumen, parece que la falta de inversión en maquinaria nueva durante los últimos años empieza a cambiar ahora haciendo crecer las ventas conforme crece nuestra economía”.

Gustavo Johansson, director general de Ilaga

“En nuestra opinión, hay una gran tendencia hacia la automatización y la simplicidad. Se buscan productos que no solo nos solucionen el trabajo con el mínimo esfuerzo, sino que además, lo hagan sin la necesidad de estar pendientes y con la ventaja de poder obtener la máxima información posible a través de las nuevas tecnologías.

Pensamos en productos que puedan ser controlados desde una aplicación, reduciendo el trabajo físico al máximo, pero teniendo en cualquier momento toda la información de cómo se están desarrollando las tareas.

Es el caso por ejemplo de los sistemas de programación de riego o de los robots cortacésped controlados por una app cómodamente desde cualquier lugar.

Creemos que esta es una tendencia que llega con fuerza al cuidado del jardín”.

José Luis Velasco, responsable de Marketing de Gardena y McCulloch

“De unos años a esta parte, los usuarios buscan máquinas fáciles de arrancar, a poder ser con sólo apretar un botón; así como máquinas que siempre estén listas para trabajar. Esto obliga al sector a buscar nuevas tecnologías y mejorar los diseños y calidades.

Otra de las grandes demandas de los últimos años, especialmente para espacios verdes urbanos, es maquinaria o herramientas que sean lo más respetuosas posible con el entorno. Esto se consigue en gran medida con las máquinas de batería. Son máquinas muy silenciosas, con amplia libertad de movimientos para el usuario y sin emisiones.

El reto para dar el salto con estas máquinas al entorno profesional era mejorar su autonomía. Algo que ya es un hecho en nuestra gama profesional. Sin embargo, continuar mejorando esa autonomía y los pesos de las máquinas es para STIHL el reto de investigación y desarrollo de cara al futuro”.

Enrique Alonso, jefe de producto Stihl

“Los profesionales de las áreas verdes demandan cada vez con mayor exigencia maquinaria que les permita desempeñar su trabajo en perfecta armonía con el entorno: máquinas silenciosas, que no molesten a los ciudadanos, máquinas que no emitan gases contaminantes y que cumplan con todas las normativas medioambientales. Se prevé que el número de espacios verdes en las zonas urbanas aumentará hasta 2030 y que surgirán nuevos tipos de parques. Además, se espera que aumenten los jardines en las azoteas, lo que genera mayor complejidad en el mantenimiento de los espacios verdes.

Desde Husqvarna estamos trabajando en un nuevo concepto de corte del césped con robots para parques urbanos. Un sistema de cortacéspedes autónomos que lleva la seguridad, la productividad y la sostenibilidad a nuevos niveles, pero con una mínima repercusión sobre la naturaleza y las personas”.

Nanda Roca, Marketing Coordinator Husqvarna Spain & Portugal

“En el mercado de las herramientas para jardín y del mantenimiento de espacios verdes, la tendencia clara es a la búsqueda de facilidad: el usuario quiere herramientas que le hagan el trabajo más fácil, con total comodidad. Por ello estos son dos aspectos muy importantes a tener en cuenta a la hora de diseñar nuevas herramientas y soluciones para el cuidado y mantenimiento de jardines. En cuanto al diseño, se ve una preferencia clara por los diseños trabajados y bien acabados. Si el jardinero, ya sea profesional o aficionado, se toma el trabajo con gusto y le gusta disfrutar con los resultados, elegirá productos atractivos, bien diseñados (con conceptos clave, que aporten valor, como los desarrollados por Corona, con muy buena acogida) y de calidad. Las herramientas Corona se diferencian por su búsqueda de facilidad de trabajo, por su ligereza y adaptación tanto al usuario, como a la tarea a realizar”.

Beatriz Rodríguez, responsable Desarrollo Jardín de Bellota Herramientas y Corona

“El mercado de herramientas para jardín está recuperándose tras la gran bajada en ventas durante la crisis. Los años 2016 y 2017 han sido muy positivos para el sector, también gracias al tiempo favorable que hemos tenido. En 2018 esperamos que la tendencia siga siendo positiva. El consumidor vuelve a apreciar no solo productos a precio si no productos con prestaciones y tecnología adicionales que le faciliten la realización de tareas en el jardín. Asimismo, el sector de productos con batería está en plena expansión, ofreciendo al usuario diferentes opciones de batería en función del precio que quiera desembolsar. Sin duda el segmento de robots cortacéspedes será de nuevo el segmento estrella en 2018.

El mercado de jardines está demandando cada vez más herramientas conectadas inteligentes, que les permitan movilidad, que les hagan los trabajos en su jardín más agradables y a ser posible de forma respetuosa con el medioambiente. En Bosch, como marca global, apostamos por estas tendencias que cada vez están más latentes. Implantando tecnología inteligente como el robot cortacésped Indego, que en su nueva versión cuenta con conectividad para poder controlar el robot de forma remota y establecer un calendario de corte adaptado a cada jardín. Lanzando cada vez más novedades de herramientas a batería tanto en los segmentos de 12V, 18V y 36V. Y haciendo las herramientas de jardín más “user-friendly” con diseños ergonómicos y que ayuden a los usuarios en las tareas de su jardín, como por ejemplo la nueva tijera con motor eléctrico EasyPrune”.

Sonia Martínez-Schmidt, Retail Marketing Manager Iberia de Bosch

“La situación actual del mercado de maquinaria para los espacios verdes es muy positiva. La demanda está subiendo año a año tras la crisis y cada vez se buscan productos de mayor calidad. El cliente es más exigente. Vemos una clara tendencia la robotización y/electrificación de las áreas verdes. La gestión de los residuos, las emisiones y la ergonomía serán los retos más importantes en el futuro cercano y que hasta ahora no han sido un gran problema en el mercado nacional”.

Bernardino Privado, gerente de Ventas Turf de John Deere Ibérica



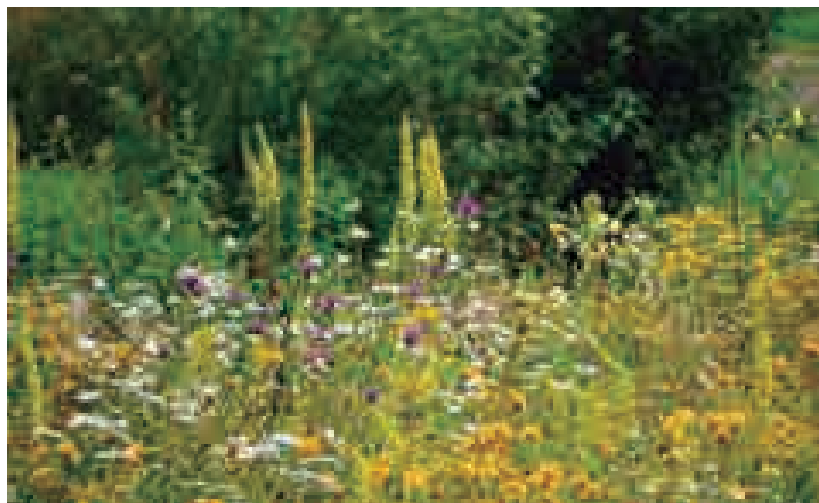
Un tepe de praderas de flor

El enfoque de Pictorial Meadows para diseñar mezclas de semillas de praderas es fruto de más de dos décadas de investigación realizada por expertos botánicos y horticultores en colaboración con la Universidad de Sheffield (Inglaterra). Tras varios años de trabajos experimentales en España y Grecia, en colaboración con el Real Jardín Botánico de Madrid y el Ayuntamiento de Madrid, presentan ahora el tepe 'Pictorial Meadows', formado por especies de flor cuidadosamente combinadas para obtener resultados de larga duración y proporcionar floraciones temáticas de gran valor estético.

Su instalación es similar a la de un tepe convencional pero sólo necesitará dos siegas anuales y tendrá un consumo de agua menor, y a menudo será capaz de florecer en tan solo unas semanas tras su colocación.

El proceso para cultivar el tepe desde semilla dura entre 12 y 16 semanas y las plantas conservan su sistema radicular intacto en el proceso, por lo que la pradera es capaz de arraigar con rapidez en el suelo una vez colocado sobre el mismo.

La producción de tepe está supervisada en todas sus fases por personal de Pictorial Meadows y Tapiz Verde para asegurar que la composición es buena, que la contaminación por malas hierbas es aceptable y para certificar cuando está listo para su extracción.



El dorado.

Disponible en dos mezclas diferentes con una selección de más de 30 robustas especies de herbáceas.

Cerulean Skies

Mezcla de especies vivaces hermosa, refinada y relativamente baja, ideal para sitios abiertos y con buen drenaje. Compuesta principalmente por flora europea para proporcionar una versión idealizada de un prado de siega rico en especies de flor, en la que se combinan brillantes y delicados azules, blancos, rosas, rojos y púrpuras. *Cerulean Skies* ha sido diseñada para responder bien a dos siegas anuales; una a mediados de verano y otra a mediados de invierno.

Más de 30 especies incluyendo: *Ononis spinosa*, *Salvia nemorosa*, *Knautia arven-*

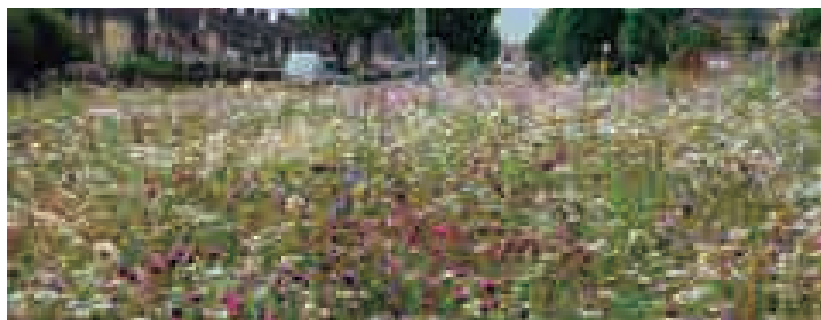
sis, *Dianthus carthusianorum* y *Achillea millefolium*.

El dorado

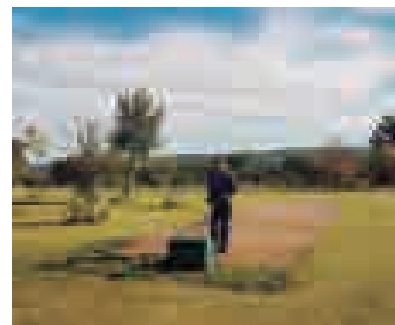
Mezcla de vivaces de gran fiabilidad y rica en tonos dorados, cremas, naranjas y blancos con algunos toques púrpuras hacia el final de la temporada. Atractiva durante un largo periodo gracias a una gran combinación de formas audaces y sutiles. Las especies son en su mayoría europeas.

El Dorado puede manejarse con una siega a mediados de temporada cuando los calores estivales activen la producción de semillas y el agostamiento de la vegetación.

Más de 30 especies incluyendo *Anthemis tinctoria*, *Scabiosa ochroleuca*, *Oneoterra odorata* y *Verbascum olympicum*. ●

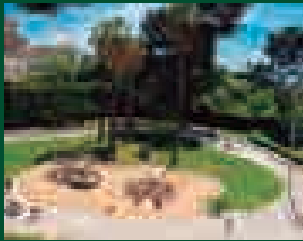


Cerulean Skies.



Jardineros

www.jardineroshoy.es



• PAISAJISMO

Parque de Joan Reventós, un espacio donde los taludes evidencian la empinada orografía del terreno

• ACTUALIDAD

- Ignacio Solano finaliza el proyecto de jardín vertical en Arabia Saudita
- Un innovador parque infantil para el barrio madrileño de Vallecas
- Comienza la regeneración del arbolado del Paseo de la Castellana
- Estepona acoge el Congreso Nacional de Parques y Jardines Públicos

• ENTREVISTA

Luciano Labajos, maestro jardinero, educador ambiental y ecologista

• ARTÍCULOS

- El Real Jardín Botánico comienza las obras de remodelación de su entrada principal
- Paivert crea un jardín vertical para Porcelanosa en Chile



LOS SISTEMAS DE DRENAJE SOSTENIBLE PODRÍAN EVITAR ENTRE UN 60 Y 90 % DE LAS AGUAS DE ESCORRENTÍA



Sistemas de Drenaje Sostenible (SuDS) como cunetas y cubiertas ajardinadas podrían llegar a reducir, y con esto evitar, entre un 60 y 90% de las aguas de escorrentía en las poblaciones europeas y de clima mediterráneo, en las que, con el cambio climático, llueve cada vez en cortos periodos de tiempo, pero de un modo más intenso, sobre todo en verano y otoño.

Estos son los datos que se desprenden del estudio realizado en concreto sobre una cubierta ajardinada extensiva instalada en el centro cívico de Benaguacil (Valencia), llevado a cabo por Green Blue Management en colaboración con la UPV.

En este sentido, la Product and Solution Manager de Grupo Projar, Ana Llopis, compañía especialista en este tipo de infraestructuras verdes, matiza que estas cifras pueden variar dependiendo del tipo de cubierta –ex-

tensiva o intensiva- la pendiente y la pluviometría.

Sin embargo, explica que “estas in-

la gestión del agua de lluvia en las áreas urbanas ya desarrolladas y así conseguir áreas verdes en superfi-

Las Jornadas de Cubiertas Verdes y Ajardinamientos Verticales, en las que Grupo Projar participa como experto durante estos días, pretenden concienciar sobre la importancia de legislar este tipo de sistemas para la gestión sostenible del agua de lluvia

fraestructuras se están empezando a tener en cuenta a la hora de planificar urbanísticamente para mejorar

cies duras de cemento y hormigón convirtiéndolas en superficies permeables al agua de lluvia”. ●

Jornadas sobre Cubiertas Verdes y Ajardinamientos Verticales

Grupo Projar además está participando, como compañía experta, en las "Jornadas de Cubiertas Verdes y Ajardinamientos Verticales" que organiza ASESCUVE en Valencia durante estos días.

Estas jornadas pretenden sensibilizar sobre la importancia de este tipo de infraestructuras y concienciar a los poderes públicos en la necesaria legislación para que las poblaciones promuevan los SuDS en las actuaciones de regeneración urbana.

"En Europa, este tipo de sistemas adquieren destacada importancia en este sentido por el historial de inundaciones con el que cuentan sus poblaciones, así ocurrió en Copenhague en 2011, donde tras un periodo de inundaciones que colapsaron la red de saneamiento de toda la ciudad se tuvo en cuenta en el plan urbanístico de la ciudad normalizar la implantación de cubiertas ajardinadas en edificación nueva. De hecho, en otros países del norte de Europa ya se ha

legislado en este sentido también y ya hay un camino hecho. Sin embargo, a nivel nacional, existe un vacío legal", manifiesta la Product and Solution Manager de Grupo Projar.

Por ello, estas jornadas "están encaminadas a la necesidad que existe en este sentido y por esta razón están dirigidas a técnicos municipales y ayuntamientos que están implicados en la gestión de este tipo de SuDS", destaca Ana Llopis.

Además la Product and Solution Manager de Grupo Projar va a tratar en ellas los errores que se suelen dar a la hora de ejecutar estos sistemas constructivos, desde un punto de vista técnico. Y la legislación sobre seguridad que existe en este tipo de cubiertas ajardinadas. También las sinergias existentes entre placas fotovoltaicas y cubiertas verdes.

En ellas existe una participación activa del Ayunta-

miento de Barcelona, con experiencia en este tipo de cubiertas. Y el Ayuntamiento de Valencia expondrá el proyecto de infraestructura verde que ha consolidado en el barrio de Benicalap 'Go Green'. Asimismo se visitará uno de estos tipos de cubiertas ajardinadas en Benaguacil y jardines verticales en Valencia. ●



EL BOTÁNICO IGNACIO SOLANO FINALIZA EL PROYECTO DE JARDÍN VERTICAL EN ARABIA SAUDITA



Tras algo más de cinco semanas de intenso trabajo el biólogo y experto en botánica Ignacio Solano ha finalizado el diseño y ejecución del proyecto de jardín vertical en la localidad de Ryahd, en Arabia Saudita. Un nuevo y excitante reto situado en una residencia privada que cuenta con 8 muros verdes (7 exteriores y 1 interior), con una superficie total de 180 metros cuadrados. Para la cobertura vegetal se han utilizado cerca de 6.000 plantas de más de 30 especies diferentes, en su mayoría endémicas.

El trabajo ha sido realizado por el equipo de Paisajismo Urbano, encabezado por Ignacio Solano y ha buscado como aliados a la franquicia en Arabia Saudita, Paisajismo Urbano KSA. Este proyecto ha contado con

varios desafíos, el principal de ellos, lograr que perdure en el tiempo este ecosistema vertical ubicado en un clima desértico. La casi total ausen-

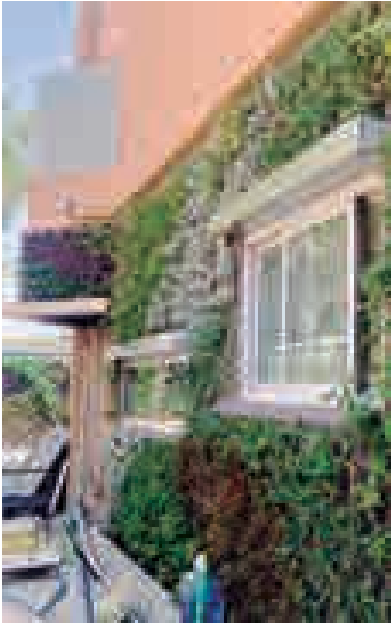
20°C, han sido los grandes retos a los que se enfrentado el equipo.

Para este singular edificio Ignacio Solano ha utilizado una estudiada selec-

El nuevo ecosistema vertical está integrado en un edificio situado en la ciudad de Ryahd y tiene 180 metros cuadrados de cobertura vegetal

cia de precipitaciones con una temperatura media anual de 25.4°C y los grandes cambios de temperatura que, a lo largo del año, varían más de

ción de plantas endémicas, escogidas tras una expedición de varias semanas a los parajes de la zona para estudiar las plantas autóctonas, sus requeri-



mientos, y establecer cuáles podrían mantenerse en un jardín vertical. Un modo de aprovechar las características propias de las diferentes especies autóctonas que están acostumbradas a este clima extremo. En esta ocasión una perfecta coordinación entre ciencia, arte, arquitectura, ecología e ingenio, ha hecho posible la creación de este ecosistema vertical en la ciudad de Ryahd. ●



ESTEPONA ACOGE EL CONGRESO NACIONAL DE PARQUES Y JARDINES PÚBLICOS



El teniente alcalde del área Sociocultural y Servicios, Blas Ruzaña, el edil adscrito al área de Parques y Jardines, y el presidente de la Asociación Española de Parques y Jardines Públicos (AEPJP), Francisco Bergua, han presentado la 45ª edición del Congreso Nacional de Parques y Jardines Públicos (PARJAP 2018), que se celebrará en Estepona entre los días 18 y 21 de abril.

El responsable del área Sociocultural y Servicios del municipio ha señalado que durante el congreso se analizarán las nuevas tendencias del sector y establecerán sinergias entre los participantes. En cuanto al programa de actos, un total de doce ponentes nacionales e internacionales expondrán en el Auditorio Felipe VI del municipio sus análisis, experiencias y opiniones. El director de Inmuebles y Medio Natural de Patrimonio Nacional, Juan Carlos de la Mata, será el encargado de la ponencia inaugural con su conferencia Los jardines de Patrimonio Nacional. La segunda jornada estará dedicada al paisajismo en la regeneración urbana, e intervendrán la jefa de Área

de Mantenimiento de la Dirección de Conservación de Espacios Verdes y Biodiversidad del Ayuntamiento de Barcelona, Lourdes Carreras, que hablará de la experiencia de su ciudad; el director general del Espacio Público del Ayuntamiento de Madrid; José Luis Infanzón, que tratará la remodelación de la Plaza de España de la capital; y el paisajista Luis Vallejo, que abordará el proyecto del jardín del Hospital Universitario Río Ortega de Valladolid.

La jornada continuará con la conferencia del técnico de Parques y Jardines del Ayuntamiento de Estepona

de la ciudad de Niza, Alain Philippe, sobre la estrategia de ordenación y desarrollo de la metrópolis Niza-Costa Azul.

Por otra parte, el segundo bloque se desarrollará en torno al Parque Botánico-Orquidiario de Estepona con la intervención del diseñador e investigador de la Universidad Castro Carazo de San José (Costa Rica) Daniel Jiménez y del conservador del espacio, Manuel Lucas

La jardinería y el turismo serán los protagonistas del viernes 20 de abril, con las conferencias del ingeniero técnico agrícola y experto en plantas de la zona mediterránea y subtropical, José Manuel Sánchez, cuya participación estará vinculada a la vegetación subtropical en el litoral mediterráneo; y la de la técnico experta en rosales de Viveros Ferrer, Mercedes Domínguez, que hablará de los jardines de rosas y su vertebración de la ciudad.

La ponencia ciudad invitada correrá, en esta ocasión, a cargo del arquitecto paisajista de la Fundación Arcadië, Peter Verhoeff y llevará por título Los jardines de Keukenhof, la gestión de un patrimonio estacional", a la que se sumará la pronunciada por el tam-

Estepona reunirá a más de 500 especialistas en el 45º Congreso Nacional de Parques y Jardines Públicos

Miguel Ángel Vico, junto al arqueólogo municipal, Idelfonso Navarro, sobre la rehabilitación llevada a cabo en el casco antiguo del municipio. A la que seguirá la ponencia del director de Urbanismo y Medio Ambiente

bién arquitecto paisajista y director de l'Ecole de la Nature et du Paysage de Bois, Marc Claramunt, que se centrará en la experiencia de conservación de los jardines del Castillo de Chaumont-sur-Loire. ●

COMIENZA LA REGENERACIÓN DEL ARBOLADO DEL **PASEO DE LA CASTELLANA**

Los trabajos afectan a cuatro distritos: Salamanca, Chamartín, Chamberí y Tetuán. Se han inspeccionado los casi 5.000 (4.844) ejemplares y definido las actuaciones a realizar. La renovación será paulatina y tiene como objetivos garantizar la seguridad de la ciudadanía, conseguir una cubierta vegetal eficaz y crear una arboleda con futuro.

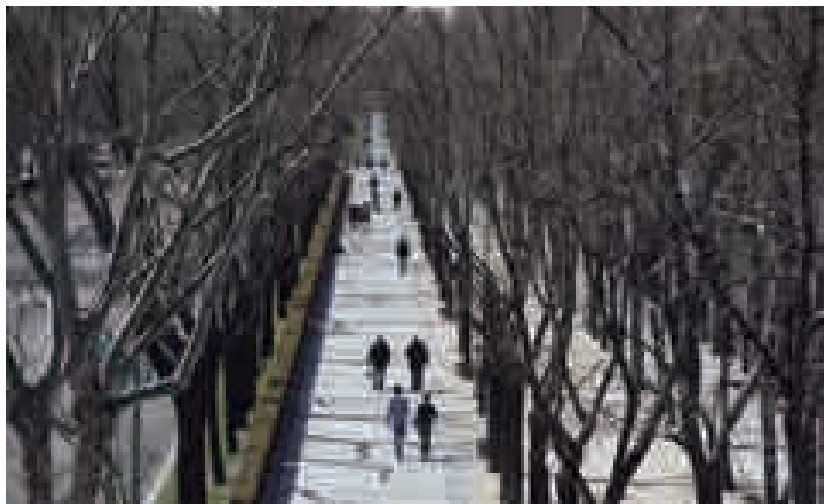
En este mes de abril comienzan los trabajos de regeneración de la arboleda del Paseo de la Castellana que afectan a cuatro distritos: Salamanca, Chamartín, Chamberí y Tetuán. Se inician así las primeras actuaciones contempladas en el Plan Director para la zona que el Ayuntamiento de Madrid elaboró para definir todos los elementos que compondrán la arboleda diseñada para este eje principal de la capital.

El Área de Medio Ambiente ha realizado un amplio estudio de los árboles, especies y entorno del Paseo de la Castellana. Se han inspeccionado los casi 5.000 (4.844) ejemplares y definido las actuaciones a realizar.

Las actuaciones consistirán en la poda de 399 unidades, la retirada de 747 y el seguimiento de 141 árboles. Además, se van a plantar 439 ejemplares, reparar los alcorques deteriorados y clausurar los que son inviables por presentar ubicaciones inadecuadas (en paradas de autobús, pasos de peatones, próximos a arquetas o servicios, etc.).

Mayor variedad de especies, mayor biodiversidad

Aunque actualmente hay más de 60 especies en el Paseo de la Castellana, la biodiversidad es muy escasa porque existe un claro predominio de *Sophora japónica* (Acacia de Japón)



y *Platanus x hybrida* (Plátano). Las plantaciones previstas incluyen mayor diversificación: 21 especies entre las que destacan las 91 unidades de *Pyrus calleryana* (Peral de flor), las 45 de *Celtis australis* (Almez) o las 40 de *Gleditsia triacanthos* f. *Inermis* (Acacia sin espinas).

Inicio de los trabajos

Los trabajos se iniciaron el 3 de abril y se prevé que finalicen en seis semanas. Para agilizar y minimizar las molestias que se puedan causar en el transcurso de los trabajos, todo el equipo está coordinado: mientras unos operarios podan y talan, otros recogerán los troncos y ramajes que van depositando en un camión que

los traslada a la planta municipal de tratamiento de residuos vegetales de Migas Calientes. A la vez, se va destocoando para dejar el terreno preparado para las plantaciones, que se realizarán tan solo unos días después.

Plan Director de la Castellana

Para llevar adelante el Plan Director, los técnicos de Medio Ambiente han tomado datos de los 4.844 árboles que conforman la arboleda. Los principales defectos encontrados en los ejemplares de riesgo son pudriciones en la base, tronco y ramas, problemas de estabilidad, ramas secas, presencia de hongos, etc. ●

Estilo Pilar cerró con éxito su 16ª edición



Desde el 23 de marzo y hasta el 15 de abril, Argentina ha sido protagonista de los espacios verdes gracias a su nueva edición de la exposición Estilo Pilar, que ha tenido lugar en la provincia Pacheco Central, en Buenos Aires.

En esta ocasión, la exposición, que ha acogido 140 expositores y un gran despliegue de arte, decoración y paisajismo, se inspira en la integración de la naturaleza con lo urbano, haciendo que la arboleda y vegetación de Pacheco Central, cree un vínculo con el visitante. También se ha conservado la vegetación original del vivero para mantener viva su historia. El lema de la exposición se centró en la integración de la naturaleza con lo

urbano, haciendo que la arboleda y vegetación de Pacheco Central que tanto lo caracteriza, genere un vínculo con el

color y el significado de cada orquídea. Esta milenaria flor es la punta del ovillo por donde las ambientaciones transiten

En esta edición, la decoración vistió los espacios tomando como inspiración el color y el significado de cada orquídea

visitante. También se conservó la vegetación original del vivero para mantener viva su historia.

En esta edición, la decoración vistió los espacios tomando como inspiración el

entre diferentes materialidades, funcionalidades y diseños simples, pero con carácter. Los espacios se montaron dentro de dos grandes galpones, de más de siete metros de alto, que alber-



garon a los expositores que sorprendieron por su creatividad, innovación y que sin duda marcaron tendencia.

Los espacios se montaron dentro de dos grandes cobertizos, de más de siete metros de alto, que albergan a los expositores que sorprendieron por su creatividad. El paisajismo recibió a los visitantes con una imponente arboleda y especies autóctonas distribuidas caprichosamente a lo largo y ancho del predio, abarcando diferentes momentos del recorrido. Los espacios buscaban recrear el vivero que otrora habitaba el lugar.

El arte tuvo un espacio especial dentro de una casona antigua del viejo vivero, donde se ubicaron las obras e instalaciones creando una atmósfera propia y pausada, permitiendo la mirada calma y un momento de relax en el Café de las Artes. Asimismo, la casona fue pintada en todo su exterior por Cíclope, un proyecto muralístico que dialoga con diferentes lenguajes como el diseño, la arquitectura y la comunicación.

El paseo de compras, el "Garden Walk" y el patio de comidas, con *foodtrucks* y cafés al paso, completaron este exquisito y variado recorrido.

Desde 2004, Amigos del Pilar canaliza su obra dando asistencia odontológica gratuita a chicos carenciados, atendiendo hasta el momento a más de 50.000 niños. La 16° edición ha recibido a más de 140 expositores distribuidos en los diferentes sectores que hacen de Estilo Pilar una experiencia variada para los visitantes ●



LUCIANO LABAJOS, MAESTRO JARDINERO, EDUCADOR AMBIENTAL Y ECOLOGISTA

“En ocasiones da la sensación de que se deja para el siguiente la toma de decisiones impopulares y que se gobierna para sacar adelante proyectos que den dinero rápido”



LUCIANO LABAJOS

es uno de los profesionales que mejor conoce los jardines de Madrid. Su pasión por los espacios verdes le ha llevado a impartir cursos sobre jardinería y a escribir varios libros de reconocido interés. Inició su carrera profesional trabajando en el vivero municipal de la Casa de Campo. Pero jardinería y protección del Medio Ambiente es un tándem indivisible y, por ello, este maestro jardinero ha desarrollado también una labor destacada como educador ambiental. En 1998 participó en la creación de Ecologistas en Acción, en calidad de socio fundador. En su faceta más ecologista y reivindicativa, se ha destacado como defensor de un modelo tradicional de jardinería y de los jardines históricos de Madrid.

Luciano, ¿cómo te definirías profesionalmente?

Una persona que ha trabajado como jardinero municipal con la máxima implicación, simultaneando esta tarea con la Educación Ambiental centrada en los entornos urbanos y singularmente el verde ciudadano. Sin olvidar nunca las implicaciones ambien-

les que a veces conllevan denuncias cuando no existen cauces de participación. Y por encima de todo, cuidar de las personas, nuestros conciudadanos. Cuidando a nuestros queridos árboles, a los jardines tradicionales y a los parques, cuidamos a la gente.

¿Cuál es el estado de los jardines históricos de Madrid, cree que existe un plan director bien definido para todos ellos o un plan específico para cada uno de ellos?

Son una joya y se les debería tratar como tal, existe la tendencia a considerarlos como meros parques públicos. Áreas de servicio, multiusos, con usos masivos, hablamos de cientos de miles de personas. Es el caso del Retiro. Nos olvidamos de que tenemos una historia jardines de quinientos años o vivimos de espaldas a esa realidad. Las diferentes corporaciones han estado al margen de esta cuestión con continuidad.

Es una laguna, si tenemos en cuenta la importancia de los jardines históricos que dependen del Ayuntamiento. Es algo que debería partir de la iniciativa de la Comunidad de Madrid competente en estos temas, pero ni siquiera tenemos un inventario actualizado de

los jardines históricos de la Comunidad en estos momentos. Y hablamos de la segunda comunidad autónoma en importancia en este sentido pero, claro está, Andalucía, la primera, tiene ocho provincias.

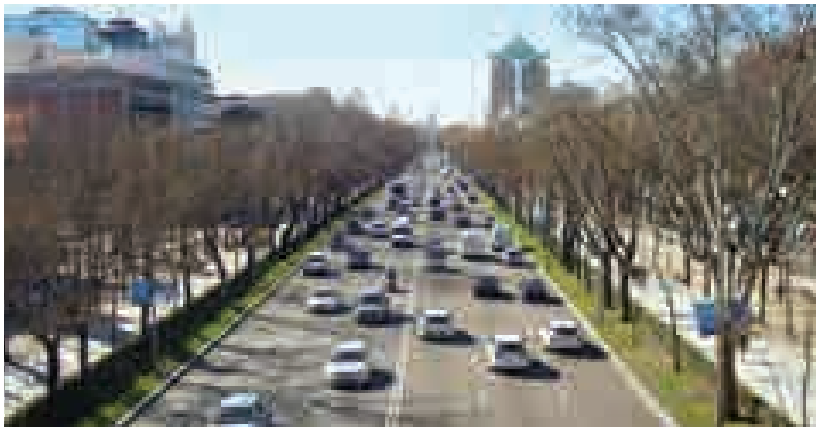
Salvo el Real Jardín Botánico, que depende del CSIC, y que sí tiene Plan Director, los demás no lo tienen o está caducado, aunque en algún caso se está realizando, como es el caso de la Dehesa de la Villa o El Capricho. Falta también un Programa Marco de Jardines Históricos del Ayuntamiento de Madrid y Planes directores del Arbolado, con el que sí cuenta El Retiro desde marzo de 2016. La pregunta sería ¿qué queremos hacer con nuestro patrimonio jardinero?

¿En qué medida Madrid desoye a los ecologistas con su tala masiva de árboles?

A nadie le gustan las talas, a nosotros tampoco, pero llevamos años denunciando el mal estado de un porcentaje importante de los árboles de Madrid con poco éxito. Es inevitable ante esta pregunta hablar del pasado reciente, cuando se tala o se proyectaba talar lo que no

se debía, por obras especulativas, y donde el mantenimiento cotidiano no tenía en cuenta la lógica de que es necesario eliminar los árboles en mal estado fisiológico o incapaces de sostenerse por daños severos en la estructura, y esto antes de que provoquen problemas. Si los setecientos árboles que se están talando en la Castellana se hubieran repuesto de forma escalonada, o siguiendo la lógica del mantenimiento sensato, esto no se habría tenido que hacer y no se provocaría tanta alarma social. Esto se puede generalizar en los proyectos de tala que tienen los responsables municipales encima de la mesa en estos momentos.

Otra cuestión es que los árboles de la Castellana sufrieron en el año 2000 una reforma de los pavimentos que en muchos casos dañaron las raíces de los ejemplares de este magnífico paseo. Como norma, las obras públicas dañan las raíces de los árboles y los efectos se ven en el medio y el largo plazo, pero de entonces ya nadie se acuerda.



En ocasiones da la sensación de que se deja para el siguiente la toma de decisiones impopulares y que se gobierna para sacar adelante proyectos que den dinero rápido.

¿Por qué se caen los árboles de Madrid? ¿Por qué se cayó este árbol en concreto? ¿Cree que se podía haber evitado?

El mes de marzo de 2018 pasará a la

“La suma de lluvias intensas y prolongadas y vientos fuertes en tres episodios consecutivos han supuesto un verdadero desastre para el arbolado. Esto es imposible de prevenir eficazmente. Otra cosa son los factores que han intervenido para que los árboles estén debilitados”

historia como un momento extraordinario desde el punto de vista climatológico y, según datos del Ayuntamiento, han caído o volcado más de mil ochocientos árboles. La mayoría coníferas de gran porte y, sobre todo, en parques históricos, como el del Oeste, Casa de Campo o Retiro. Muy pocos en arbolado viario.

Esto es lo primero que hay que decir, la suma de lluvias intensas y prolon-

con el consiguiente pisoteo y compactación del suelo, de posibles defectos en el momento de la plantación con cepellones defectuosos u otros problemas de mantenimiento.... Todas estas circunstancias heredadas que se dan en tiempos prolongados son complicadas de asumir en la gestión cotidiana, pues el técnico se encuentra con “esto es lo que hay” y ahora, a ver qué pasa y la presión cotidiana. Pero son cosas que debemos tener en cuenta para corregir errores del pasado que en aquel momento no se veían como tales, pues también era “esto es que lo que hay”.

Para conocer el estado de la madera, los jardineros de los parques y zonas verdes de Madrid tienen aparatos de última generación capaces de detectar si hay madera sana, podrida o cavidades y peligro de caída. ¿Esto quiere decir a pesar de la avanzada tecnología hay asuntos que hoy en día resultan imposibles de prever?

Estamos lejos de comprender cómo funcionan los árboles al cien por cien. Todos los días aprendemos cosas que no sabíamos. Los últimos treinta años han sido revolucionarios en este sentido. Pero de lo que menos sabemos acerca de qué pasa en el subsuelo, en las raíces. Ahora tenemos aparatos que nos ayudan en el diagnóstico. Podemos prevenir, pero no evitar siempre, porque el riesgo cero no existe con los árboles.

¿Cree que se debería evitar la plantación de pinos en praderas en los espacios públicos?

Es una reivindicación histórica de los Grupos ecologistas y de muchos jardineros sensibles. Las especies mediterráneas, como los pinos piñoneros o carrascos, no soportan el encharcamiento que necesitan los cultivos intensivos de hierba. Como ocurre con otras especies autóctonas de nuestro entorno como olivos, encinas, madroños, cipreses. Podíamos decir que, como norma, en el hábitat natural de nuestros árboles nativos, el agua es un bien escaso. Cuando los regamos en exceso, debilitamos sus sistemas radiculares, enferman y aumenta el riesgo de vuelco.

“Ahora tenemos aparatos que nos ayudan en el diagnóstico. Podemos prevenir, pero no evitar siempre, porque el riesgo cero no existe con los árboles”

Cuando hablamos sobre jardinería sostenible en nuestra ciudad, deberíamos plantearnos esta cuestión y reducir drásticamente el número de hectáreas de praderas, más aun en jardines históricos, donde se han convertido en un factor de riesgo para la supervivencia de nuestra cultura jardinera. Por cierto, más sostenible que la actual en este sentido.

Algunos jardines históricos como Retiro, Parque del Oeste o Fuente del Berro la utilización de agua reciclada en los riegos ha supuesto la debilidad, muerte y consiguiente tala de un importante número de ejemplares viejos, como cedros y pinos centenarios. ¿Existe alguna alternativa de riego eficiente?

Salvo el Parque del Oeste, que se trazó como jardín paisajista y, por tanto, las praderas allí tienen sentido, el resto de los jardines his-



tóricos madrileños pertenecen al mundo del jardín tradicional, donde las praderas o no existían, salvo las naturales, o eran anecdóticas. Por lo tanto, la primera medida sería el diseño del jardín, teniendo

pareceros a los países del norte de Europa y a los EEUU, con profundo desprecio por lo nuestro. Tecnoocracia jardinera.

Introducir el agua reciclada o regenerada, en jardines consolidados, como se ha demostrado es una apuesta temeraria mientras perdure el actual sistema de depuración. Si el jardín es de nuevo diseño y se estudian en profundidad las especies a utilizar y sus necesidades, PH, puede funcionar o por lo menos probar.

Los mantenimientos del arbolado ¿son efectivos en número de jardineros, medios y presupuestos?

Claramente insuficiente, ha habido una reducción del 50 por ciento tanto en presupuestos como en número de jardineros. Los contratos integrales son una verdadera lacra para los jardines madrileños

¿Cómo valoraría la formación de los arboricultores?

La formación es buena y sigue mejorando, el problema es que cada vez se trabaja con más precariedad y escasez de medios.

¿Cree que se realizan, hoy en día, suficientes campañas educativas sobre la importancia del arbolado y los servicios que este nos presta?

Es otra asignatura pendiente. Hay mucho que hacer en este terreno. Muchas de las quejas y protestas de los vecinos tienen que ver con que no se sienten informados y no hay buena comunicación. ●

UN INNOVADOR PARQUE INFANTIL PARA EL BARRIO MADRILEÑO DE VALLECAS

El Área de Medio Ambiente y Movilidad ha instalado un juego infantil denominado Nautilus bajo el Árbol del Aire Mediático Climatizado, situado en el Bulevar de la Naturaleza del Ensanche de Vallecas (Madrid). Se trata de una estructura de gran valor lúdico compuesta por anillos con elementos para trepar y largos toboganes que pretenden crear un espacio de diversión y convivencia para las familias.

Todos los componentes del juego infantil son diferentes entre sí para evitar las repeticiones y hacen sentir al niño dentro de una gran construcción que motiva las ganas de exploración y experimentación. Los elementos lúdicos cuelgan de las partes altas de los anillos para producir diferentes grados de movilidad y permitir el acceso a los toboganes.

El juego dispone también de una pared con agujeros de los que salen las rampas, lo que da más interés y misterio a la instalación. El tobogán más elevado está situado a una altura de cinco metros y para acceder a él hay que superar un laberinto previo, lo que le hace todavía más atractivo. La superficie total del juego es de 272 metros cuadrados y el árbol tiene un diámetro de 16 metros.

DISEÑO URBANO INNOVADOR

El Bulevar de la Naturaleza en el Ensanche de Vallecas, también conocido como los Árboles del Aire, está compuesto por tres estructuras metálicas que suponen una experiencia innovadora de diseño urbano cuyos objetivos son mejorar el confort ambiental, promover el intercambio social y ser más sostenible que los modelos convencionales de crecimiento de la ciudad.

Construidos parcialmente con materiales



de origen reciclado, cada uno de estos dispositivos efímeros, ligeros y desmontables presenta una estructura cilíndrica que rodea un gran vacío central que contiene jardineras con plantas trepadoras que cubren el paramento interior del patio central.

En la base de cada pabellón hay un espacio circular fresco y accesible, protegido de los vientos dominantes, que se puede utilizar para equipamientos urbanos como ha sido el caso del Árbol del Aire Mediático Climatizado y la instalación del juego Nautilus. ●

El juego Nautilus envuelve al niño dentro de una gran construcción que motiva la exploración y la investigación con laberintos, zonas de trepa y varios toboganes

PARQUE DE JOAN REVENTÓS



Situado entre la calle de Ràfols, la Riera de les Monges y la ronda de Dalt, en el barrio de Sarrià, el parque de Joan Reventós dispone de un área de juego infantil accesible, circuitos de peatones, bicicletas y patinaje, y fuentes de agua potable. Está muy bien conectado con el parque de Collserola a través de los jardines de Can Sentmenat y el parque del Castell de l'Oreneta.

ESTE ESPACIO VERDE

nace de la urbanización de lo que se conoce popularmente como Riera de les Monges. Este torrente toma el nombre del convento de las Monges del Sagrat Cor de Sarrià que... atraviesa. En el pasado, conectaba con el

sistema de torrentes local hasta desembocar en la Riera Blanca.

El parque tiene dos atractivos espectaculares: el puerto y la altura de sus árboles, especialmente apreciables gracias a las fuertes pendientes y desniveles si le dedicamos

una mirada de arriba abajo.

La obra de ingeniería, diseñada para drenar y canalizar las aguas pluviales, naturalizando el lecho del torrente y convirtiéndolo en un paseo, con trazado en zigzag, repasa la memoria del agua. El espa-



cio está dedicado al que fue presidente del Parlamento de Cataluña entre 1995 y 1999.

BIODIVERSIDAD

Iniciamos el recorrido en el punto más elevado de este jardín, por sus accesos a la calle del General Vives, para observar el panorama desde un mirador a la sombra de un espectacular... pino, que forma parte del conjunto de árboles de interés local de Barcelona.

También tenemos una buena vista desde las rampas del acceso adaptado que salen de la entrada de la calle Major de Sarrià. Desde allí visitamos el parque en sentido descendente. Durante el trayecto, avanzamos junto a los muros de contención cubiertos de hiedra (*Hedera helix*) y buganvilla (*Bougainvillea glabra*) o que combinan también parra virgen

(*Parthenocissus quinquefolia*) y uña de gato o bignonia (*Macfadyena unguis-cati*). Como hace el cauce, seguimos el trazado del torrente de las Monges y lo recorremos hasta dejar el parque en la cota más baja, en el acceso de la calle de Ramon Miquel i Planas. En el ágora central encontramos una serie de palmeras, algunas altísimas (*Phoenix canariensis*, *Washingtonia robusta* y *Washingtonia filifera*).

Los alrededores de la plaza están ajardinados con durillo (*Viburnum tinus*) y madroño (*Arbutus unedo*). Cerca de los muros de contención vemos ejemplares de aladierna (*Rhamnus alaternus*), un pitósporo (*Pittosporum tobira*) de grandes dimensiones y también ejemplares, de tamaño considerable, de palmito (*Chamaerops humilis*) y de palmera excelsa

(*Trachycarpus fortunei*). Cerca de estos se encuentra una de las rarezas del parque: un jabonero de China (*Koelreuteria paniculata*). En la parte más baja nos recibe un ejemplar de pino de gran altura, como casi todos los que podemos ver en este espacio. Toda esta vegetación formaba parte del entorno natural y se ha conservado igual. Dentro de un tiesto ornamental de obra vista y cerámica vidriada decorada con motivos florales y en forma de cáliz crece un palmito (*Chamaerops humilis*). Esta plaza actúa como corazón y centro del parque. En la parte más baja encontramos una pequeña depresión del parterre indicada con un cartel. Si ha llovido, es probable que encontremos agua en este punto; es un pozo drenante, hecho y preparado para absorber el cau-

PAISAJISMO PARQUE DE JOAN REVENTÓS



El parque tiene dos atractivos espectaculares: el puerto y la altura de sus árboles, especialmente apreciables gracias a las fuertes pendientes y desniveles si le dedicamos una mirada de arriba abajo

dal del agua de la lluvia. Cuando salimos de la plaza, prestamos atención también al canto rodado del camino de hormigón que nos marca el recorrido. Nos indica el límite del lecho del torrente de las Monges, que podremos recorrer pendiente abajo. Las plantas trepadoras y tapizantes ya han invadido el espacio y esconden los muros de gaviones que sujetan los taludes del terreno. Por debajo de toda esta vegetación hay todo un sistema de drenaje del parque para canalizar el agua. Cuando llueve de forma torrencial, el agua baja con fuerza y toma velocidad gracias a las fuertes pendientes, pero es absorbida por un sistema de zanjas con gravas por donde se filtra el caudal. Destaca por su tamaño un gran cedro del Himalaya (*Cedrus deodara*) que se encuentra próximo al acceso de la calle de Ramon Miquel i Planas.

PAISAJISMO Y DISEÑO

Los formidables taludes evidencian la empinada orografía del terreno. Desde esta cota más baja aparecen, todavía más imponentes, los pinos, que conforman una muy pequeña pero compacta... área forestal donde destaca un majestuoso olivo. Si nos quedamos allí quietos un rato, también podremos ver grupos de palomas torcaces dando saltitos entre el follaje del sotobosque.

En este punto pasamos por debajo de un antiguo puente que se ha preservado. Justo después de este vestigio arquitectónico del antiguo convento, los árboles surgen de grandes alcorques integrados en la pasadera de hormigón.

Aquí el paseo se ensancha nuevamente, tanto con respecto a la zona de peatones como al lecho del torrente. Sobre este, en pequeños montículos, encontramos olivos y moreras y un ejemplar gigante de ombú. Sobre el paseo, una robinia tam-



bién gigantesca y, a sus pies, tres aligustres. Un poco más adelante, siempre en grandes alcorques circulares, vemos cerezos de Japón (*Prunus serrulata*) y tipuanas (*Tipuana tipu*).

La bajada continúa. Estamos a punto de llegar al final del lecho visible del torrente. El camino hacia los grandes desagües de forja viene marcado por una hilera de chopos. Se alternan ejemplares de las dos especies más comunes

en la ciudad (*Populus alba* y *Populus nigra*). En esta parte del parque confluye el paseo que proviene del cuarto acceso al jardín desde la calle de Ràfols, que se caracteriza por un conjunto de jacarandas (*Jacaranda mimosifolia*). ●



PAISAJISMO
FERNANDO POZUELO

UNA BODA PERFECTA GRACIAS AL ESPLENDOROR DE LOS JARDINES



LA IMAGEN QUE GENERALMENTE SE TIENE DE UN JARDÍN

Casarse o acudir a una celebración de este tipo es un momento donde es necesario tener un exquisito sentido del gusto y del orden para que todo quede perfecto y a medida, tanto de los novios como de los propios invitados. En este sentido, el romanticismo ha vuelto a conquistar este terreno y es que, hoy en día, la originalidad y las nuevas tendencias han llevado a las parejas a buscar nuevos lugares donde celebrar el enlace que traduzca a la perfección el estilo de la pareja como, por ejemplo, los jardines.

En este sentido, desde Fernando Pozuelo Landscaping Collection se diseñan y decoran estos espacios donde actualmente es tendencia contraer matrimonio. Estos jardines deben contar con una clara estructura compositiva acorde con el propio espacio definido por distintas estancias. La primera, la zona de la ceremonia: sencilla pero elegante, que debe acoger un lugar sobrio e íntimo con poca carga floral que no reste protagonismo a los novios. Para este caso concreto, destacan las flores blancas, como el *Mesembryanthemum*, que añaden un toque de distinción, glamour y además aportan una tonalidad perfecta para iluminar aún más el día de la boda.

La parte exterior del jardín que rodea el contorno de la zona de ceremonia buscará la amplitud visual mediante el uso de tonalidades blancas al 85%, rosa palo al 10% y malva al 5%. Estas últimas ubicadas estratégicamente en el fondo blanco para crear así un contrapunto floral que atraparé la vista. Por otra parte, las zonas de bienvenida y tránsito suelen estar flanqueadas por elementos vegetales piramidales de color verde oscuro. En ellos, también se pueden colocar pequeñas y sutiles flores blancas. Dichas sendas también pueden incorporar al ocaso luz de velas o artificial indirecta que generará un entorno romántico.

Otro de los espacios más importantes, el del banquete, debe contar con algún detalle más concreto en cuanto a decoración e iluminación. Por



ejemplo, la combinación de centros florales en tonalidades que pueden ir desde los verdes oscuros hasta los blancos posibilitarán que se realce la belleza de los novios y también del espacio. Así mismo, estos centros pueden incorporar agua con ciertos colores, geles, frutas singulares, como pueden ser las cerezas mezcladas con el arte floral.

Por último, en todas las zonas se debe tener una especial atención con las fragancias que aportan las distintas plantas y flores que se incorporen al estampado del jardín y que generarán un ambiente dulce propio del evento.

Fernando Pozuelo Landscaping Collection
www.fernandopozuelo.com



ELEGIR LAS PLANTAS DE UN JARDÍN SOSTENIBLE



Plantas autóctonas adaptadas a las condiciones del proyecto.

La elección de las distintas variedades de plantas de un proyecto de paisajismo es quizás la decisión más importante que debemos afrontar los paisajistas en el momento de diseñar un espacio exterior. Las plantas son la parte viva de nuestros proyectos y serán las responsables de definir, en muchas ocasiones, el estilo de nuestro jardín. Aportan color y textura a nuestros espacios, refrescan en verano y bien situadas, pueden ayudar a protegernos del viento y las lluvias en invierno. Además, en jardines de viviendas particulares, serán las encargadas de asentar la arquitectura de nuestra vivienda en un contexto determinado, ya sea rural o urbano, pues sirven de límite entre ambos espacios.

Al estar vivas, las plantas además cambian y envejecen con nosotros por lo que el mantenimiento del jardín debe estar bien planificado a lo largo de las estaciones. Para que el jardín y las plantas evolucionen correctamente, el plano de plantaciones debe estudiarse con detalle a la hora de proyectar un espacio y por tanto los paisajistas debemos analizar parámetros como el tipo de suelo del jardín (textura, acidez, profundidad,..), datos climáticos de la zona (pluviosidad, orientación, exposición al sol,..) y por último, los distintos usos que tendrá el futuro espacio diseñado.

Distinguimos tres grandes grupos de plantas dentro de un jardín. El estrato arbóreo lo forman las plantas de mayor tamaño. Se trata de árboles o arbustos de gran altura que proporcionan verticalidad al diseño. En segundo lugar se encuentra el estrato arbustivo, formado por arbustos y plantas de tamaño medio. Esta franja de vegetación es importante porque se encuentra situada a la altura del ojo humano y por tanto es la zona verde que ocupa mayor espacio dentro de nuestro campo visual. Por último, las plantas tapizantes forman parte suelo del jardín,

pueden utilizarse para diferenciar espacios, crear senderos o como elementos de composición junto a otros arbustos. Por norma general, este tipo de plantas tapizantes son las que mayor superficie ocupan en los proyectos puesto que al ser potencialmente transitables, no resta funcionalidad a los espacios. La proporción de los distintos tipos de plantas dentro de un diseño determinará el esquema de plantación de un jardín y vendrá determinado por los parámetros descritos anteriormente.

Encontramos habitualmente jardines donde se ha tenido en cuenta la viabilidad de las plantaciones respecto al frío o el calor, el sol o la sombra. Sin embargo, no se presta especial atención al tipo de suelo en la que se tendrán que desarrollar y por tanto a la cantidad de agua de riego que requerirá sacarlas adelante

Existen muchos tipos de árboles, arbustos y tapizantes disponibles en los viveros y está en nuestra mano como paisajistas que las variedades elegidas estén bien adaptadas a cada proyecto. El uso de plantas autóctonas está cada vez más extendido entre paisajistas de todo el mundo. Se trata de proponer plantas adaptadas a la zona del proyecto, y por tanto, adaptadas al tipo de suelo y clima de cada región. Parece lógico pensar que ésta debería ser la pauta general en todos los proyectos, pero no suele ser así.

Encontramos habitualmente jardines donde se ha tenido en cuenta la viabilidad de las plantaciones respecto al frío o el calor, el sol o la sombra. Sin embargo, no se presta especial atención al tipo de suelo en la que se tendrán que desarrollar y por tanto a la cantidad de agua de riego que

requerirá sacarlas adelante.

Es importante conocer bien cada planta del jardín por lo que un buen proyecto de ajardinamiento debe estudiar a fondo todos estos parámetros. El truco consiste en analizar la procedencia de cada variedad. Si estudiamos la forma natural en la que crece una lavanda o un tomillo, observaremos que en su estado salvaje estas plantas crecen perfectamente en suelos arenosos, con poca retención de agua y a plena exposición al sol; por tanto estas

son las características que deberíamos reproducir en nuestro jardín para que esas plantas salgan adelante. Sin embargo, si estudiamos la procedencia de algunos tipos de helecho nos daremos cuenta de que son típicos de zonas sombrías, húmedas y con alto contenido en materia orgánica, siendo incompatible en muchas ocasiones en jardines típicamente mediterráneos. Cuanto más parecidas sean las necesidades de las plantas elegidas al tipo de condiciones existentes en la parcela a diseñar, mayor será la sostenibilidad de mi espacio, puesto que no tendremos la necesidad de reproducir de forma artificial un nuevo contexto para estas plantas. ●

Texto: Daniel Valera. Dstudio
www.dstudio.es @ DstudioDValera

**EXPOSICIÓN DE FLORES,
MONUMENTOS Y JARDINES**

Girona, España
02.05.2018 - 20.05.2018
www.gironatempdeflors.cat

NATIONAL HARD 20 LAS VEGAS

Las Vegas, Estados Unidos
08.05.2018 - 10.05.2018
www.nationalhardwareshow.com

MACFRUIT

Rimini, Italia
09.05.2018 - 11.05.2018
www.macfrut.com

FLOWERS TRIAL

12.06.2018 - 15.06.2018
Westland y Aalsmeer, Países Bajos
www.flowertrials.com

SALON DU VÉGÉTAL

Nantes, Francia
19.06.2018 - 21.06.2018
www.salonduvegetal.com

INTERFORST 2018

Munich, Alemania
01.07.2018 - 31.07.2018
www.interforst.de

INTERFOST

Munich, Alemania
18.07.2018 - 22.07.2018
www.interforst.de

GLEE

Birminham, Reino Unido
10.09.2018 - 12.09.2018
www.gleebirmingham.com

GALABAU

Nuremberg, Alemania
12.09.2018 - 15.09.2018
www.galabau-messe.com

SPOGA+GAFA

Colonia, Alemania
19.09.2018 - 21.09.2018
www.spogagafa.de

FLORMART

Padua, Italia
19.09.2018 - 21.09.2018
www.flormart.it

GREEN EXPO

Bruselas, Bélgica
23.09.2018 - 25.09.2018
www.green-expo.be

IBERFLORA

Valencia, España
03.10.2018 - 05.10.2018
www.iberflora.feriavalencia.com

EUROBRICO

Valencia, España
03.10.2018 - 05.10.2018
www.iberflora.feriavalencia.com

EXPO FORESTAL MÉXICO

Guadalajara, México.
10.10.2018 - 12.10.2018
www.expoforestal.gob

**FERIA BIOMASSA FORESTAL
DE CATALUÑA**

Vic, España.
18.10.2018 - 20.10.2018
www.firabiomassa.cat

**FERIA BIOMASSA FORESTAL
DE CATALUÑA**

Vic, Barcelona, España
18.10.2018 - 20.10.2018
www.firabiomassa.cat

HARDWARE LUZERN-LUCERNA

Lucerna, Suiza
13.01.2019 - 15.01.2019
www.hardware-luzern.ch

IPM ESSEN

Essen, Alemania
22.01.2019 - 25.01.2019
www.ipm-essen.de

VIVERALIA

Elche, Alicante
30.01.2019 - 01.02.2019
www.feria-alicante.com

MYPLANT & GARDEN

Milan, Italia
20.02.2019 - 22.02.2019
www.myplantgarden.com

EIMA

Bolonia, Italia
07.11.2019 - 11.11.2019
www.eima.it

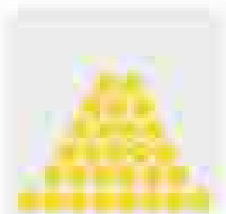
AGRITECHNICA

Hannover, Alemania.
10.11.2019 - 16.11.2019
www.agritechnica.com





Sustratos



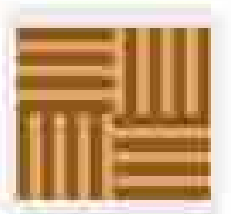
Biomasa



16200- Motilla del Palancar (Cuenca)
+34 969 331 958 / +34 607 340 710
masecor@masecor.com
comercial@masecor.com



Paisajismo



Madera



Flores magníficas sin volver a abonar

Substrato activo para plantas Floragard

- Substrato Premium para plantar y enmacetar plantas de balcón y contenedor
- Óptimo aporte de nutrientes durante toda una temporada gracias al depósito de abono activo de 6 meses de duración
- Óptima absorción del agua gracias al Aqua Plus®



Flora  **gard**®
Floragard Product

... ¡y todo florece!

www.floragard.de